

El Comercio Exterior y sus efectos en la economía del país: Desafíos y Oportunidades

CEBEC/CAINCO

Octubre 2008



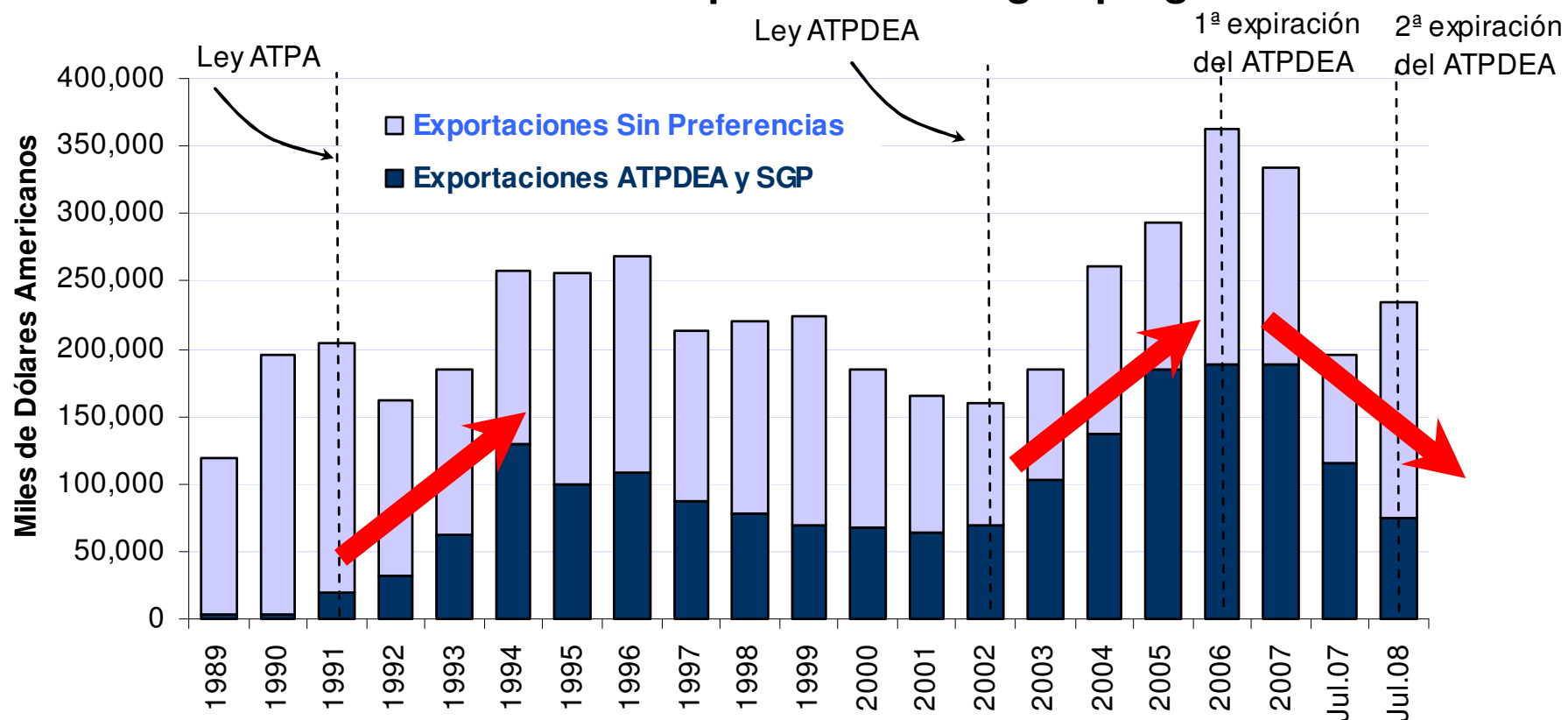
Contenido

- **El caso del ATPDEA**
- **¿Aprovechamos la coyuntura favorablemente?**
- **Efectos macroeconómicos de la bonanza externa**
- **Políticas para hacer frente a los desequilibrios macroeconómicos**

El caso del ATPDEA

Los programas arancelarios promueven las exportaciones

Gráfico N° 1: Evolución de las exportaciones según programa arancelario



Fuente.- USITC

Los programas arancelarios promueven los productos con valor agregado y manufacturas

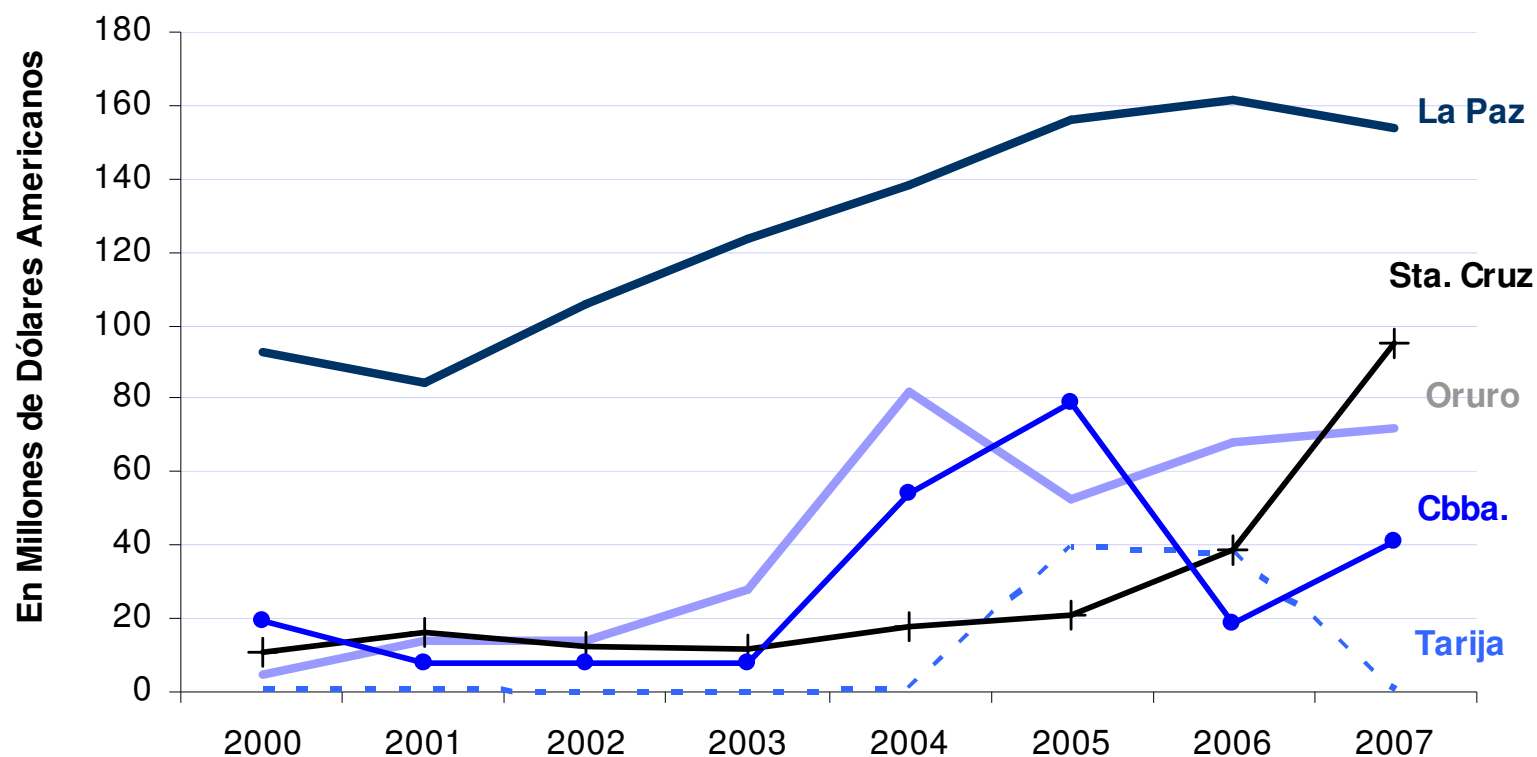
Cuadro N° 1: Evolución de las exportaciones según programas arancelarios

UCI	Detalle de productos	Miles de Dólares Americanos						
		2003	2004	2005	2006	2007	Jul-07	Jul-08
TOTAL EXPORTACIONES		182,854	257,096	286,834	362,167	333,611	196,318	235,278
ATPDEA		94,453	120,363	157,386	166,216	147,301	92,541	45,741
397	Artículos de joyería de metales preciosos	49,794	61,811	64,609	74,858	59,396	22,606	26,885
333	Aceites de petróleo crudos	0	0	44,501	27,147	17,358	17,358	0
287	Wólfram y sus concentrados	73	0	572	16,995	22,915	18,626	1,842
345	Prendas de vestir de tejidos de punto	16,717	16,540	13,548	14,912	10,926	6,266	4,189
343	Abrigos (camisas de algodón)	10,794	10,529	12,196	7,508	1,331	765	1,516
61	Azúcares, melaza y miel	3,203	0	3,111	7,163	0	1	2
344	Ropa para mujeres y niñas de tejido de punto (excepto rubros 845 y 843)	1,511	5,673	7,861	6,747	4,336	2,510	2,252
335	Manufacturas de madera, n.e.p.	9,452	5,168	6,963	6,493	5,305	3,204	2,540
331	Manufacturas de cuero	483	459	579	965	713	360	371
	Otros	2,426	20,183	3,446	3,428	25,021	20,845	6,144
SGP		6,416	12,898	20,336	21,436	40,620	23,131	27,476
335	Manufacturas de madera, n.e.p.	1,945	7,763	11,676	13,077	13,323	7,845	5,409
522	Elementos químicos inorgánicos, óxidos	1,101	698	1,201	2,738	2,782	1,814	522
387	Estaño	0	1,046	1,816	2,100	1,551	971	681
397	Artículos de joyería de metales preciosos	3,080	2,586	3,819	1,518	14,079	11,038	6,937
61	Azúcares, melaza y miel	0	0	0	0	3,795	0	0
	Otros	290	805	1,824	2,003	8,885	1,463	13,927
NMF		81,985	123,835	109,112	174,515	136,885	75,146	160,016
387	Estaño	26,744	38,230	43,630	71,024	62,938	31,123	53,832
333	Aceites de petróleo y aceites crudos	0	934	0	26,442	0	0	29,162
248	Madera trabajada simplemente	12,758	16,105	15,198	20,000	20,062	11,541	9,181
57	Castaña sin cáscara	13,657	19,328	16,329	17,067	20,814	11,805	13,630
321	Muebles y sus partes; camas, colchones,	7,358	7,966	5,989	6,745	8,742	6,388	5,867
287	Wólfram y sus concentrados.	0	228	7,497	3,974	2,607	1,500	323
71	Café y sucedáneos del café	2,388	1,966	3,122	3,152	3,594	1,961	1,689
	Otros	19,080	39,078	17,347	26,111	18,128	10,827	46,332

Fuente: USITC

La Paz es el departamento más afectado, aunque también Cochabamba y Santa Cruz, pero en menor medida

Gráfico N° 2.- Exportaciones a Estados Unidos por departamentos



Fuente.- INE

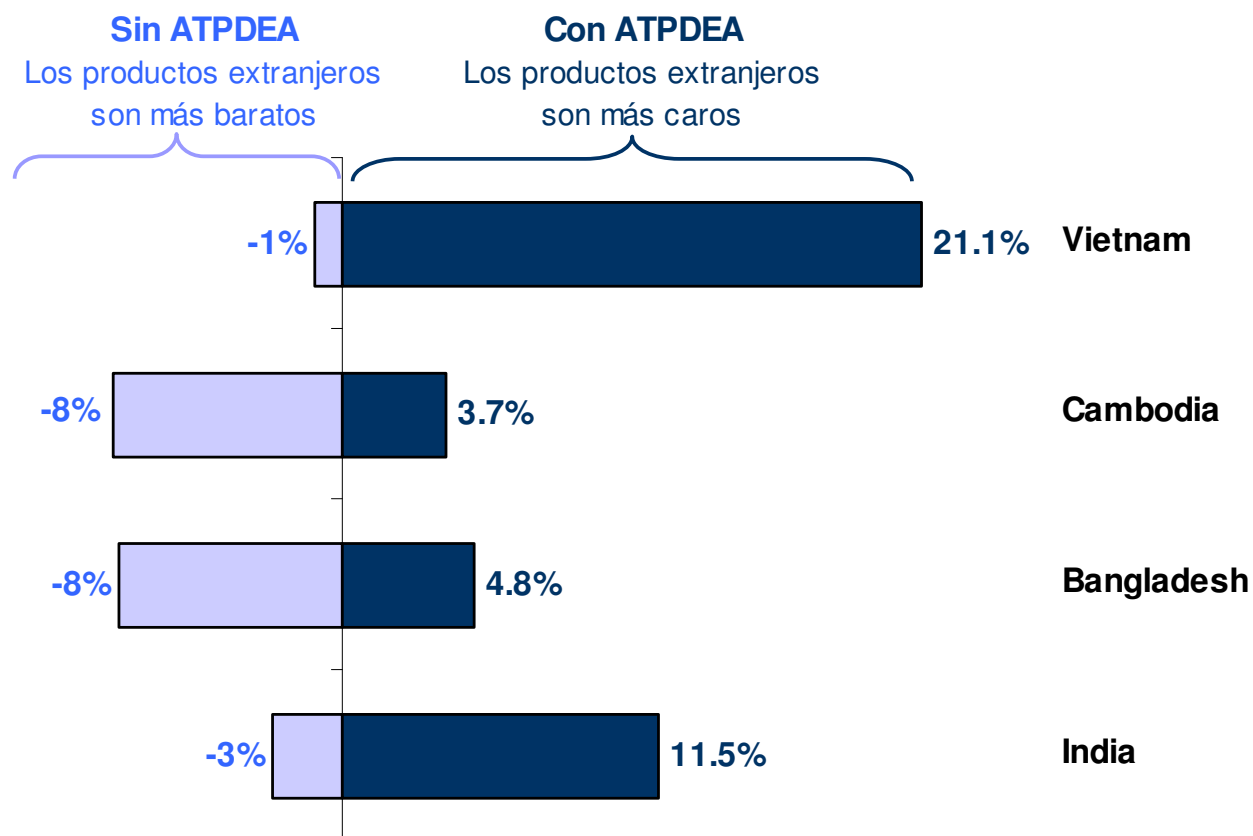
Los productos más afectados serían los textiles y las manufacturas de cuero

Cuadro N° 2: Gravamen según régimen arancelario

CUCI	Descripción del producto	ATPDEA Porcentaje	SGP	MFN %
897	Artículos de joyería de metales preciosos	0	0	5.5%
687	Estaño	-	0	0%
333	Aceites de petróleo crudos	0	-	10.5 ctvs/bbl
287	Wólfram y sus concentrados	0	0	37.5 ctvs/kg
635	Manufacturas de madera, n.e.p	0	0	4.8%
248	Madera trabajada simplemente	-	-	0%
057	Castaña sin cáscara	-	-	0%
845	Prendas de vestir de tejidos de punto	0	-	16.5%
843	Abrigos (camisas de algodón)	0	-	19.7%
061	Azúcares, melaza y miel	0	0	1.46 ctvs/kg
844	Ropa para mujeres y niñas tejido de punto (excepto rubros 845 y 843)	0	-	19.7%
821	Muebles y sus partes; camas, etc.	-	-	0%
071	Café y sucedáneos del café	-	-	0%
831	Manufacturas de cuero	0	-	4.5% - 5.3%

Los textiles dependen en gran medida de los beneficios arancelarios, en caso de perderlos se vuelven menos competitivos

Gráfico N° 4: Pérdida de competitividad en el sector textiles



Fuente.- USITC

Los acuerdos de largo plazo permiten mejorar las expectativas de inversiones

Cuadro N° 3.- Incremento de la inversión privada según sector (en porcentaje)

Sector	Extensión del ATPDEA por 2 a 5 años	Acuerdo Comercial de Largo Plazo
Artículos de joyería	25-35	100 (4 años)
Textiles	16	100 (1 año)
Manufacturas de Maderas	-	200 (4 años)

Fuente.- AMCHAM 2007 “Oportunidades y Desafíos del Comercio con Estados Unidos”

EE.UU. y su potencial de mercado

Estados Unidos de América: Importaciones según Países de Origen

País	2001	2007	Ene-Jul 07	Ene-Jul 08	Variación %
	En Miles de Dólares				(Ene-Julio)
Venezuela	14,178,266	37,582,264	19,383,979	30,458,042	57.10%
Colombia	5,622,631	9,251,233	4,872,870	7,746,945	59.00%
Chile	3,279,027	8,969,500	5,526,076	5,256,010	-4.90%
Ecuador	1,975,377	6,131,024	3,342,197	5,597,549	67.50%
Peru	1,805,523	5,207,070	2,774,851	3,526,598	27.10%
Bolivia	165,130	333,611	196,318	235,278	19.80%
Total	27,025,954	67,474,703	36,096,292	52,820,423	46.30%

Posibilidades de comercio con EE.UU. 2007 (expresado en MM de USD)

Año	Exportaciones de Bolivia a EE.UU.	Importaciones de EE.UU. del Mundo	Potencial de Sustitución del mercado de EEUU	Participación de Bolivia en el mercado EE.UU.
Confecciones Textiles	18.9	78,839	78,820	0.024%
Cuero y sus manufacturas	1.2	11,453	11,452	0.011%
Joyería	71.6	11,658	11,586	0.614%
Madera y sus manufacturas	47.1	39,685	39,638	0.119%

Fuente.- USITC

EE.UU. y su potencial de mercado

- EE.UU. es la economía más grande del mundo. Su PIB alcanzó los USD13,860 billones. Su economía es 1.085 veces más grande que la boliviana.
- EE.UU. es el mayor comprador del planeta. Las importaciones que realizan cada año bordean los USD 2 billones. Siendo que Bolivia le vendió 430 millones de dólares el pasado año, significa el 0,02%



Conclusiones

- El impacto de las preferencias arancelarias se centró en las manufacturas e industria. Los sectores más afectados son textiles y manufacturas de cuero.
- El ATPDEA ha generado empleo de calidad, seguros, estables, formales y mejor remunerados.
- La inversión en la industria manufacturera y los encadenamientos productivos con las PyMEs son un efectivo mecanismo para producir, exportar más y reducir la pobreza.

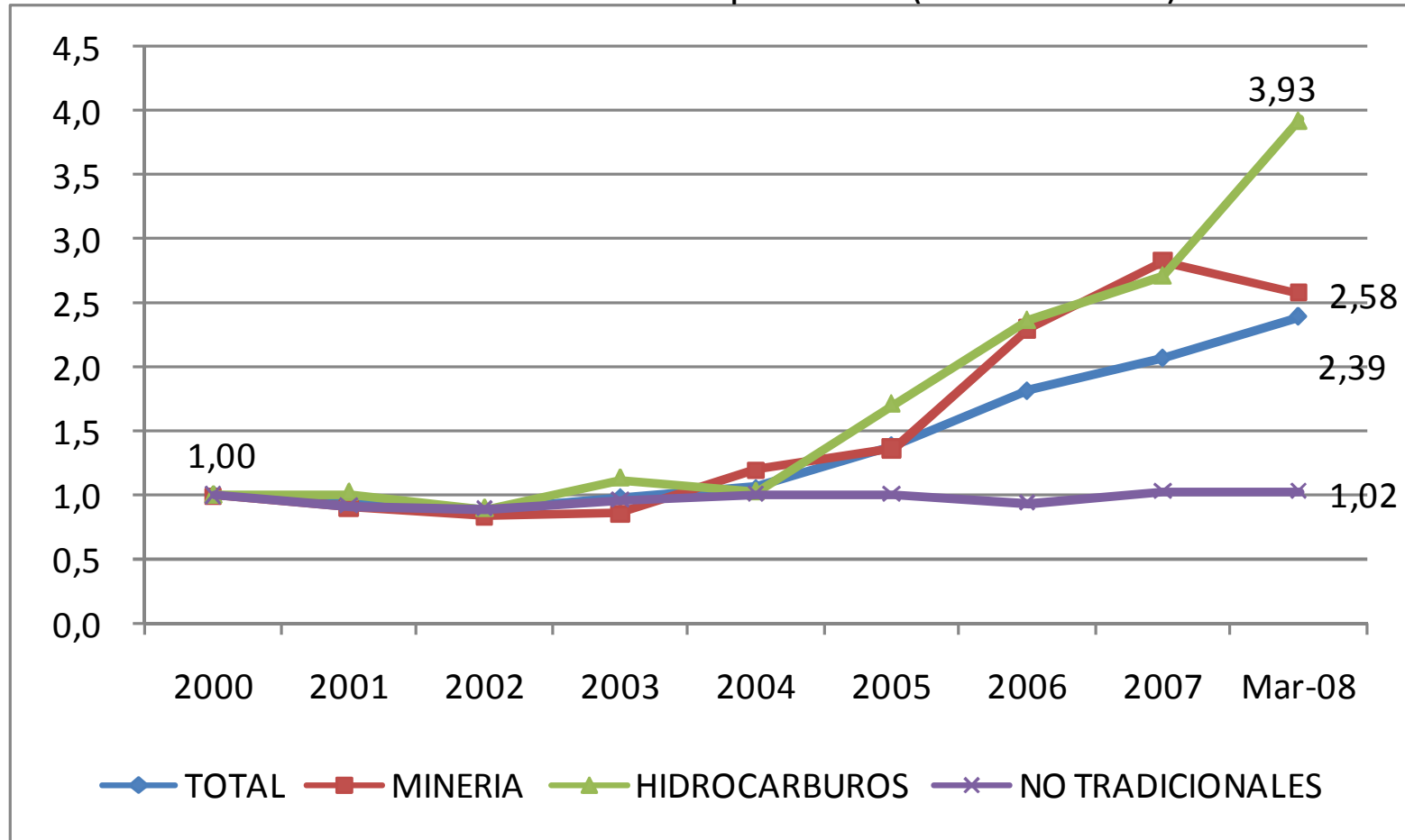
Conclusiones

- Mientras persistan los fallos estructurales que afectan negativamente la competitividad de las exportaciones del país, Bolivia necesita de las preferencias arancelarias para acceder al mercado de los EE.UU.
- La concreción de acuerdos comerciales de largo plazo fomenta la inversión a gran escala y también fomenta el surgimiento de nuevas industrias en el país.
- Los mercados externos no deberían sustituirse, deberían consolidarse y expandirse, para aprovecharlos en la mayor medida posible.

¿Aprovechamos la Coyuntura Favorable?

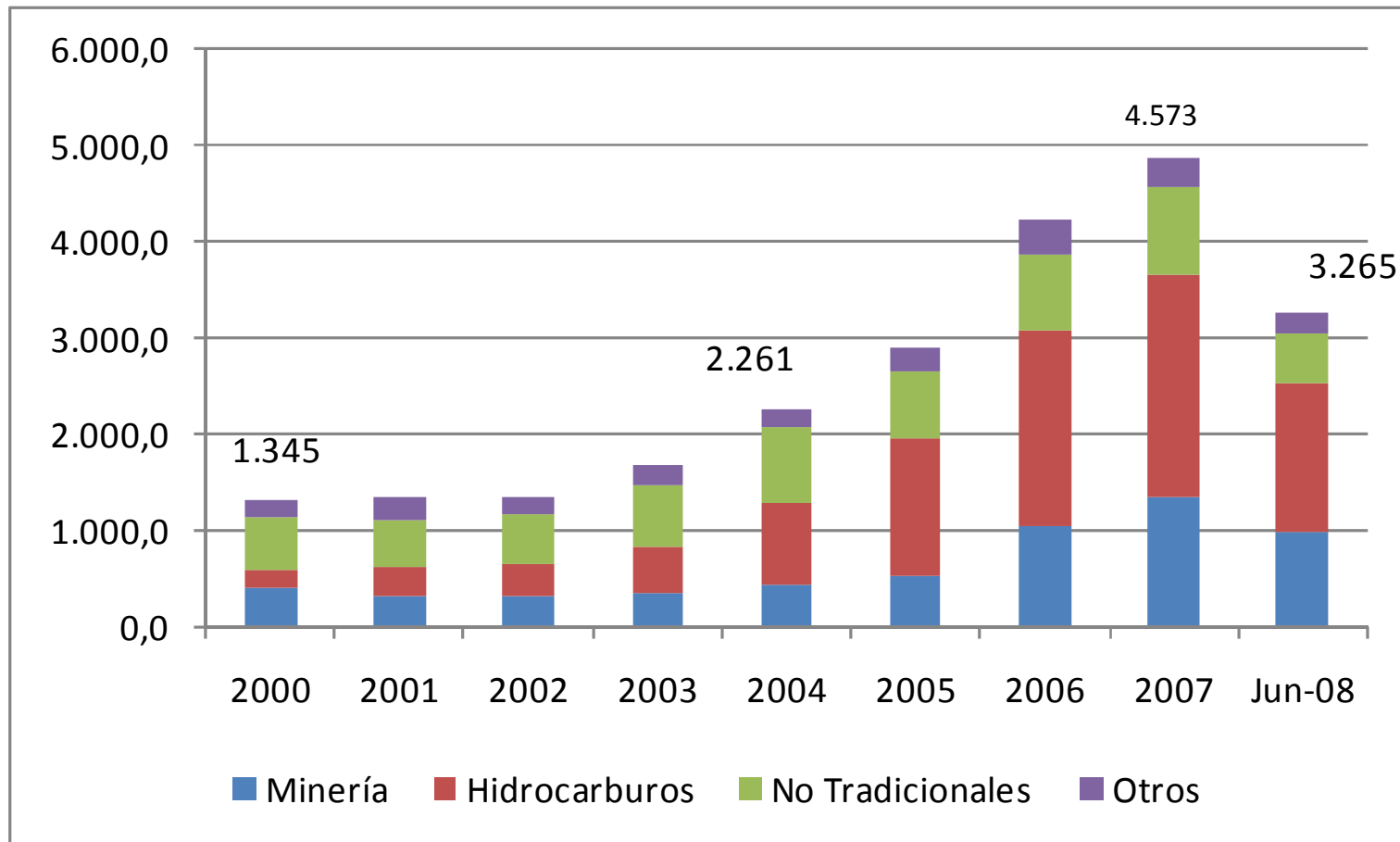
Bolivia enfrentó una coyuntura externa muy favorable con altos precios de exportación de materias primas

Índice de Precios de Exportación (Base 2000 = 1)



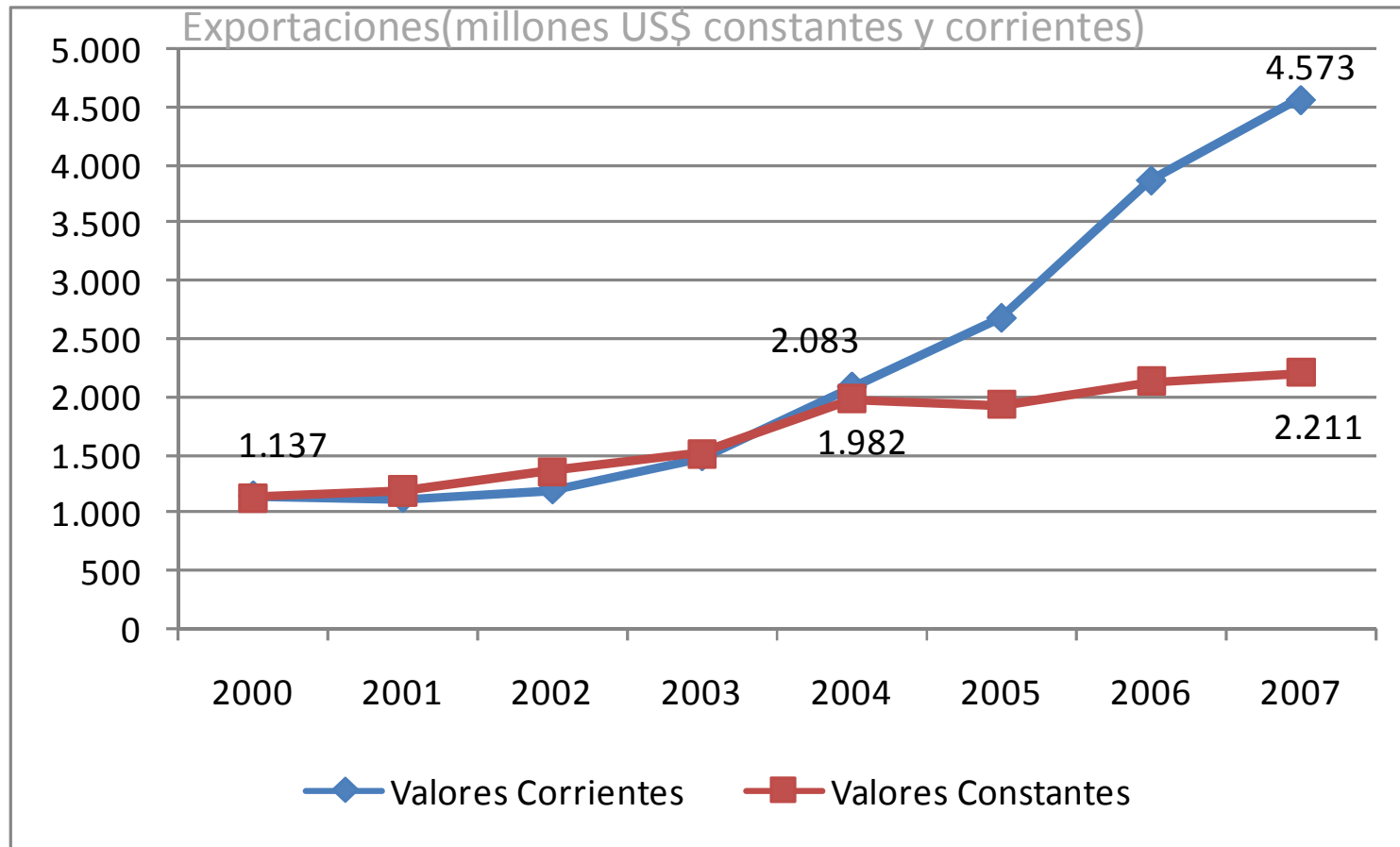
Como resultado, las exportaciones crecieron significativamente en los últimos cuatro años

Exportaciones (millones US\$)



115,9 % de crecimiento entre el 2004 y el 2007

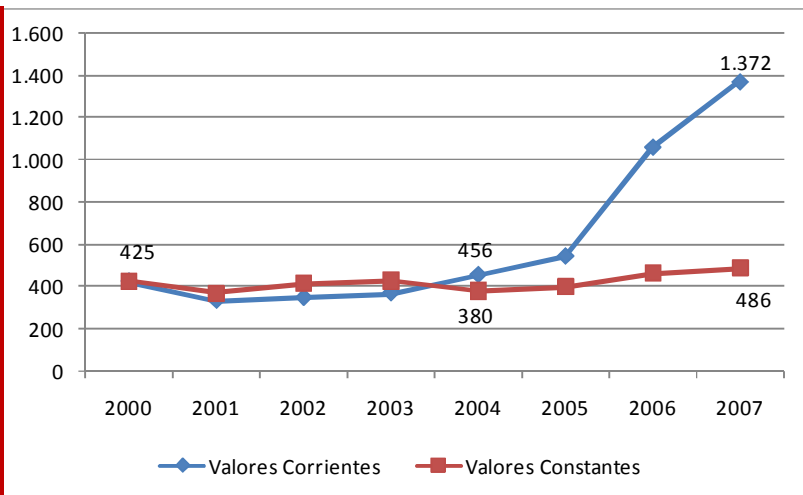
El incremento es explicado básicamente por los mayores precios y no por los volúmenes



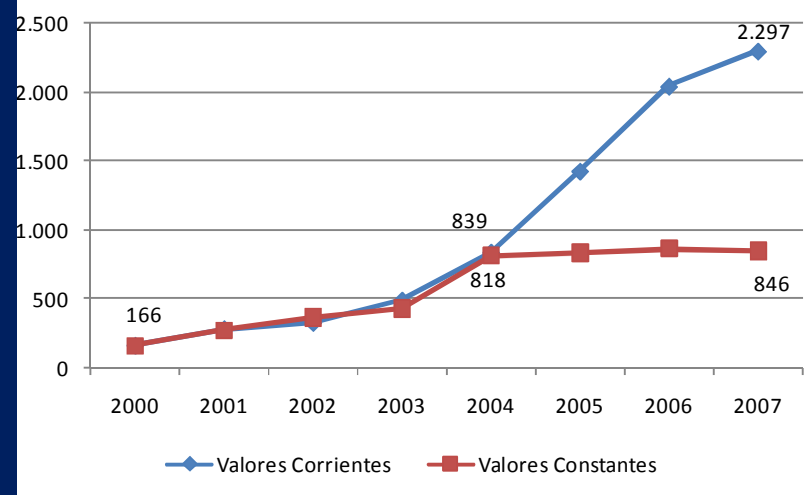
Los mayores incrementos de precios se dieron en los sectores de materias primas

Millones US\$ constantes y corrientes

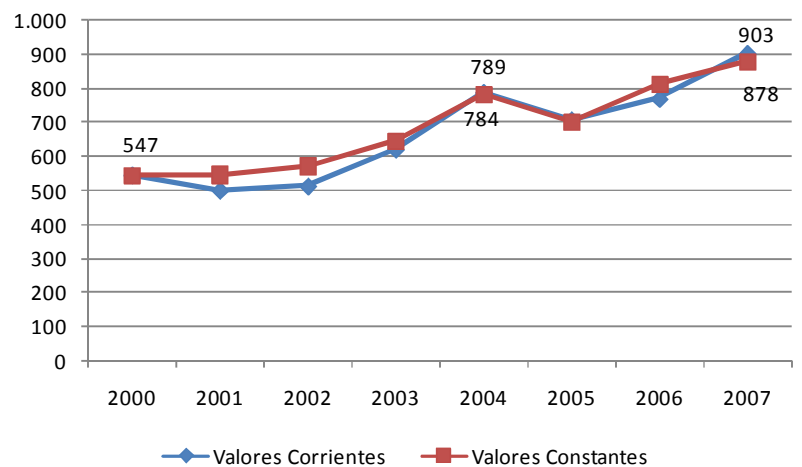
Minería



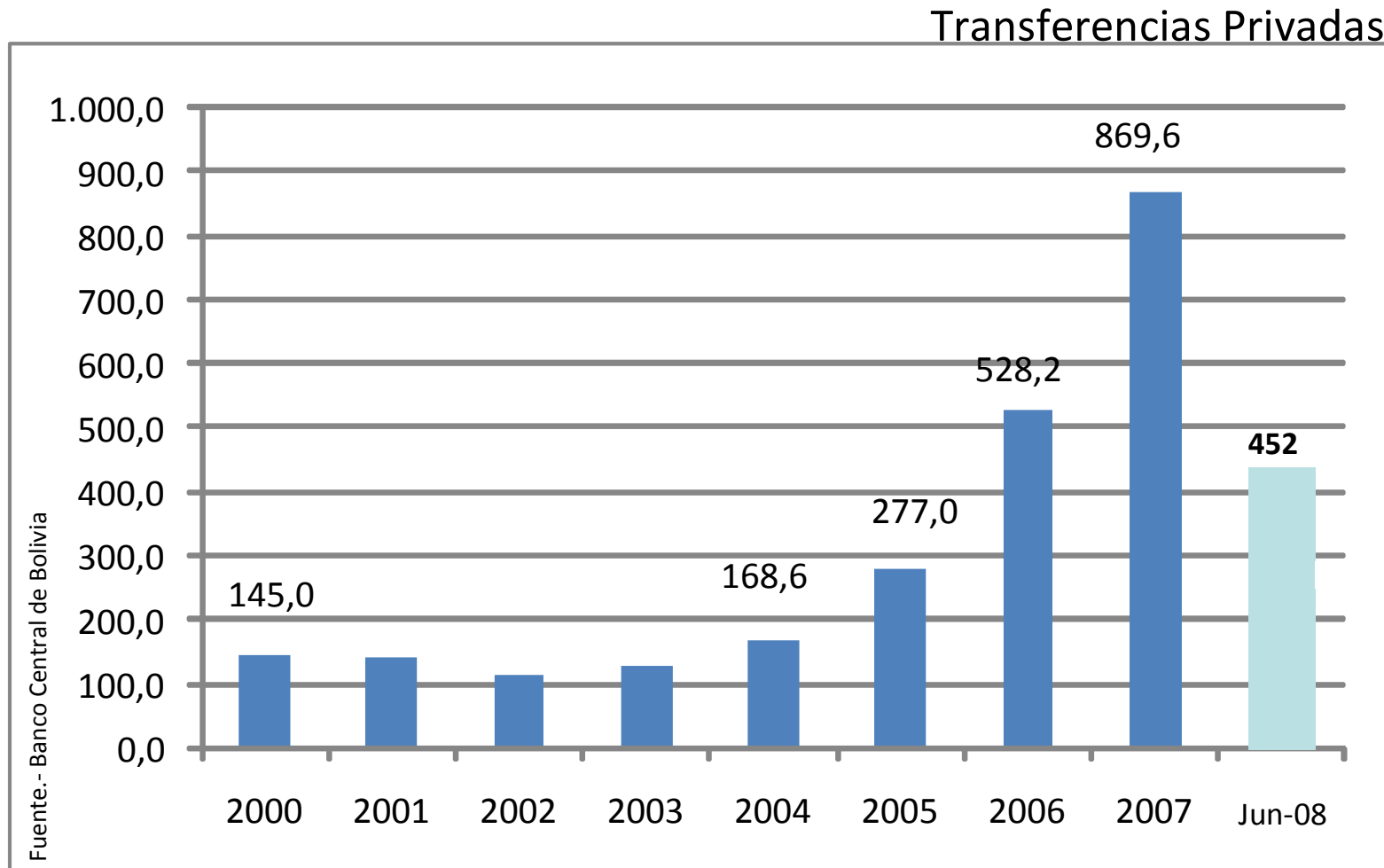
Hidrocarburos



No Tradicionales



Además, las remesas del exterior también crecieron significativamente en los últimos años, contribuyendo a la bonanza externa



En resumen: los ingresos de divisas por exportaciones y remesas se incrementó en US\$ 4.160 millones entre el 2000 y 2007

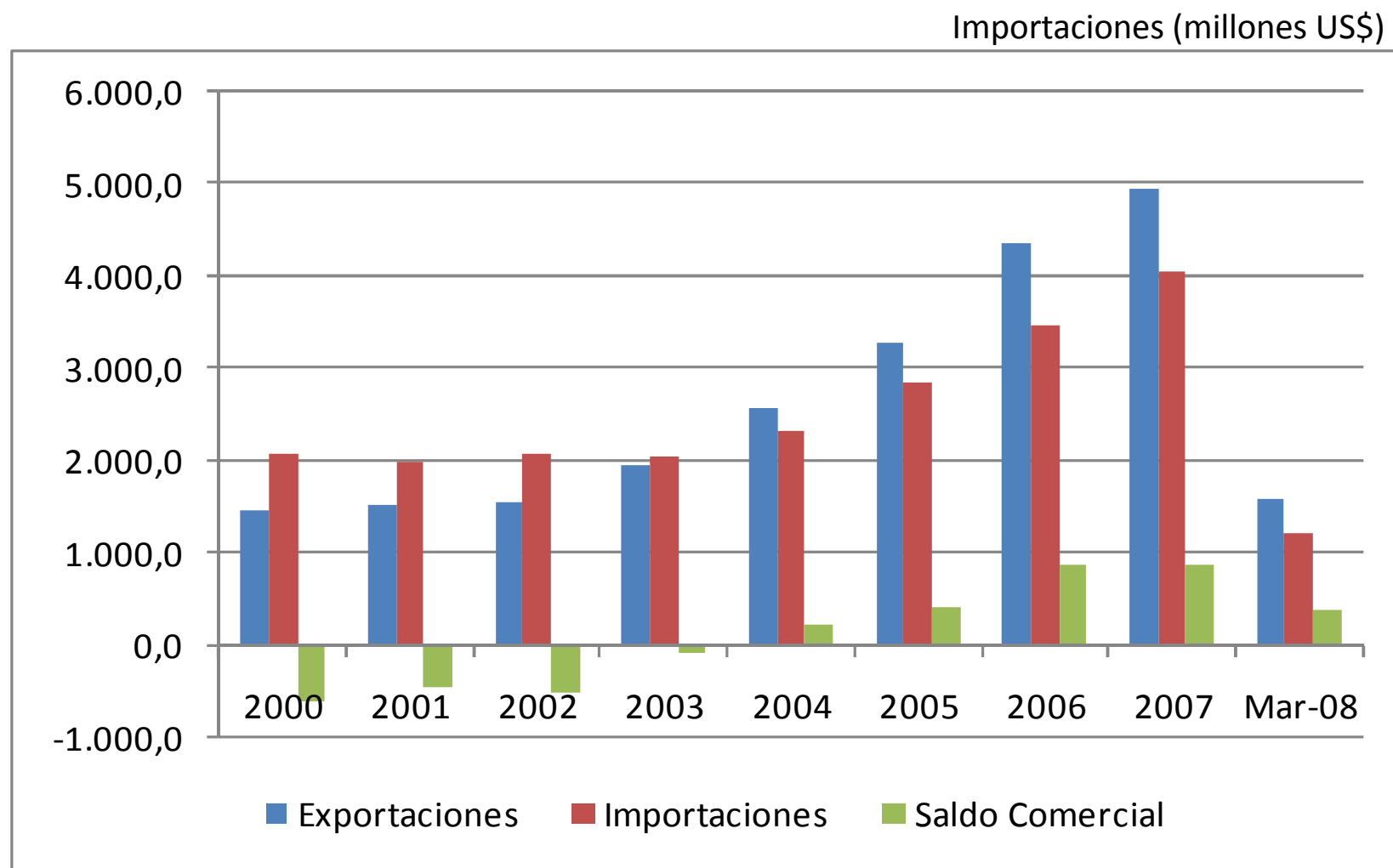
Millones US\$ corrientes

	2000	2004	2007	var 2000-04	var 2005-07
Exportaciones	1.137,4	2.083,3	4.572,9	945,9	2.489,6
Minería	425,1	455,8	1.372,1	30,7	916,3
Hidrocarburos	165,8	838,9	2.297,4	673,1	1.458,5
No Tradicionales	546,5	788,6	903,4	242,1	114,8
Remesas del exterior	145,0	168,6	869,6	23,6	701,0
	1.282,4	2.251,9	5.442,5	969,5	3.190,6

Efectos Macroeconómicos de la Bonanza Externa

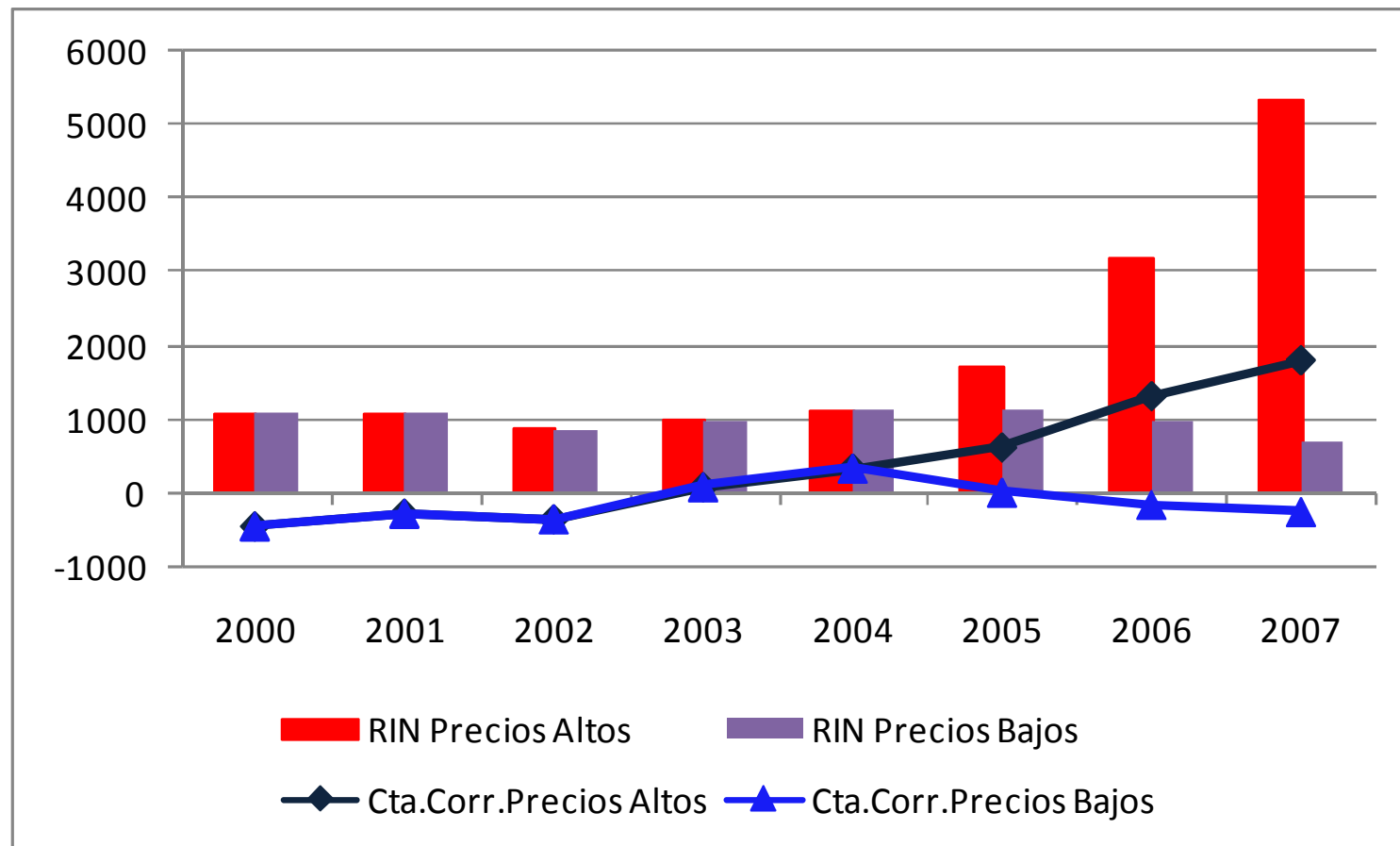


El Boom exportador ha permitido a la economía revertir los déficit comerciales crónicos

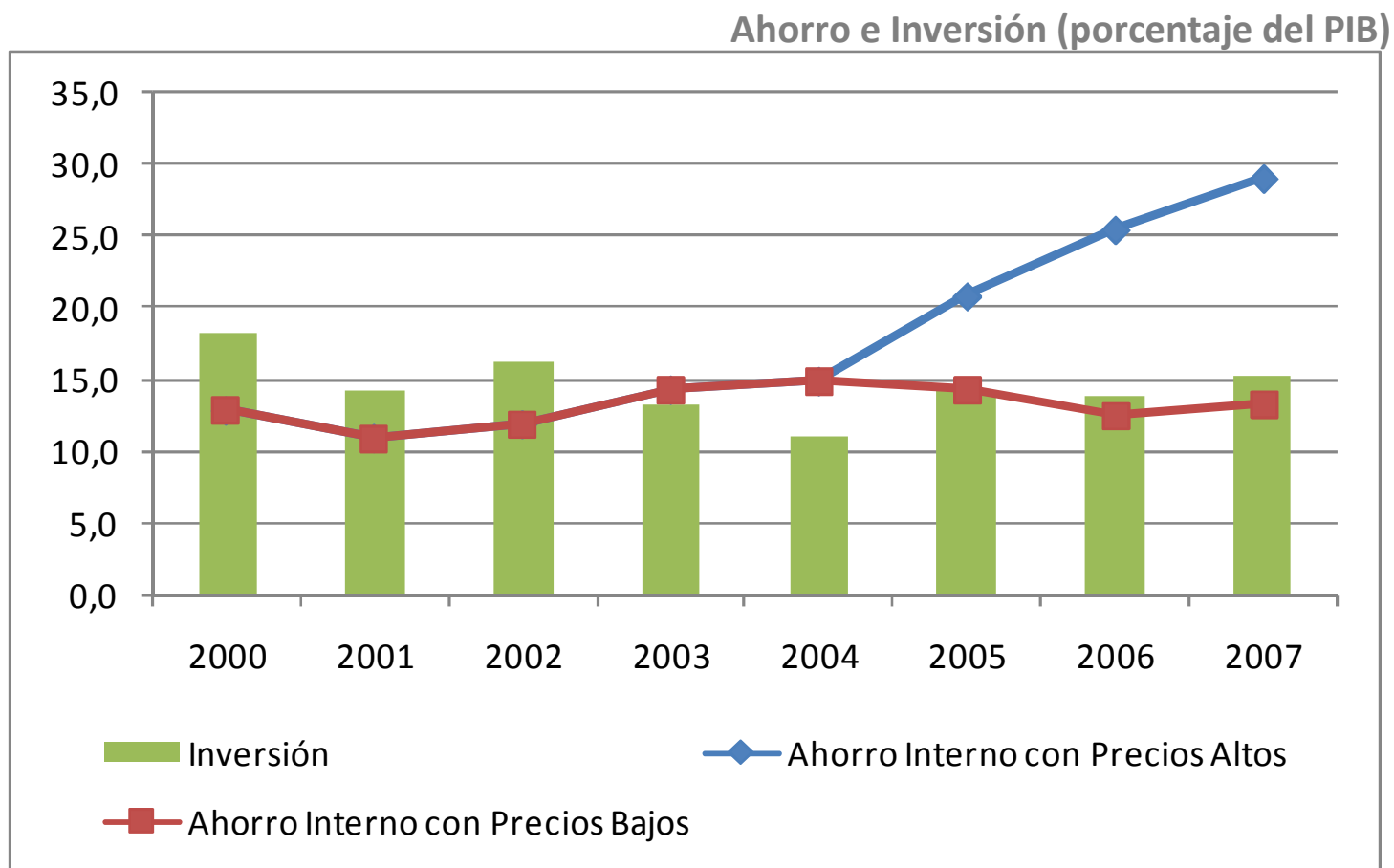


Lo que ha permitido revertir los déficit en cuenta corriente de la Balanza de Pagos y acumular RIN

Balance en Cta. Corriente y RIN Millones US\$ corrientes

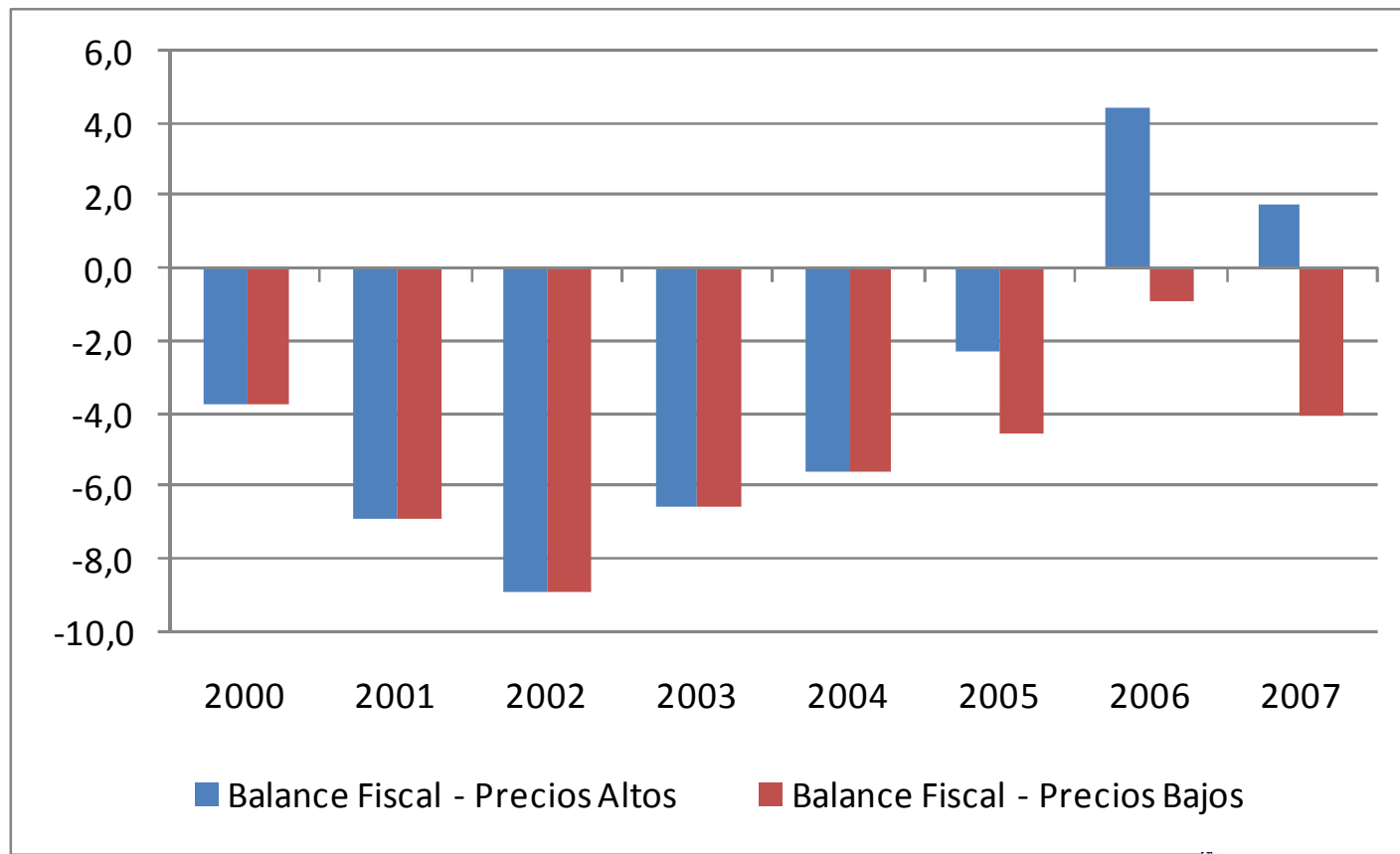


A pesar del considerable incremento del ahorro interno, la inversión no ha crecido en forma importante



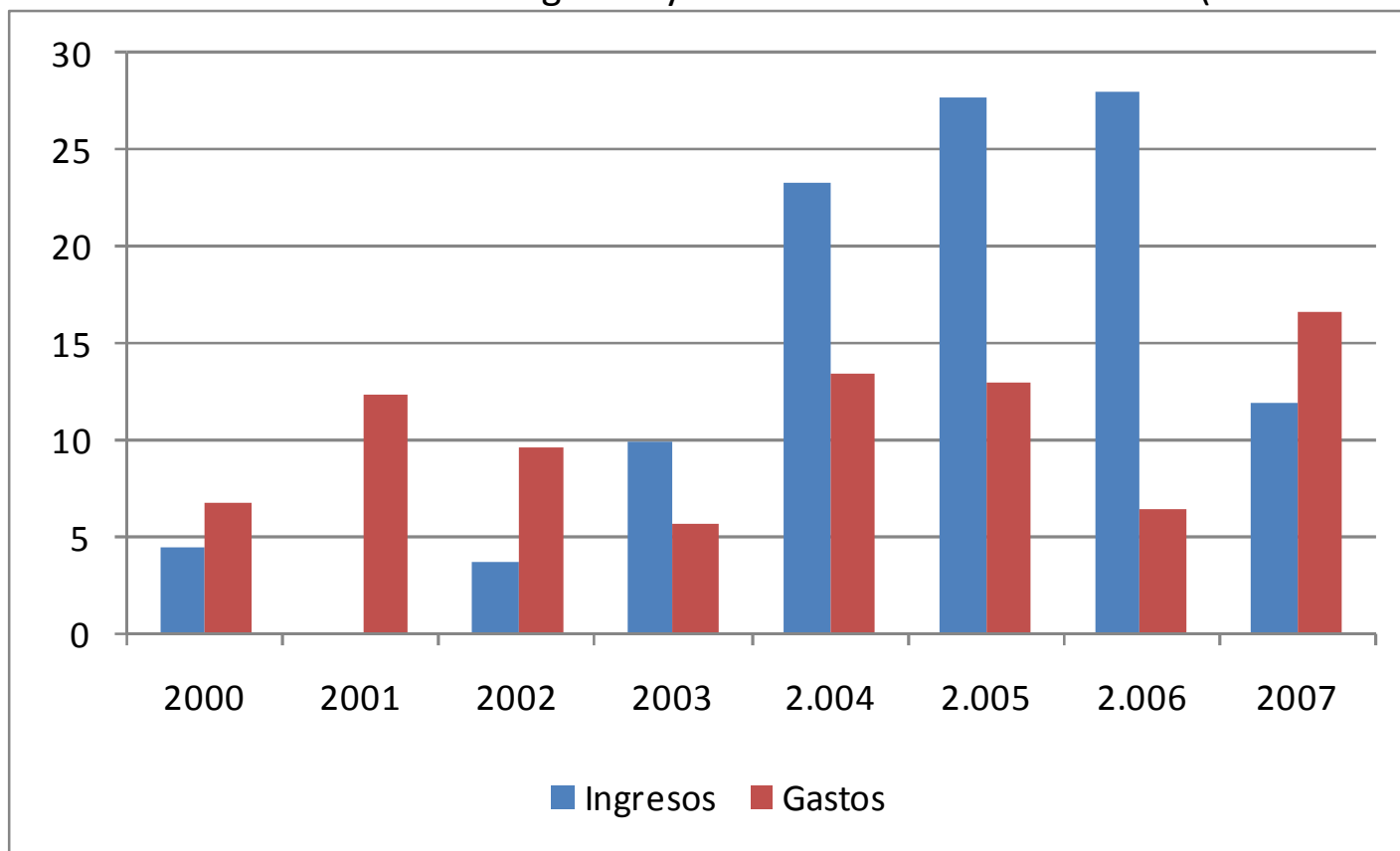
Los ingresos de la renta petrolera han permitido revertir el déficit fiscal, pero éste aún se encuentra latente en el caso que el boom se revirtiera

Balance Fiscal y Balance Estructural del SPNF (porcentaje del PIB)



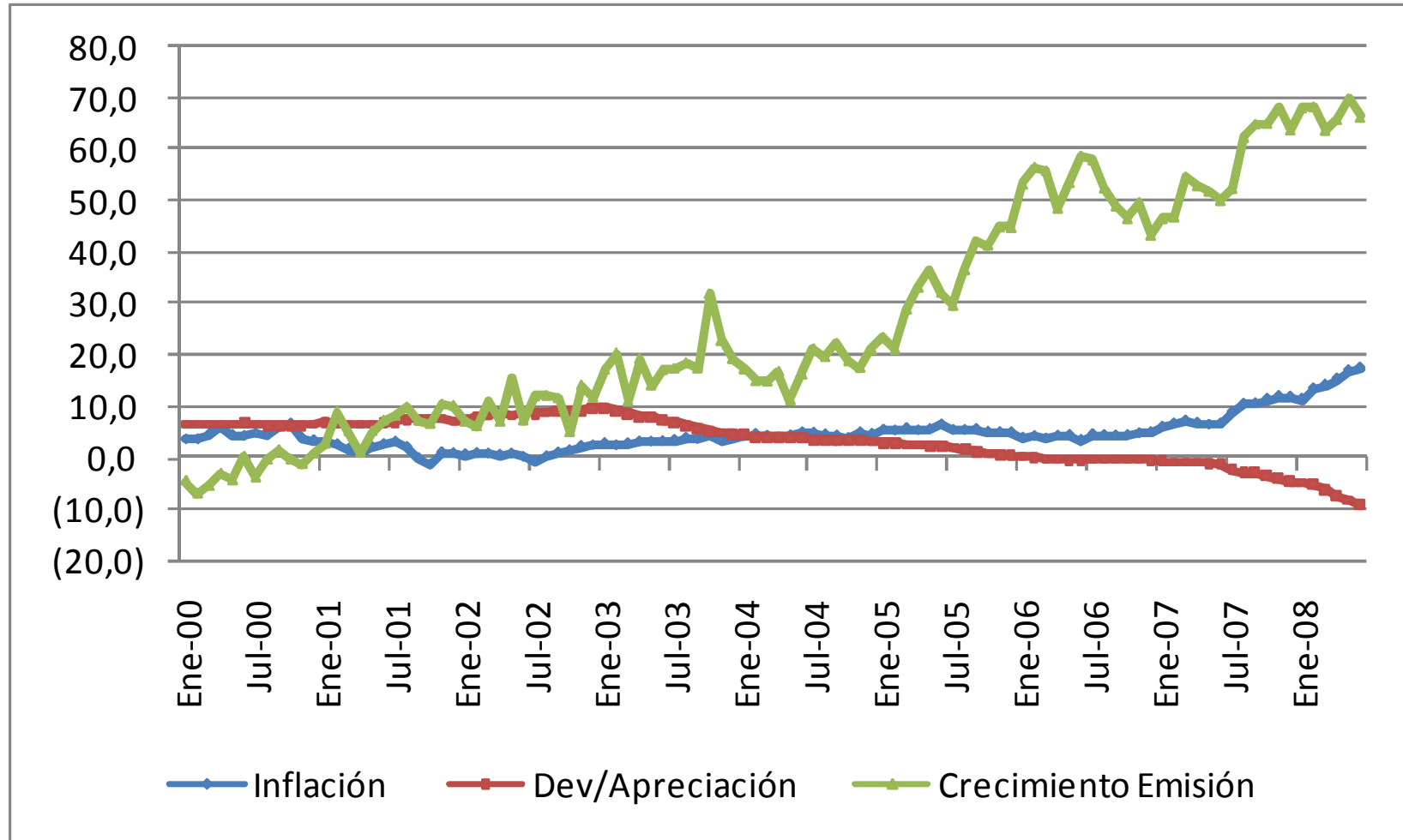
El Sector Público ha incrementado sus ingresos, pero sus gastos también han tendido a crecer

Tasas de Crecimiento de los Ingresos y Gastos del Gobierno General (variación %)



La emisión ha crecido al igual que la inflación, mientras que el Boliviano se ha apreciado

Tasas de Crecimiento



La apreciación/depreciación cambiaria real ha desfavorecido a las exportaciones no tradicionales

Variación del Índice de Tipo de Cambio Real Multilateral y Bilaterales (variación porcentual)

	2000-2004	2005-2008	Principal Rubro Exportación
Multilateral	17,1	-11,0	
Mercosur	-8,6	15,5	Hidrocarburos
CAN	31,8	-11,1	Agroindustria
NAFTA	22,8	-23,3	Manufacturas
UE	73,3	-19,3	Minería
Asia/Pacifico	20,3	-21,3	Minería
Chile	26,0	-16,9	
Venezuela	-8,8	11,2	Agroindustria

Esto genera un incentivo perverso para que el país se especialice en la producción y exportación de materias primas

Estructura de las exportaciones de Bolivia

Año	Hidrocarburos	Minerales	Otros Productos
2000	12,7%	20,9%	66,5%
2001	23,4%	15,4%	61,2%
2002	25,1%	15,1%	59,7%
2003	30,5%	14,4%	55,1%
2004	37,2%	13,6%	49,3%
2005	48,8%	12,2%	38,9%
2006	49,2%	19,4%	31,4%
2007	46,7%	22,0%	31,3%
2008*	47,9%	24,0%	28,1%

Fuente: INE

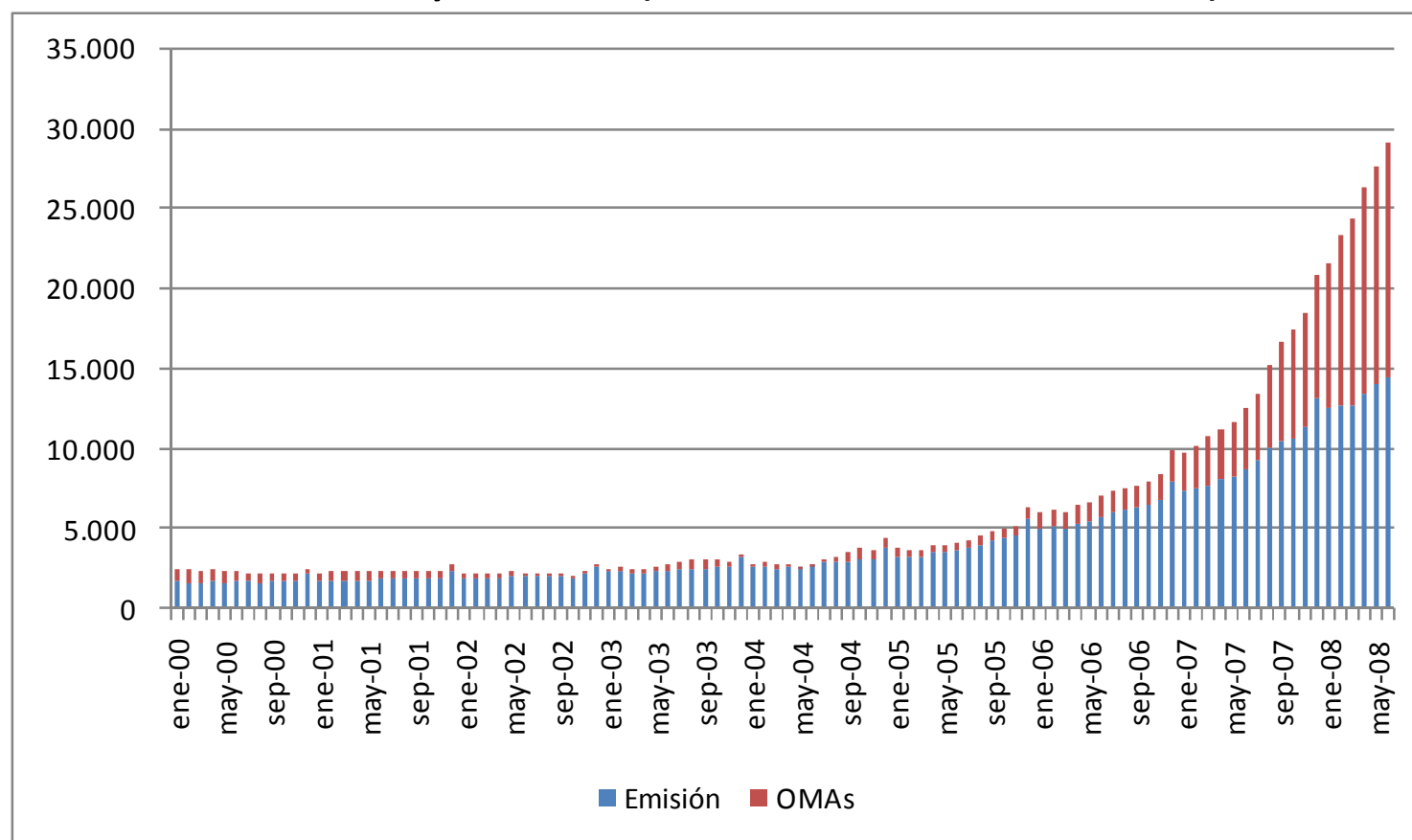
* Enero -Septiembre

Políticas para hacer frente a desequilibrios macroeconómicos



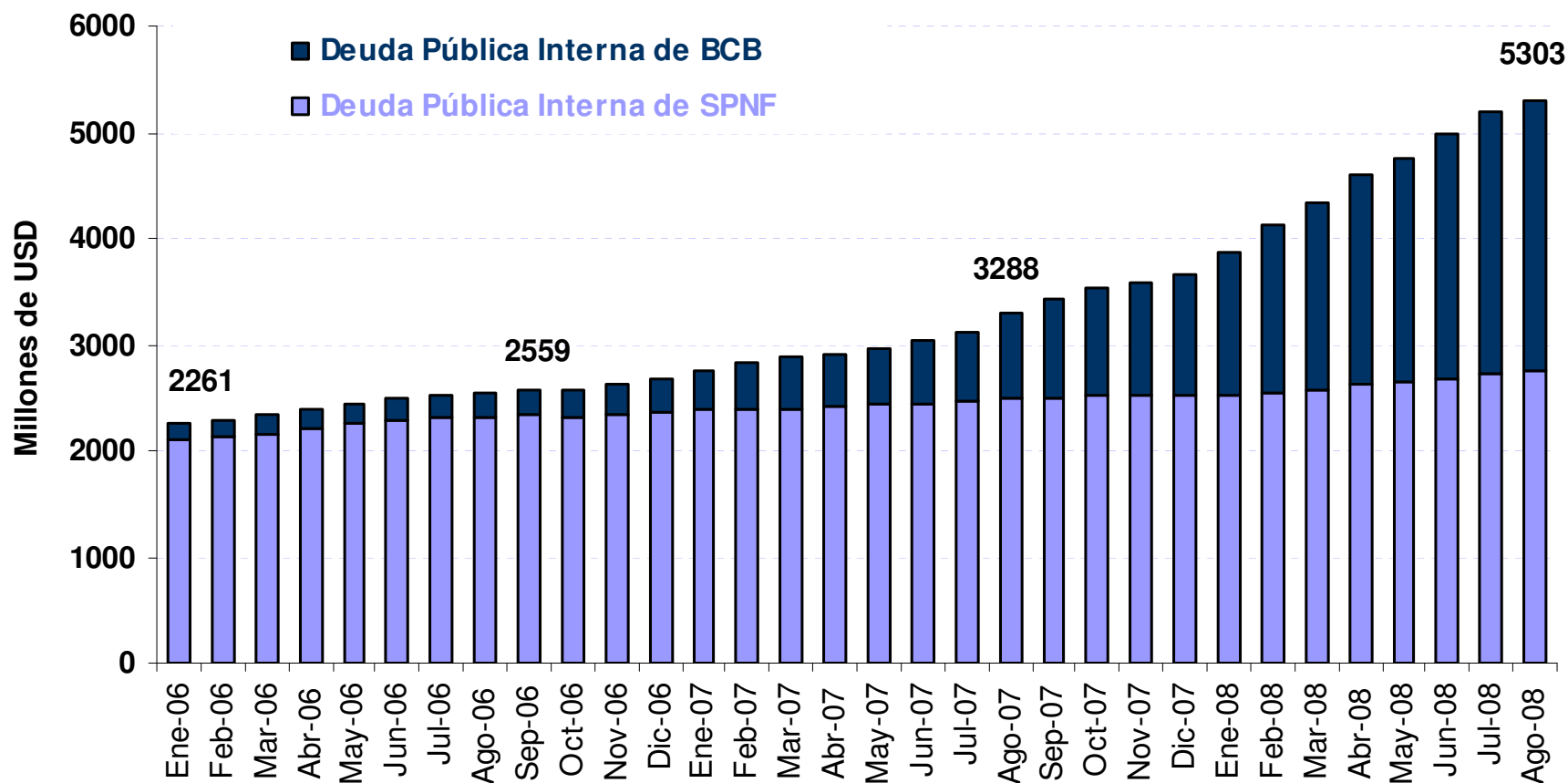
La Política Monetaria ha esterilizado parte del exceso de liquidez mediante la colocación de Títulos Públicos para reducir las presiones inflacionarias

Emisión y OMAs (millones de Bolivianos)



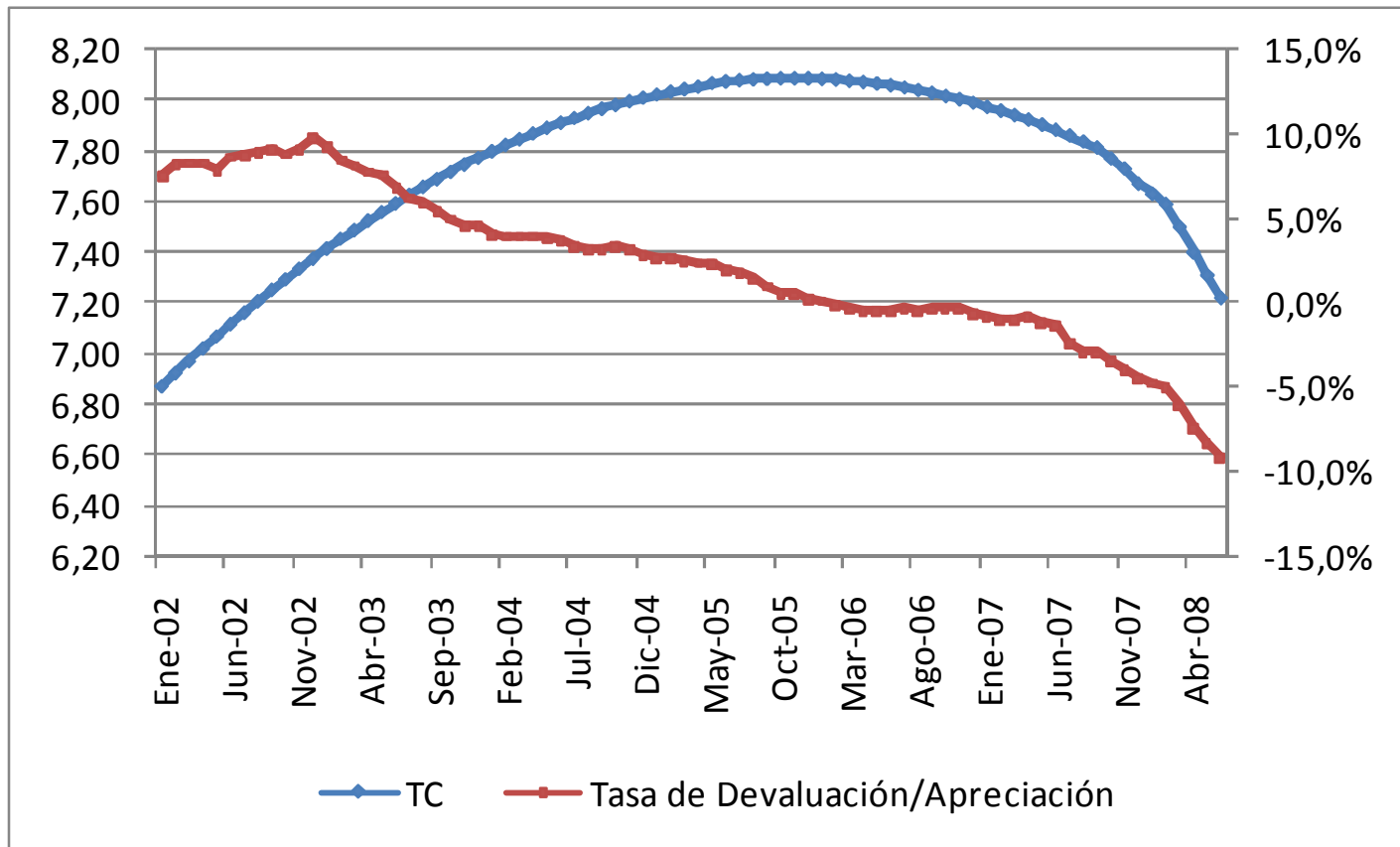
Esta política ha aumentado la deuda pública interna y el costo financiero para el Estado

Deuda Pública Interna (millones US\$)



El Banco central ha aumentado la tasa de apreciación cambiaria generando problemas a las exportaciones no tradicionales

TC Nominal y Tasa de Devaluación/Apreciación a 12 Meses



Conclusiones

- Bolivia experimentó un boom de exportaciones de materias primas que le está generando problemas de “Enfermedad Holandesa”.
- La mayor afluencia de recursos externos ha generado una mayor demanda interna - pública y privada - lo que se ha traducido en una mayor inflación y apreciación cambiaria.
- La abundancia de recursos externos también genera presiones para una mayor apreciación real del tipo de cambio.

Conclusiones

- El gasto público se ha expandido sobre la base de ingresos que pueden ser transitorios
- Es necesario llevar adelante políticas que compensen la pérdida de competitividad cambiaria a través de políticas que impliquen una mejora en otros factores que determinan la competitividad

Gracias

