

Económicos

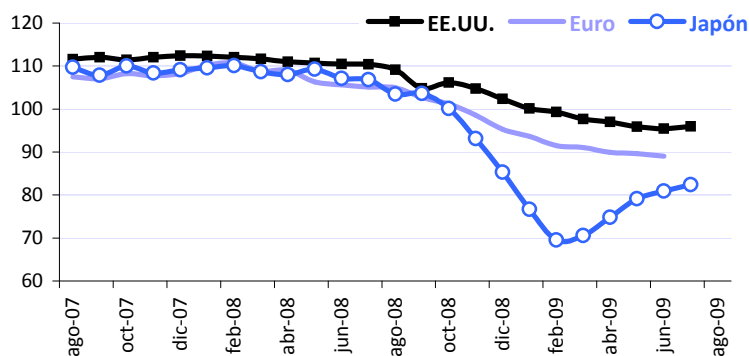
OBSERVATORIO DE LA CRISIS ECONÓMICA INDICADORES ECONOMICOS SEPTIEMBRE 2009

INDICADORES INTERNACIONALES: CRISIS ECONÓMICA MUNDIAL

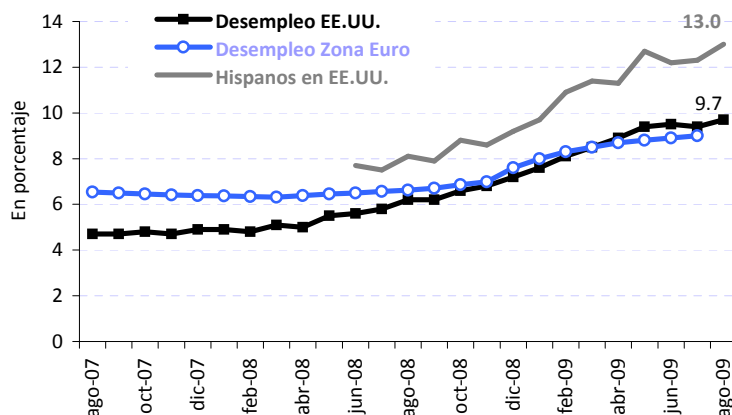
1. La producción industrial en las economías más grandes del mundo dejó de caer y en Japón mostró una recuperación considerable.
2. El desempleo en EE.UU. Tendió a incrementarse en el mes de agosto, sobre todo en el desempleo de los residentes hispanos en EE.UU. Subió a 13%. Esto podría afectar en mayor medida a las remesas que recibe Bolivia
3. La política monetaria de la FED y los bancos centrales permanece anticíclica y expansiva, lo cuál podría ser interpretado a través de tasas de interés bajas.

Índice de Producción Industrial

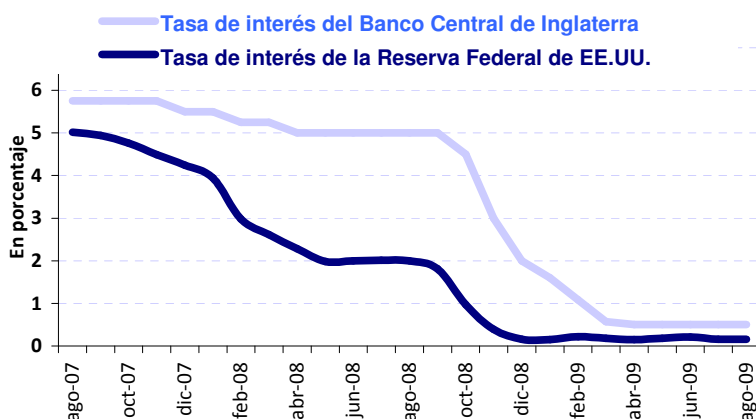
Índice de la Actividad Industrial



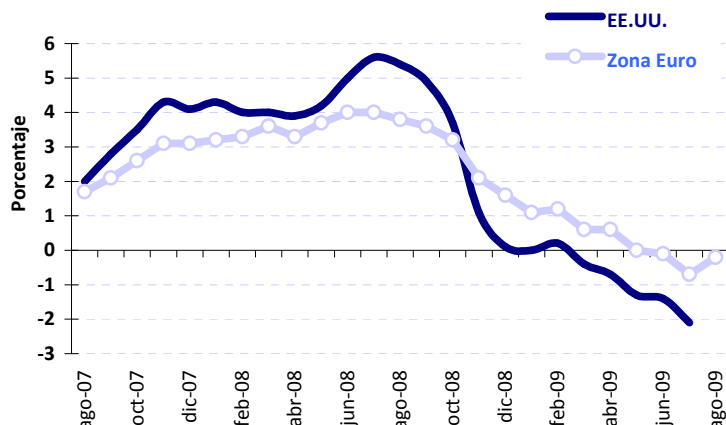
Tasa de desempleo de Estados Unidos



Tasa de interés de la FED y del Banco Central de Inglaterra



Inflación de 12 meses en Estados Unidos y Europa

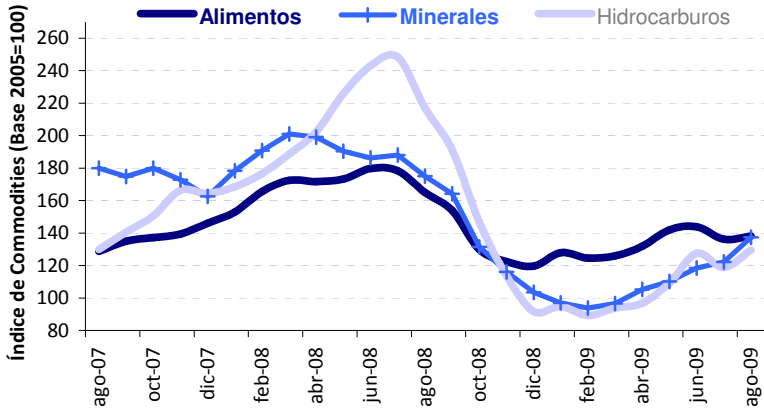


PRECIOS INTERNACIONALES DE LAS PRINCIPALES EXPORTACIONES DE BOLIVIA

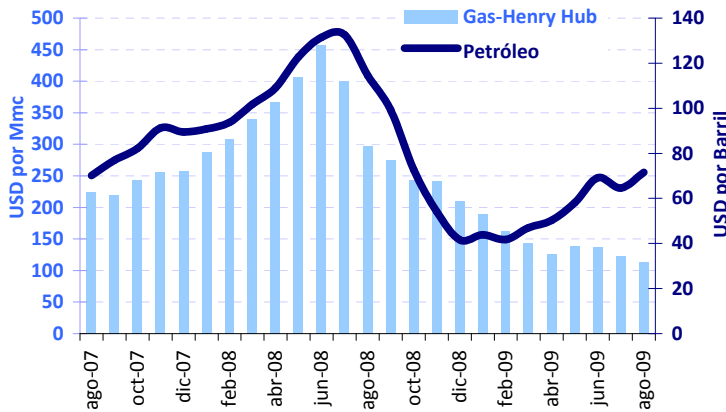
4. El precio del barril del petróleo WTI en julio promedió los USD 71.6, mostrando un crecimiento en comparación al mes anterior de 7%. El precio del gas natural mostró una caída importante. Análogamente los precios de los minerales mostraron tendencias positivas.

5. Los precios de los alimentos en el mes de agosto mostró una leve recuperación, aunque en menor proporción que los minerales y los hidrocarburos.

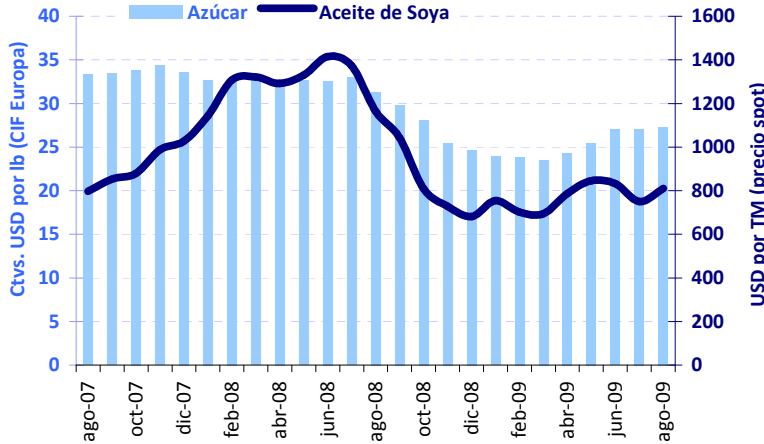
Índice de precios de alimentos, minerales e hidrocarburos



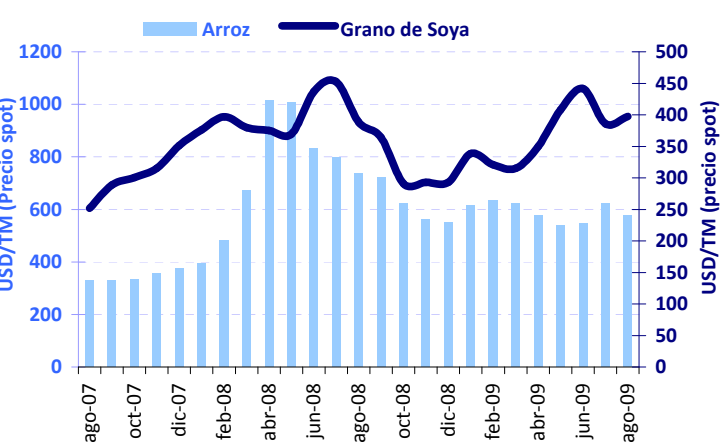
Precio del petróleo y del gas natural



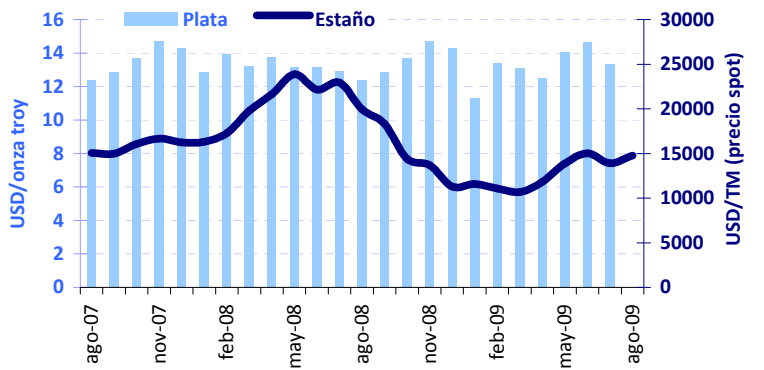
Precio del azúcar y aceite de soya



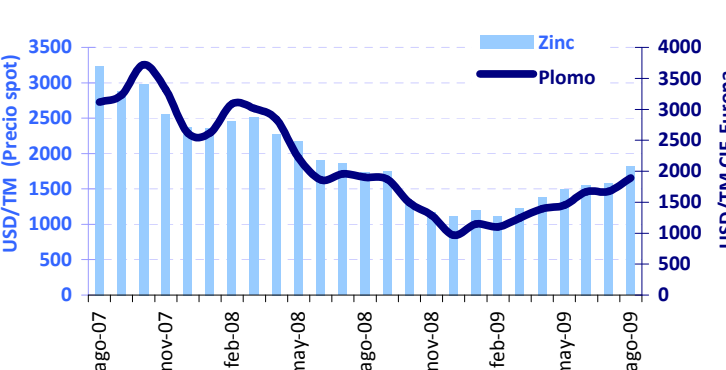
Precio del arroz y soya



Precio del estaño y plata



Precio del zinc y plomo



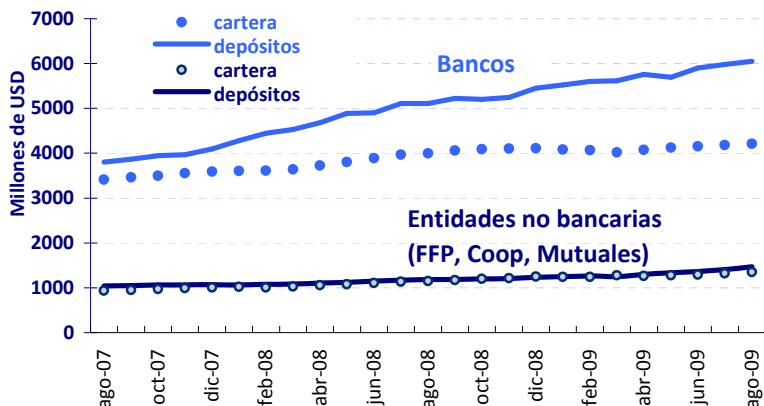
INDICADORES FINANCIEROS Y MONETARIOS

6. El sector bancario y no bancario mostró una tendencia positiva en los depósitos, aunque el ritmo de crecimiento de la cartera continúa deprimido. Por otra parte, las tasas de interés pasivas tanto en Moneda Nacional como en Moneda Extranjera se consolidan con la tendencia negativa.

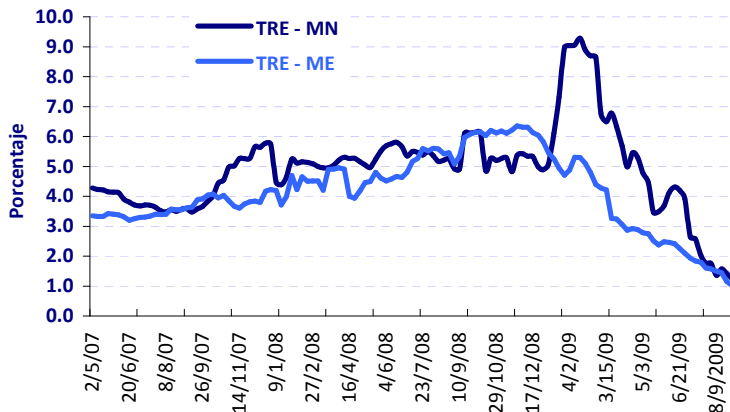
7. Las reservas internacionales alcanzaron un monto superior a los USD 8.290 millones. La deuda pública del BCB continúa disminuyendo en agosto de 2009 aunque la deuda pública del TGN interna se incrementó en USD 16 millones.

8. Las cifras oficiales muestran una inflación anualizada en agosto 2009 alcanzó los 1.42% y la inflación mensual alcanzó un valor de 0.62%.

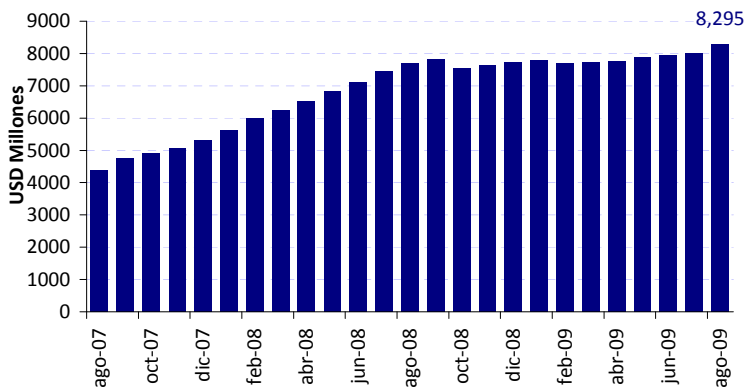
Depósitos y cartera del sector financiero



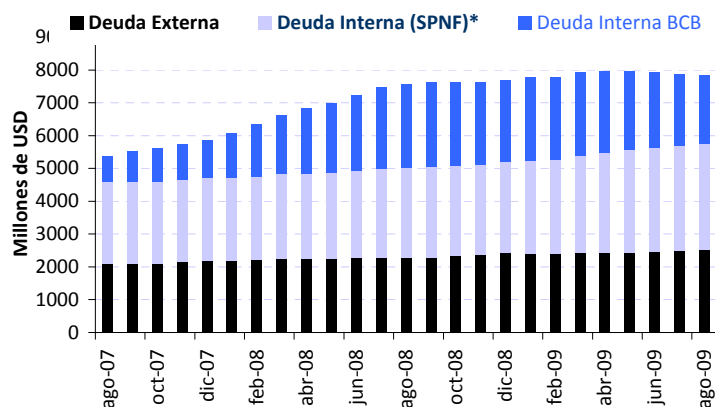
Tasas de referencia



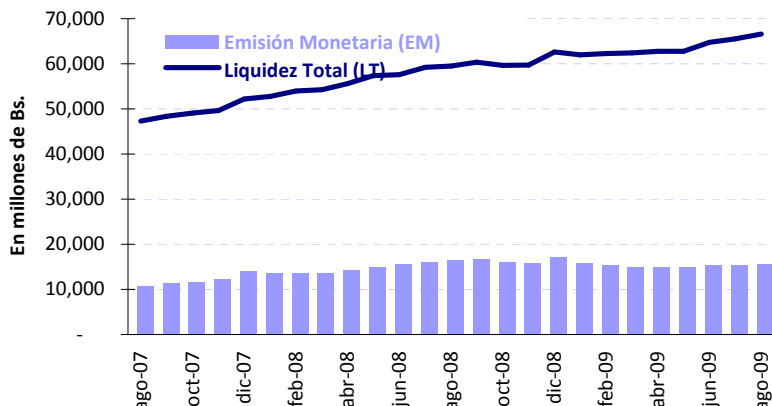
Reservas internacionales netas



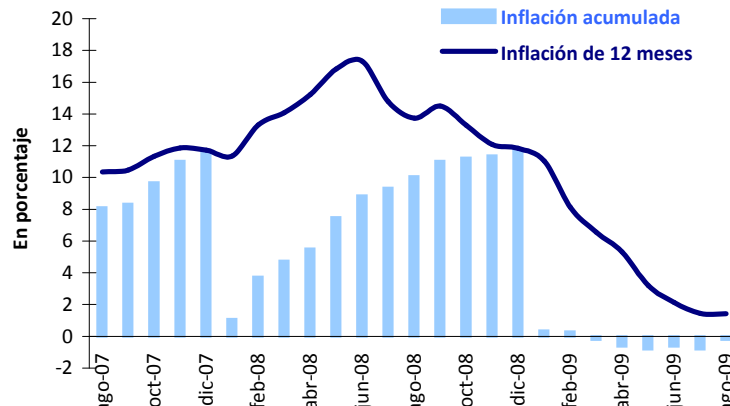
Deuda pública interna y externa



Emisión monetaria y liquidez total



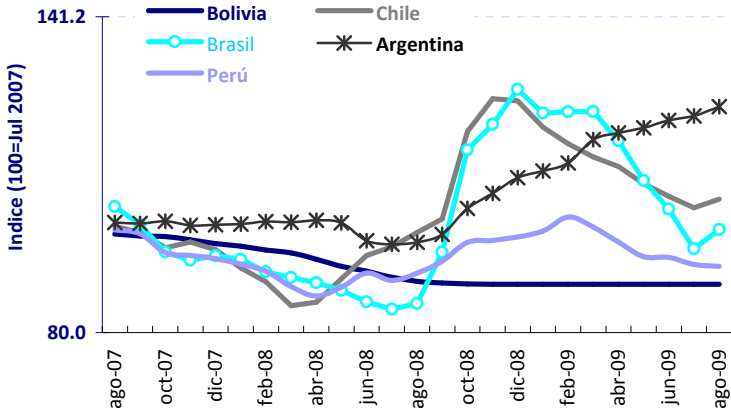
Inflación



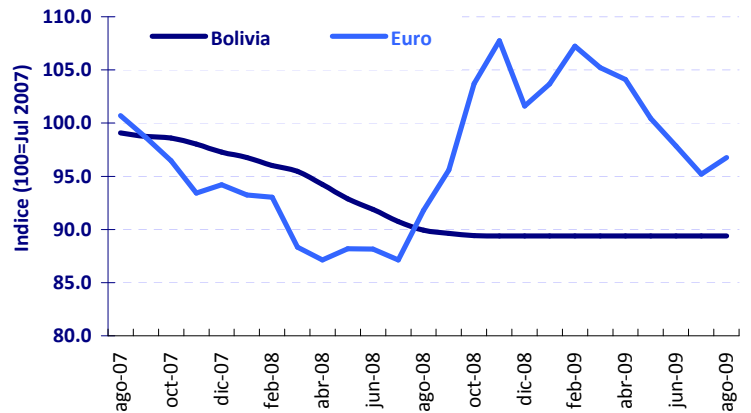
TIPOS DE CAMBIO

9. Las monedas de América Latina en el mes de agosto mostraron una leve recuperación, aunque se tiene que tener en cuenta que las mismas seguirán atadas a los anuncios sobre el desempeño de la economía de Estados Unidos. Otras divisas mostrarán mayor recuperación a medida que se incremente el apetito por el riesgo. La depreciación en Argentina permanece constante esto podría incentivar las importaciones provenientes de ese país.

Países Limítrofes



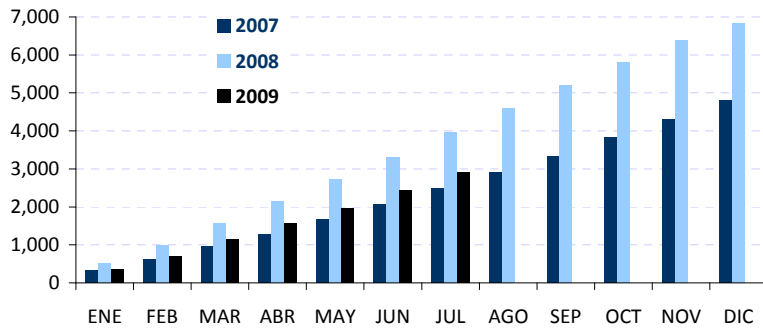
Euro



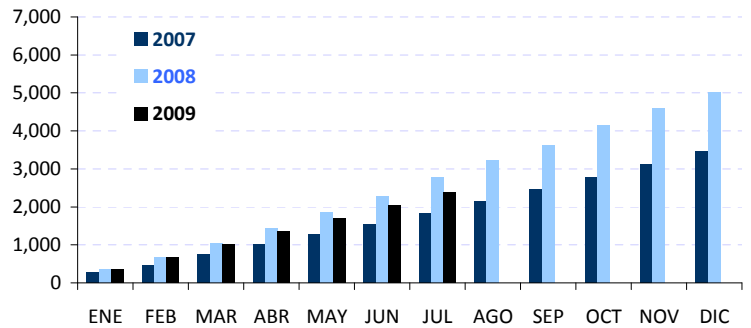
BALANZA COMERCIAL

10. Las exportaciones a julio de 2009 se contrajeron en 27% con respecto a lo observado en similar periodo el 2008 y las importaciones tuvieron una contracción de 15%.

Exportaciones (en millones de USD)



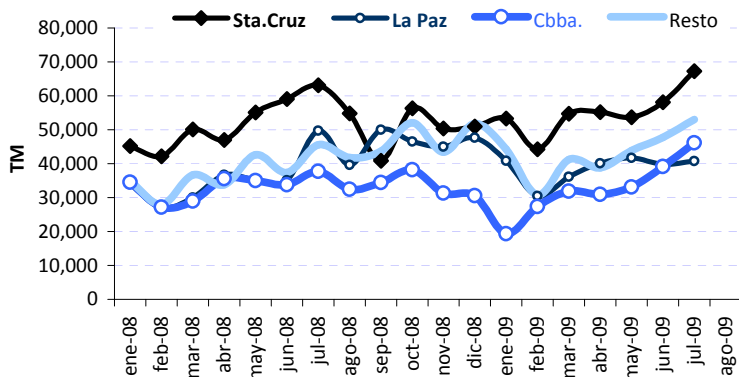
Importaciones (en millones de USD)



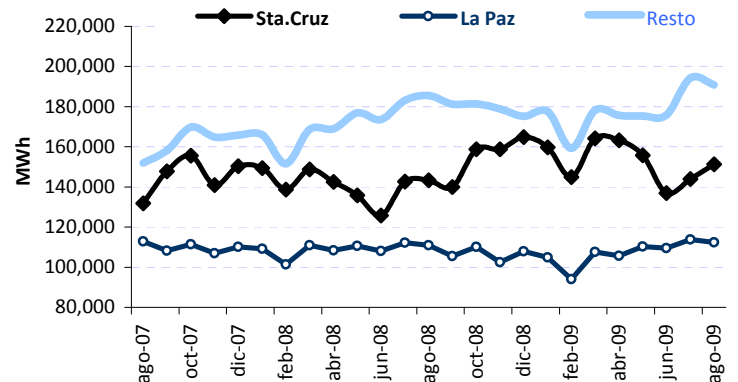
ACTIVIDADES ECONÓMICAS

10. La demanda de energía eléctrica en el país tuvo un leve incremento, esto debido al mayor consumo de energía del departamento de Santa Cruz. Dicho departamento tiene un comportamiento de consumo bastante cíclico. El consumo de cemento en Santa Cruz y Cochabamba continúa incrementándose, al igual que Potosí.

Consumo de Cemento



Demanda de Energía Eléctrica



RESUMEN DE INDICADORES

	ago-07	ago-08	ago-09	Variación 2009/2008
Sector Externo (Al 31 de Agosto)				
Reservas internacionales netas del BCB (USD millones)	4,384	7,687	8,295	8%
Tipo de cambio de venta en el Bolsín (Bs/USD)	7.84	7.11	7.07	-1%
Tipo de cambio de compra BCB (Bs/USD)	7.74	7.01	6.97	-1%
Balanza Comercial (Millones USD-Acumuladas a Agosto)				
Exportaciones Totales	2488.2	3975.2	2913.8	-27%
Importaciones Totales	1831.5	2780.2	2375.8	-15%
Saldo comercial	656.7	1194.9	538.0	-55%
Índice de Precios al Consumidor - IPC Agosto				
Variación mensual	n.d.	0.65	0.62	-
Variación acumulada	8.12	10.06	-0.20	-
Variación a 12 meses	10.36	13.73	1.42	-
Deuda Pública (USD millones - al 31 de Agosto)				
Deuda externa	2,082	2,269	2,521	11%
Deuda interna	3,288	5,293	5,305	0%
Deuda del SPNF	2,497	2,743	3,219	17%
Deuda del BCB	791	2,550	2,086	-18%
Sector monetario (Al 31 de Agosto)				
Emisión (Bs. millones)	10,732	16,410	15,477	-6%
M ³ (Bs. millones)	47,330	59,506	66,607	12%
Depósitos MN y UFV / depósitos totales (Bancario)	30.8	49.7	43.5	-12%
Sistema financiero (USD millones - Al 31 de Agosto)				
Captaciones u obligaciones	4,845	6,292	7,521	20%
Bancario	3,806	5,111	6,051	18%
No bancario	1,039	1,181	1,469	24%
Cartera o colocaciones	4,345	5,142	5,556	8%
Bancario	3,410	3,993	4,209	5%
No bancario	935	1,150	1,347	17%

Fuente.- BCB, INE y UPF