

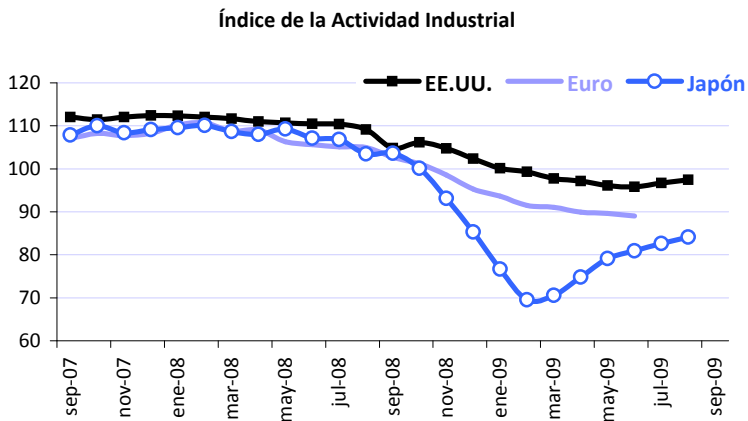
Económicos

OBSERVATORIO DE LA ECONOMÍA MUNDIAL Y BOLIVIA INDICADORES ECONOMICOS OCTUBRE 2009

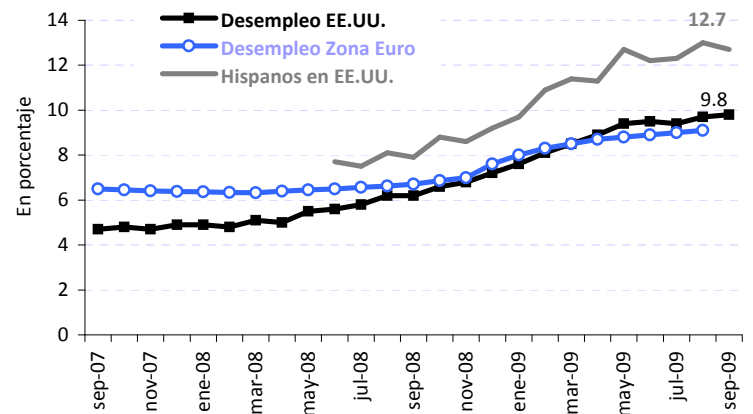
INDICADORES INTERNACIONALES

1. La producción industrial en las economías más grandes del mundo empezó una tímida recuperación, la más considerable fue la del Japón.
2. El desempleo en EE.UU. tendió a incrementarse en el mes de septiembre de 9.7% a 9.8% aunque se tiene que tener en cuenta que en términos absolutos el número de desempleados disminuyó en cerca de 200 mil trabajadores, la tasa de desempleo de los migrantes latinos en EE.UU. disminuyó de 13.4% a 12.7%.
3. La política monetaria de la FED y los bancos centrales permanece anticíclica y expansiva, lo cuál podría ser interpretado a través de tasas de interés bajas. Adicionalmente, se puede evidenciar un incremento en los precios.

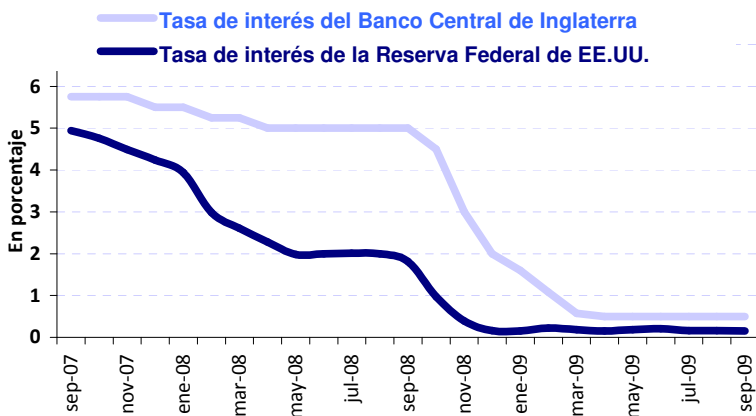
Índice de Producción Industrial



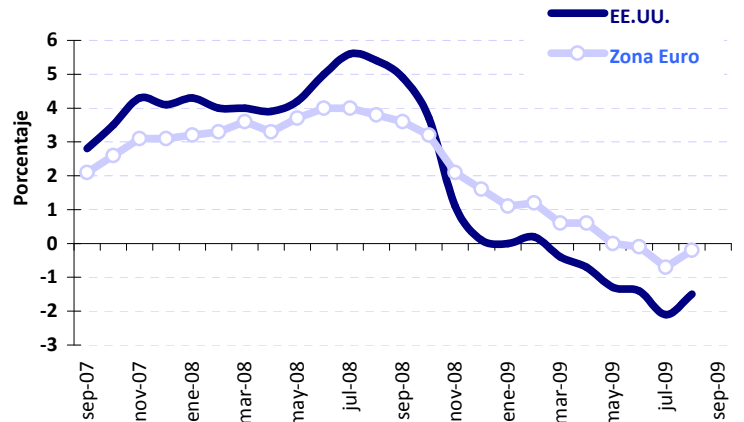
Tasa de desempleo de Estados Unidos



Tasa de interés de la FED y del Banco Central de Inglaterra



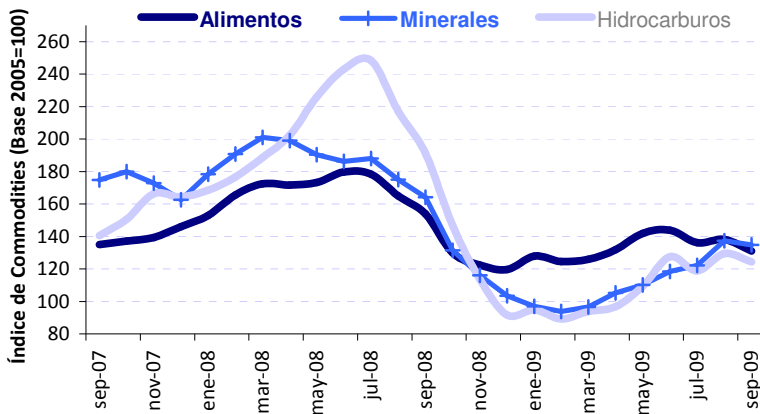
Inflación de 12 meses en Estados Unidos y Europa



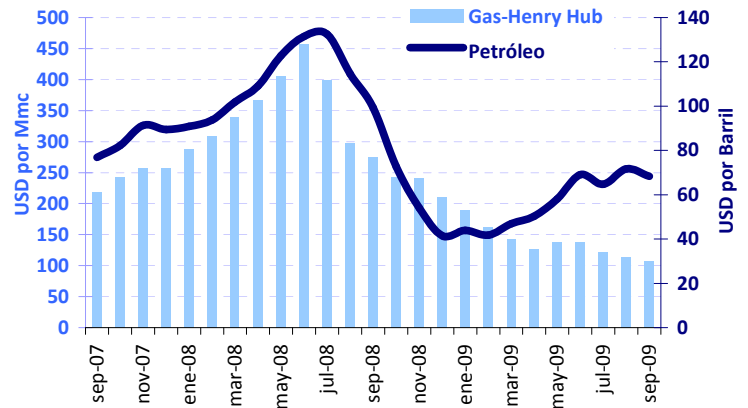
PRECIOS INTERNACIONALES DE LAS PRINCIPALES EXPORTACIONES DE BOLIVIA

- El precio del barril del petróleo WTI en septiembre promedió los USD 68.3, mostrando un reducción en comparación al mes anterior de 4%. El precio del gas natural continuó con la caída. Análogamente los precios de los minerales mostraron tendencias positivas.
- Los precios de los minerales continuaron mostrando una recuperación en el mes de septiembre, entre los que se destacan se tiene al zinc, plata, plomo y estaño. En el primer semestre de la economía de Bolivia la actividad minera representó el mayor crecimiento y permitió que el PIB tenga tasas positivas de crecimiento.
- Los precios de los alimentos en el mes de septiembre mostraron una leve contracción especialmente en la soya, aceite de soya, entre otros.

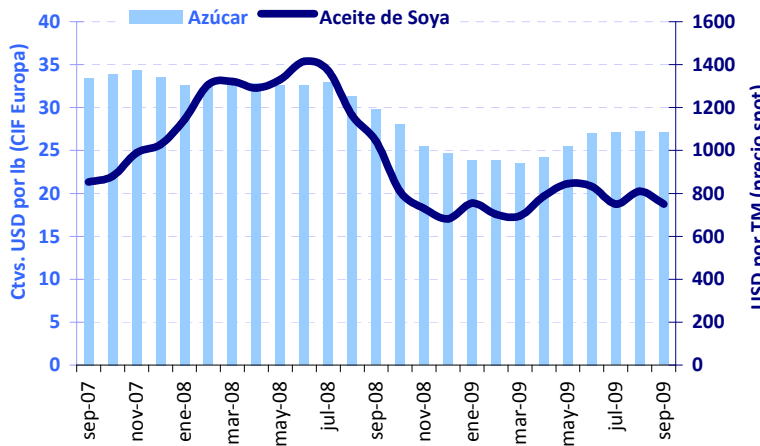
Índice de precios de alimentos, minerales e hidrocarburos



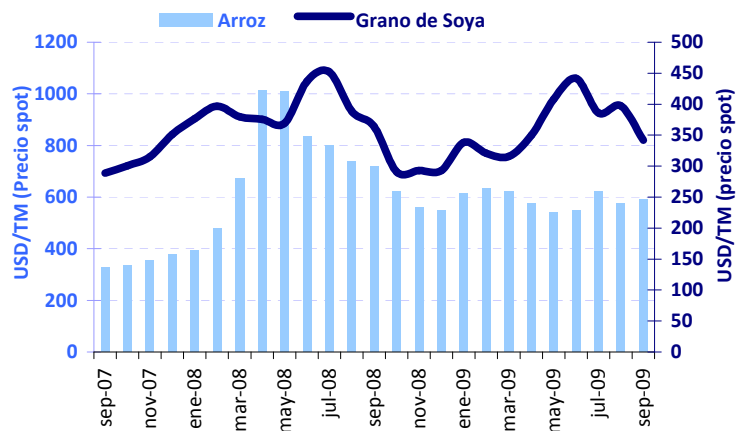
Precio del petróleo y del gas natural



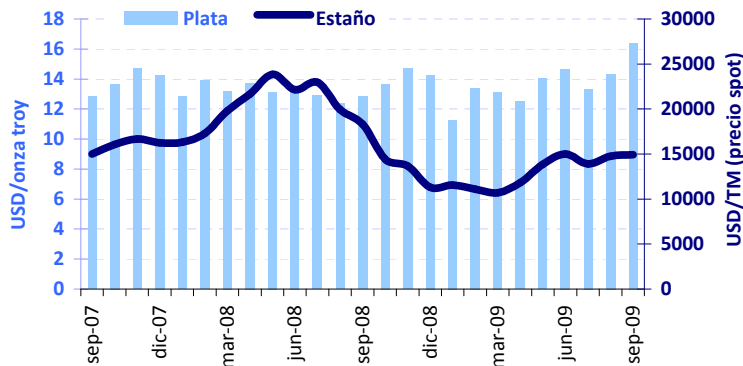
Precio del azúcar y aceite de soya



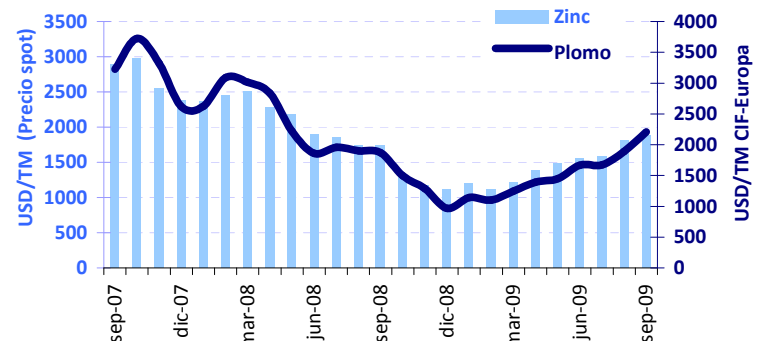
Precio del arroz y soya



Precio del estaño y plata



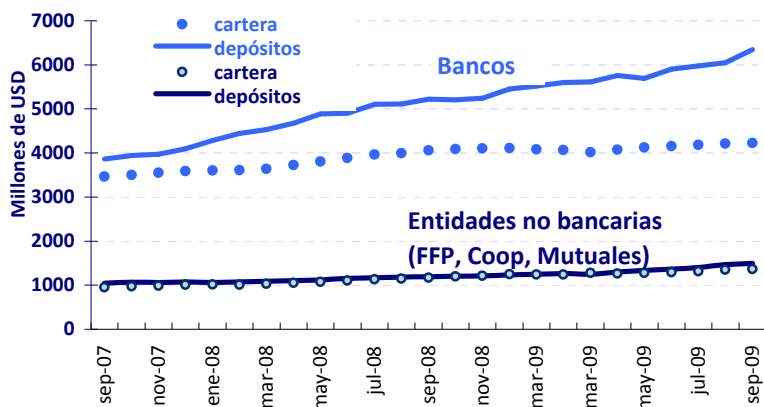
Precio del zinc y plomo



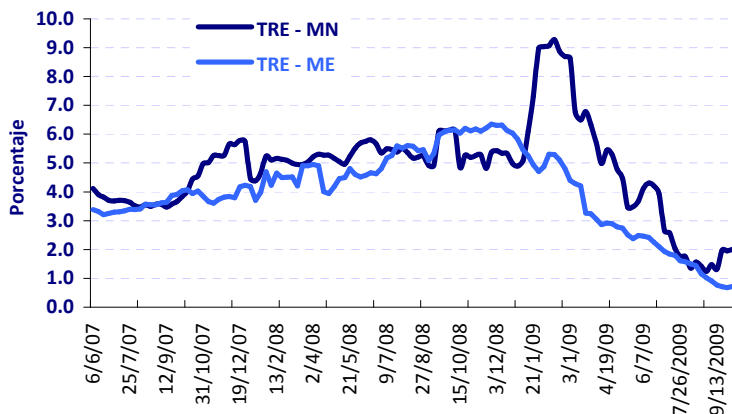
INDICADORES FINANCIEROS Y MONETARIOS

- El sector bancario y no bancario mostró una tendencia positiva en los depósitos y cartera. En el mes de septiembre las tasas de interés de los depósitos en moneda nacional tendieron a incrementarse y las de moneda extranjera permanecieron contraídas con una leve tendencia a la baja.
- Las reservas internacionales alcanzaron un monto superior a los USD 8.463 millones, la principal fuente de ingresos de divisas deviene de las exportaciones de gas natural.
- Las cifras oficiales muestran una inflación anualizada en septiembre 2009 que alcanzó los 0.64% y la inflación mensual de septiembre alcanzó un valor de 0.11%.
- La deuda pública del BCB disminuyó, mientras que la deuda pública externa del SPNF creció levemente.

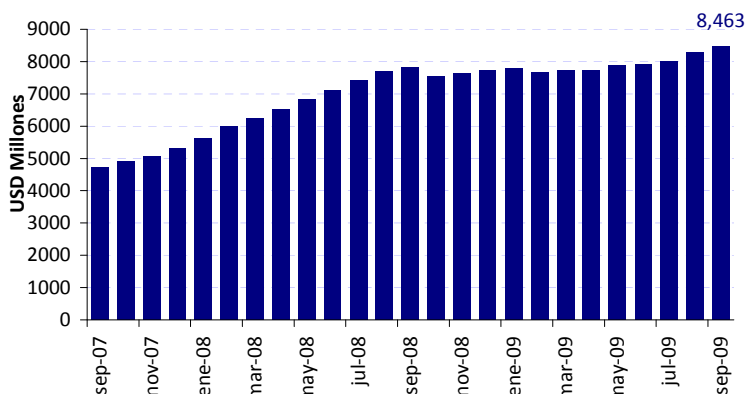
Depósitos y cartera del sector financiero



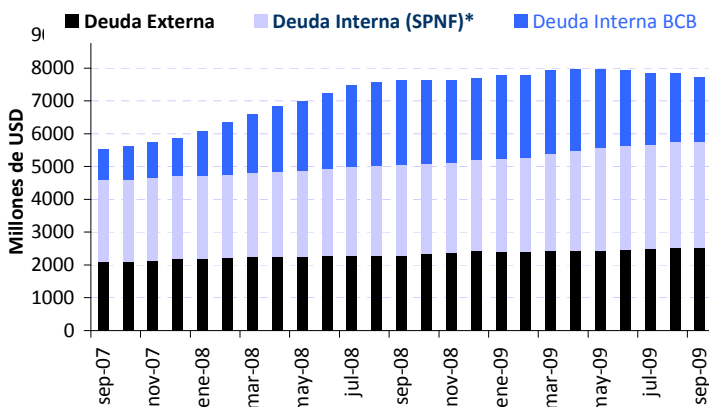
Tasas de referencia



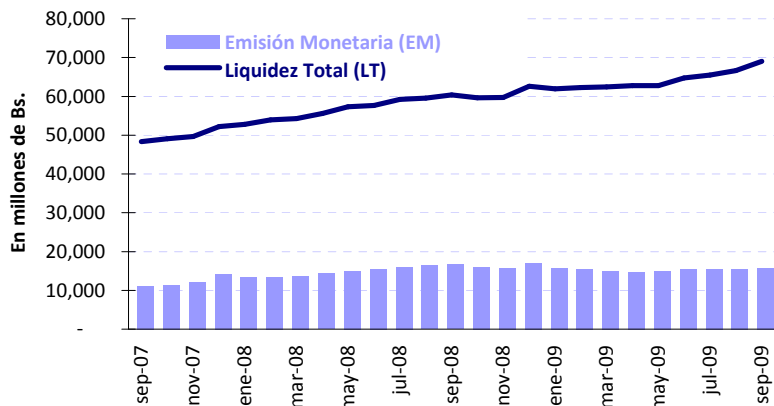
Reservas internacionales netas



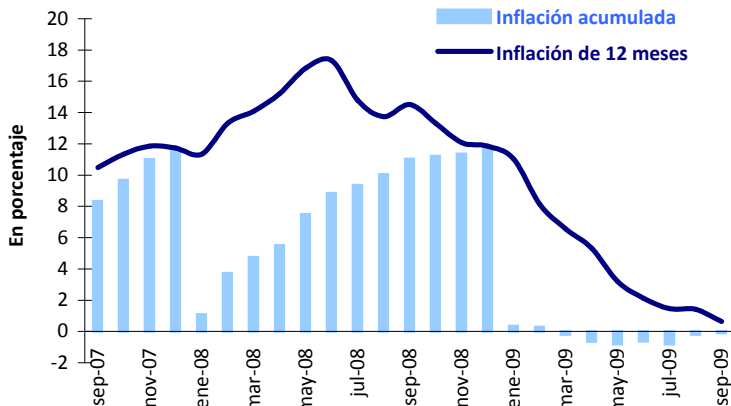
Deuda pública interna y externa



Emisión monetaria y liquidez total



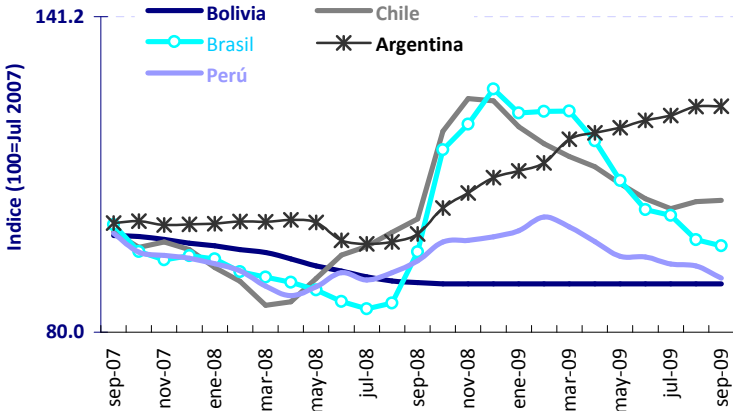
Inflación



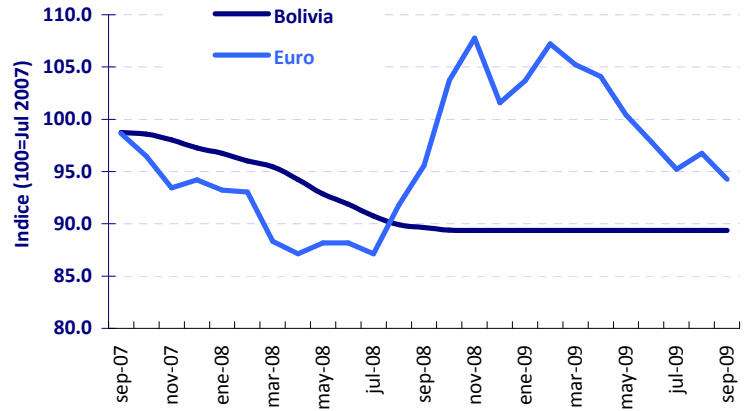
TIPOS DE CAMBIO

11. Las monedas de América Latina en el mes de septiembre mostraron una leve recuperación, aunque se tiene que tener en cuenta que las mismas seguirán atadas a los anuncios sobre el desempeño de la economía de Estados Unidos. Otras divisas mostrarán mayor recuperación a medida que se incremente el apetito por el riesgo. La excepción a la tendencia se observa en Argentina que mantiene su política de depreciación.

Países Limítrofes



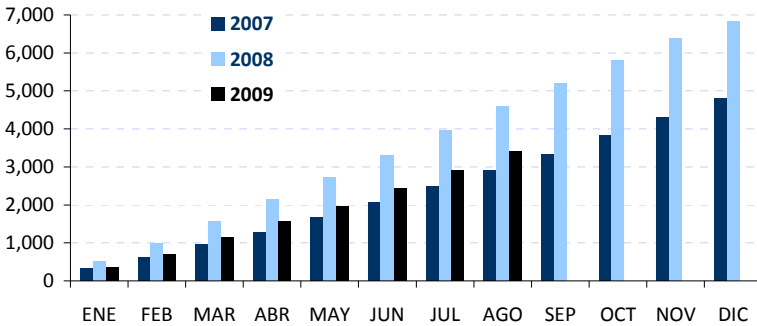
Euro



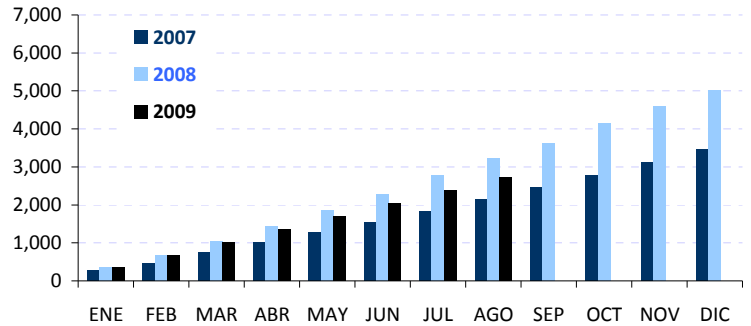
BALANZA COMERCIAL

12. Las exportaciones a agosto de 2009 se contrajeron en 25% con respecto a lo observado en similar periodo el 2008 y las importaciones tuvieron una contracción de 11%.

Exportaciones (en millones de USD)



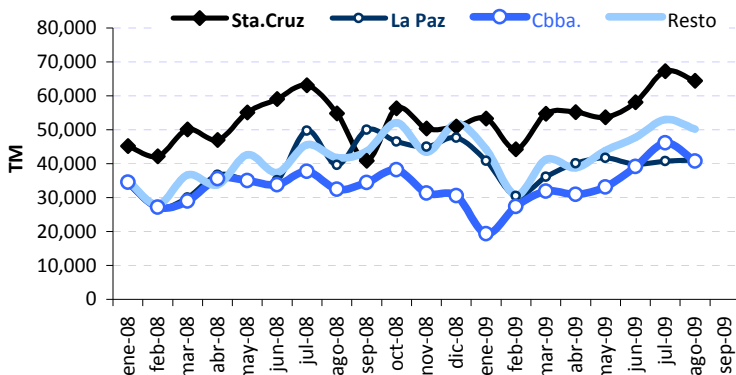
Importaciones (en millones de USD)



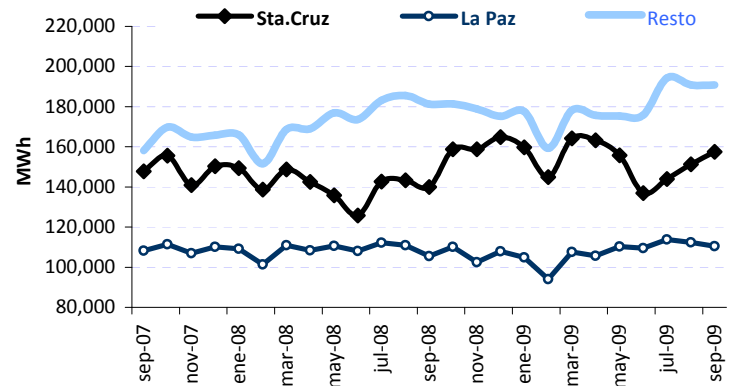
ACTIVIDADES ECONÓMICAS

13. La demanda de energía eléctrica en el país tuvo un leve incremento, esto debido al mayor consumo de energía del departamento de Santa Cruz. Dicho departamento tiene un comportamiento de consumo bastante cíclico. El consumo en casi todas las regiones disminuyó en comparación al mes pasado.

Consumo de Cemento



Demanda de Energía Eléctrica



RESUMEN DE INDICADORES

| | sep-07 | sep-08 | sep-09 | Variación 2009/2008 |
|--|--------|--------|--------|------------------------|
| Sector Externo (Al 25 de Septiembre) | | | | |
| Reservas internacionales netas del BCB (USD millones) | 4,743 | 7,811 | 8,463 | 8% |
| Tipo de cambio de venta en el Bolsín (Bs/USD) | 7.81 | 7.09 | 7.07 | 0% |
| Tipo de cambio de compra BCB (Bs/USD) | 7.71 | 6.99 | 6.97 | 0% |
| Balanza Comercial (Millones USD-Acumuladas a Agosto) | | | | |
| Exportaciones Totales | 2910.9 | 4605.2 | 3412.5 | -26% |
| Importaciones Totales | 2155.5 | 3231.1 | 2739.4 | -15% |
| Saldo comercial | 755.3 | 1374.1 | 673.1 | -51% |
| Índice de Precios al Consumidor - IPC Septiembre | | | | |
| Variación mensual | n.d. | 0.88 | 0.11 | - |
| Variación acumulada | 8.33 | 11.03 | -0.09 | - |
| Variación a 12 meses | 10.48 | 14.51 | 0.64 | - |
| Deuda Pública (USD millones - al 25 de septiembre) | | | | |
| Deuda externa | 2,094 | 2,285 | 2,536 | 11% |
| Deuda interna | 3,423 | 5,342 | 5,167 | -3% |
| Deuda del SPNF | 2,495 | 2,754 | 3,208 | 16% |
| Deuda del BCB | 928 | 2,588 | 1,959 | -24% |
| Sector monetario (Al 25 de Septiembre) | | | | |
| Emisión (Bs. millones) | 11,244 | 16,672 | 15,714 | -6% |
| M'3 (Bs. millones) | 48,340 | 60,333 | 69,071 | 14% |
| Depósitos MN y UFV / depósitos totales (Bancario) | 31.6 | 50.4 | 44.7 | |
| Cartera MN y UFV / Cartera total (Bancario) | 16.3 | 29.9 | 30.5 | |
| Sistema financiero (USD millones - Al 25 de septiembre) | | | | |
| Captaciones u obligaciones | 4,914 | 6,412 | 7,846 | 22% |
| Bancario | 3,867 | 5,224 | 6,349 | 22% |
| No bancario | 1,048 | 1,187 | 1,497 | 26% |
| Cartera o colocaciones | 4,413 | 5,229 | 5,592 | 7% |
| Bancario | 3,463 | 4,058 | 4,227 | 4% |
| No bancario | 950 | 1,171 | 1,365 | 17% |

Fuente.- BCB, INE y UPF