

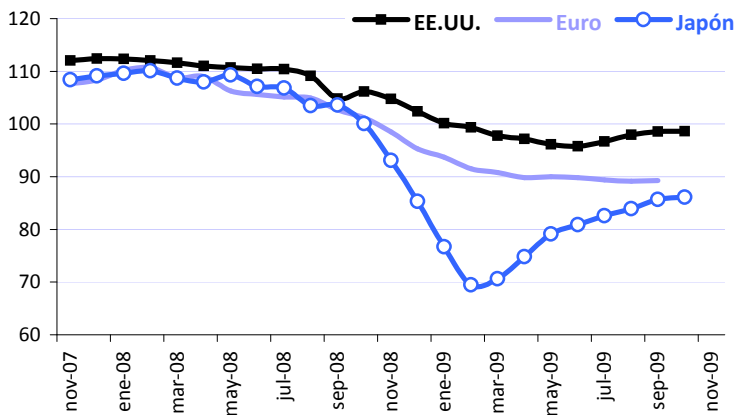
Económicos

OBSERVATORIO DE LA ECONOMÍA MUNDIAL Y BOLIVIA INDICADORES ECONOMICOS DICIEMBRE 2009

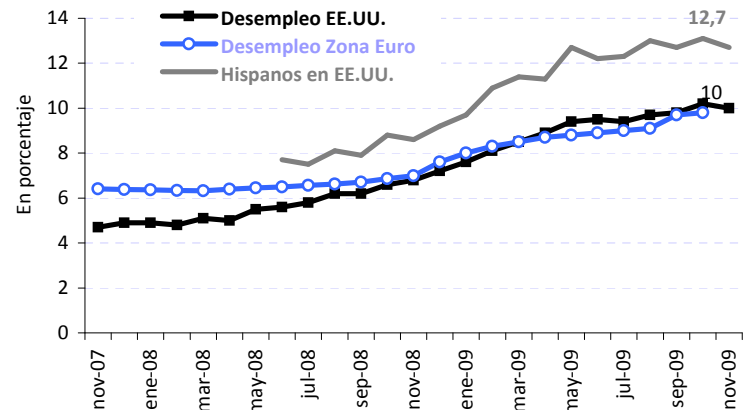
INDICADORES INTERNACIONALES

1. La producción industrial en las economías más grandes del mundo continuó con su recuperación, EE.UU. Y Japón muestran mayor recuperación que Europa
2. Las preocupaciones de los policy makers internacionales se están centrado en el hecho de que las tasas de desempleo en los países desarrollados siguen incrementándose, esto a pesar de que los indicadores de actividad industrial y de las bolsas de valores continúan al alza
3. La política monetaria de la FED y los bancos centrales permanece anticíclica y expansiva. Por su parte, la inflación internacional ya mostró signos positivos en términos mensuales y de 12 meses

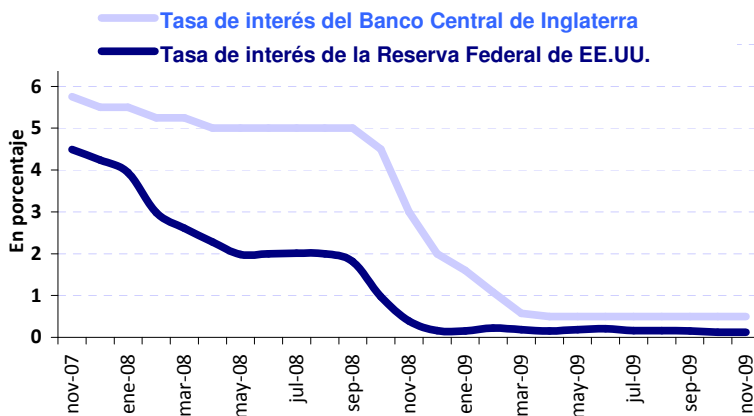
Índice de Producción Industrial



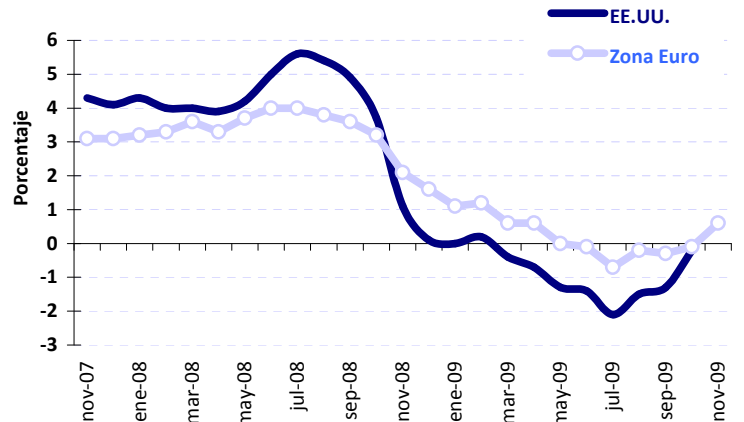
Tasa de desempleo de Estados Unidos



Tasa de interés de la FED y del Banco Central de Inglaterra



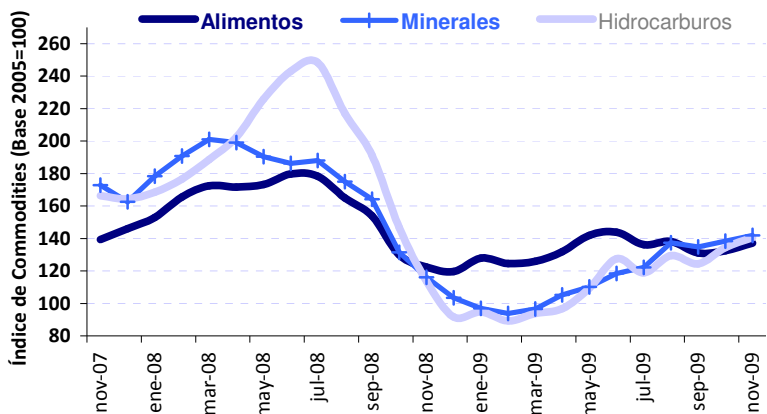
Inflación de 12 meses en Estados Unidos y Europa



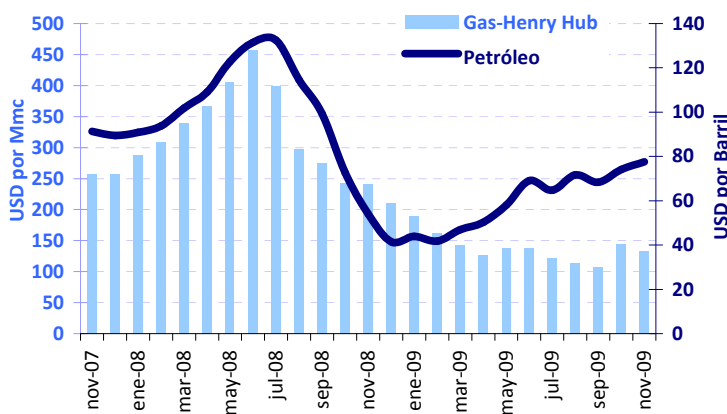
PRECIOS INTERNACIONALES DE LAS PRINCIPALES EXPORTACIONES DE BOLIVIA

- El precio del barril del petróleo WTI en noviembre promedió los USD 77, mostrando un incremento en comparación al mes anterior de 4,5%. El precio del gas natural mostró una leve declinación. Por segunda vez se puede evidenciar un desacople entre los precios del gas natural y precios del petróleo.
- Los precios de los minerales continuaron mostrando una recuperación en el mes de noviembre, entre los que se destacan se tiene al zinc, plata, plomo y estaño. En el primer semestre de la economía de Bolivia la actividad minera representó el mayor crecimiento.
- Los precios de los alimentos en el mes de noviembre tuvieron una leve recuperación. Esto por las perspectivas de mayor consumo, el incremento de los insumos y la apreciación del dólar americano.

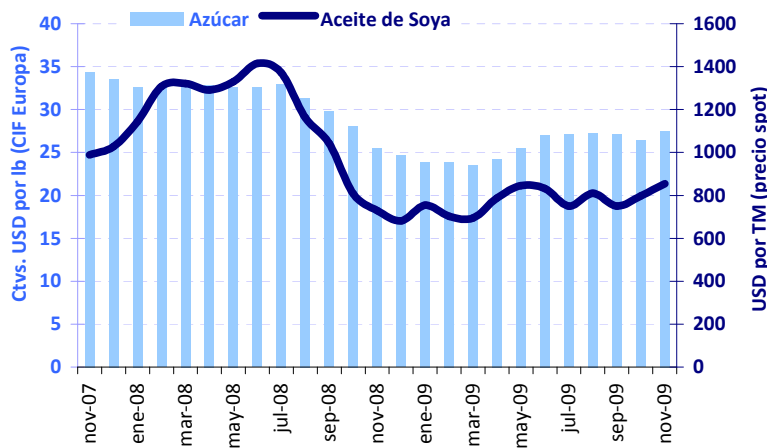
Índice de precios de alimentos, minerales e hidrocarburos



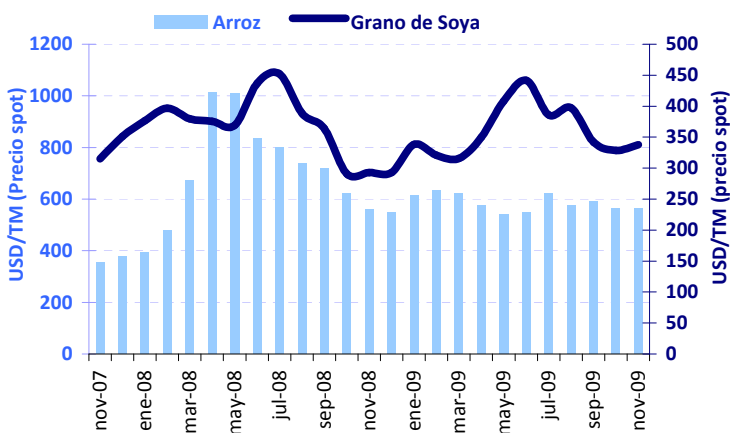
Precio del petróleo y del gas natural



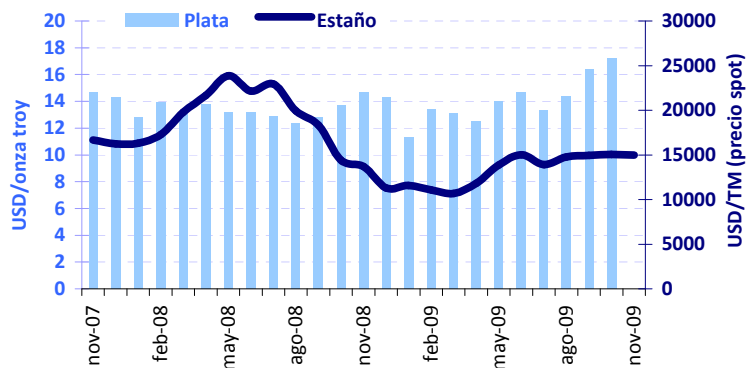
Precio del azúcar y aceite de soya



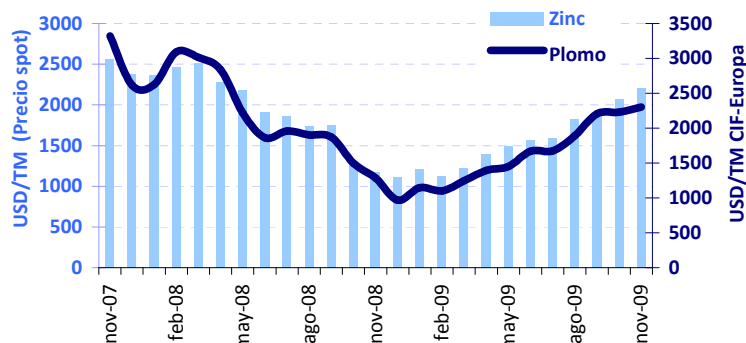
Precio del arroz y soya



Precio del estaño y plata



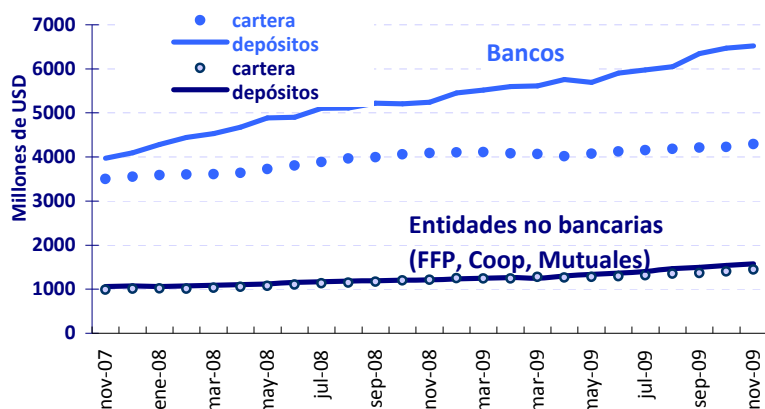
Precio del zinc y plomo



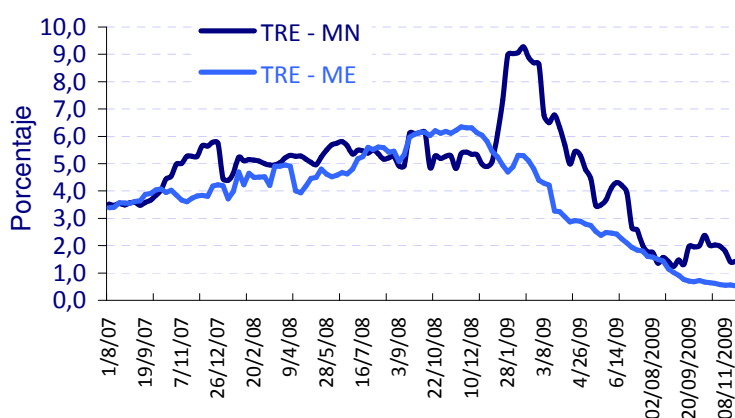
INDICADORES FINANCIEROS Y MONETARIOS

- El sector bancario y no bancario mostró una tendencia positiva en los depósitos y cartera. En el mes de noviembre las tasas de interés de los depósitos en moneda nacional y moneda extranjera se contrajeron levemente.
- Las reservas internacionales alcanzaron un monto superior a los USD 8.760 millones, la principal fuente de ingresos de divisas deviene de las exportaciones de gas natural.
- Las cifras oficiales muestran que la inflación anualizada en noviembre 2009 alcanzó los 0.46% y la inflación mensual de noviembre alcanzó un valor de -0.19%.
- La deuda pública del BCB disminuyó, mientras que la deuda pública externa del SPNF creció levemente.

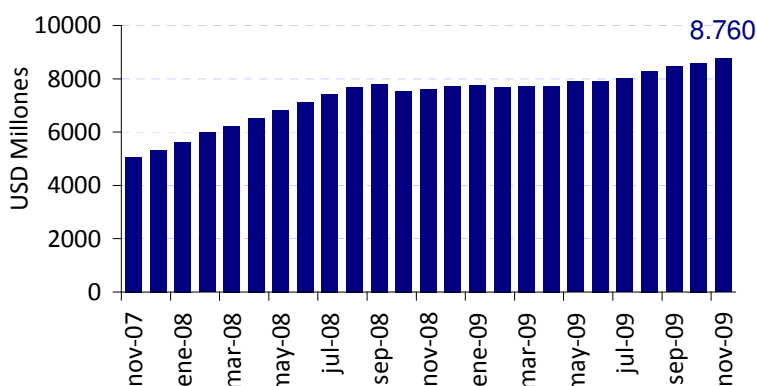
Depósitos y cartera del sector financiero



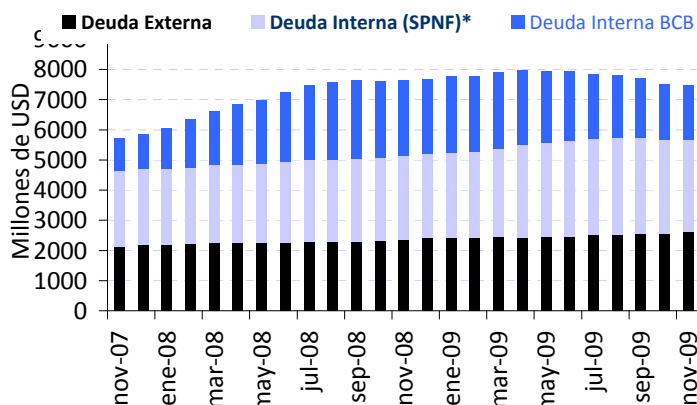
Tasas de referencia



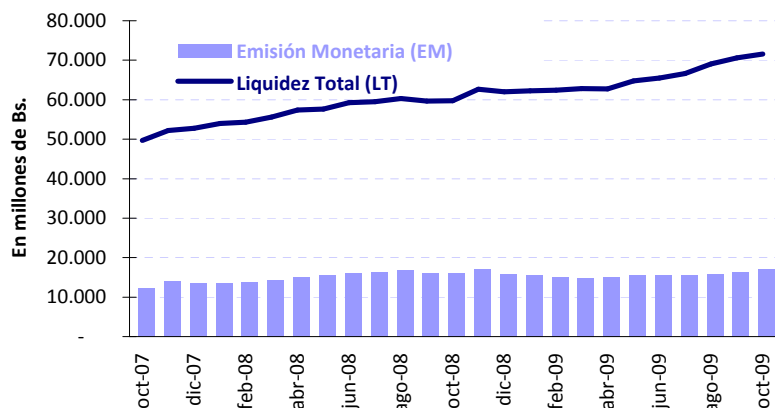
Reservas internacionales netas



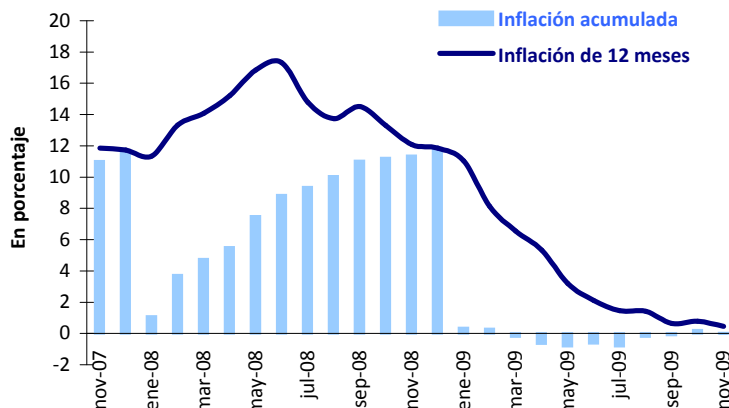
Deuda pública interna y externa



Emisión monetaria y liquidez total



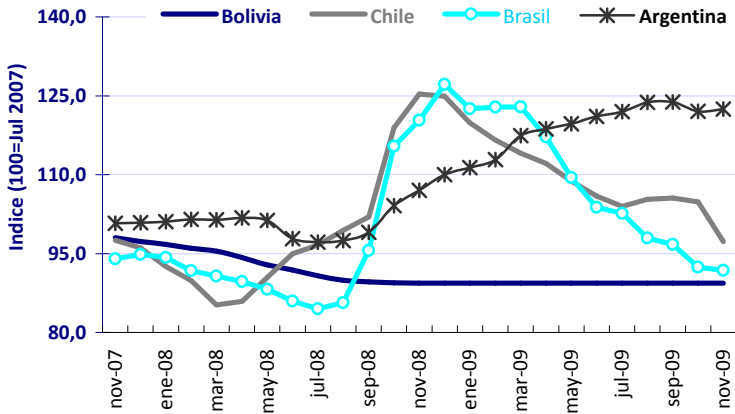
Inflación



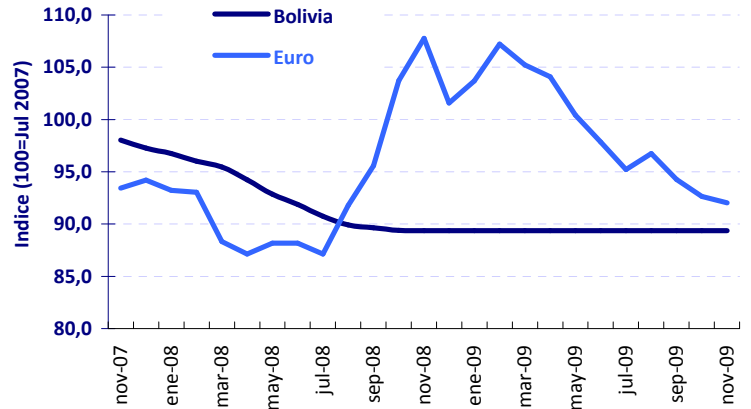
TIPOS DE CAMBIO

11. Las monedas de América Latina en el mes de noviembre permanecieron su tendencia de apreciación. Esto como consecuencia de un incremento en el riesgo y las continuas señales de la recuperación economía mundial.

Países Limítrofes



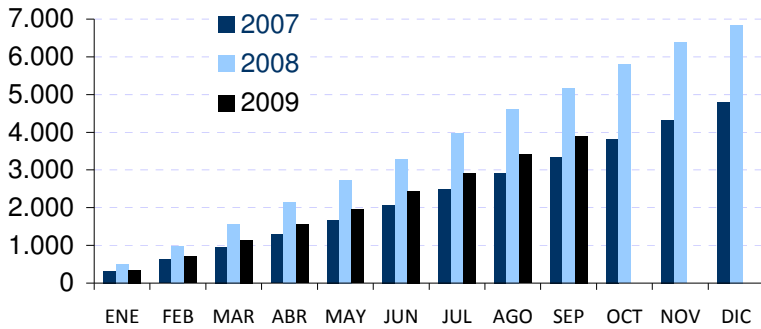
Euro



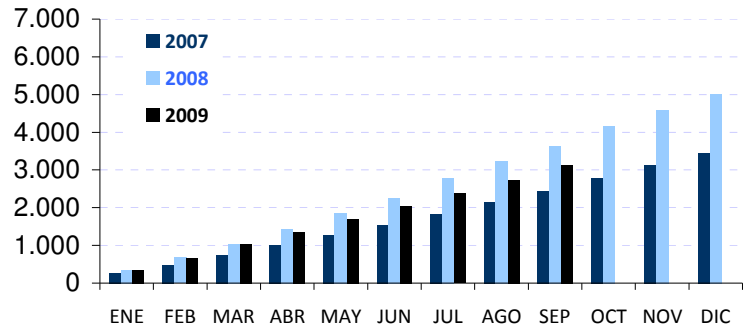
BALANZA COMERCIAL

12. Las exportaciones entre enero y septiembre de 2009 mostraron un decrecimiento de 25% en comparación con similar periodo en el año 2008. Análogamente, las importaciones tuvieron un decrecimiento de 15%.

Exportaciones (en millones de USD)



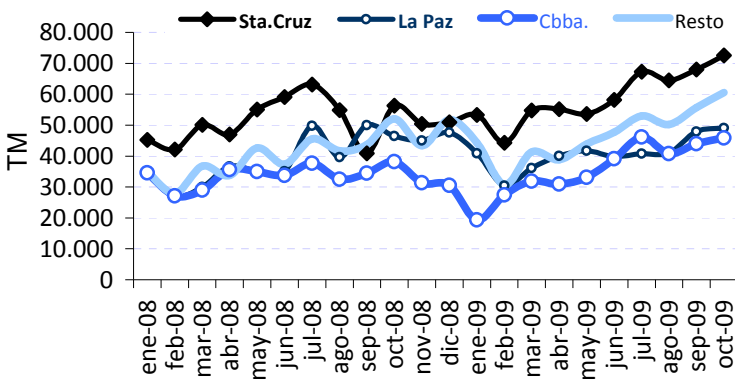
Importaciones (en millones de USD)



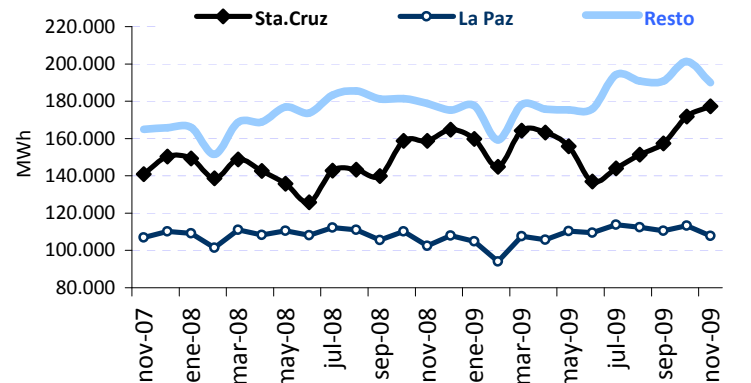
ACTIVIDADES ECONÓMICAS

13. La demanda de energía eléctrica en el país tuvo un incremento considerable, esto debido al mayor consumo de energía del departamento de Santa Cruz. Por otra parte, el consumo de cemento en todas las regiones del país mostraron una tendencia positiva que estaría alcanzando records históricos.

Consumo de Cemento



Demanda de Energía Eléctrica



RESUMEN DE INDICADORES

	nov-07	nov-08	nov-09	Variación 2009/2008
Sector Externo (Al 30 de noviembre)				
Reservas internacionales netas del BCB (USD millones)	5.319	7.618	8.760	15%
Tipo de cambio de venta en el Bolsín (Bs/USD)	7,75	7,07	7,07	0%
Tipo de cambio de compra BCB (Bs/USD)	7,65	6,97	6,97	0%
Balanza Comercial (Millones USD-Acumuladas a octubre)				
Exportaciones Totales	3.348	5.186	3.902	-25%
Importaciones Totales	2.447	3.629	3.125	-14%
Saldo comercial	901	1.556	777	-50%
Índice de Precios al Consumidor - IPC noviembre				
Variación mensual	n.d.	0,13	-0,19	-
Variación acumulada	11,02	11,37	0,03	-
Variación a 12 meses	11,86	12,08	0,46	-
Deuda Pública (USD millones - al 30 de noviembre)				
Deuda externa	2.135	2.360	2.606	10%
Deuda interna	3.594	5.271	4.872	-8%
Deuda del SPNF	2.522	2.765	3.076	11%
Deuda del BCB	1.072	2.507	1.796	-28%
Sector monetario (Al 30 de noviembre)				
Emisión (Bs. millones)	14.103	15.870	17.062	8%
M'3 (Bs. millones)	52.173	59.739	71.559	20%
Depósitos MN y UFV / depósitos totales (Bancario)	34,2	47,2	46,7	
Cartera MN y UFV / Cartera total (Bancario)	17,2	32,0	34,3	
Sistema financiero (USD millones - Al 30 de noviembre)				
Captaciones u obligaciones	5.033	6.453	8.092	25%
Bancario	3.970	5.243	6.519	24%
No bancario	1.062	1.209	1.573	30%
Cartera o colocaciones	4.539	5.319	5.801	9%
Bancario	3.550	4.104	4.358	6%
No bancario	989	1.215	1.443	19%

Fuente.- BCB, INE y UPF