

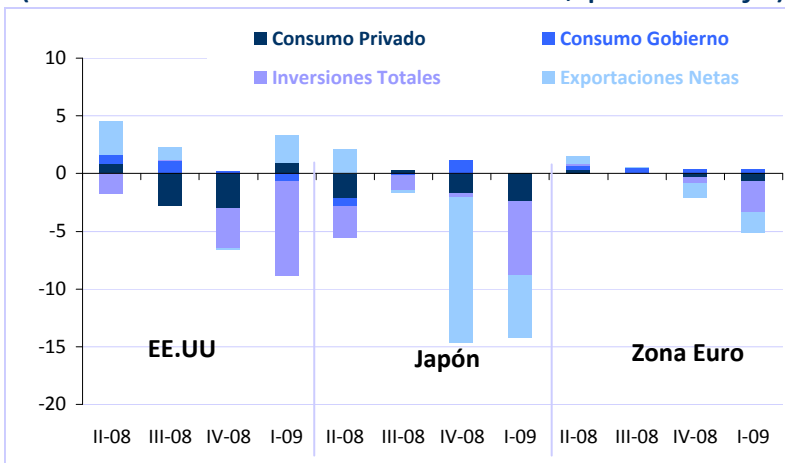
Económicos

OBSERVATORIO DE LA CRISIS ECONÓMICA INDICADORES ECONOMICOS JULIO 2009

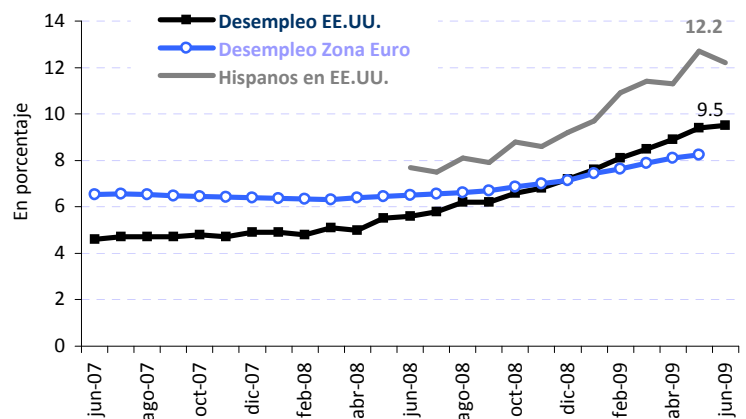
INDICADORES INTERNACIONALES: CRISIS ECONÓMICA MUNDIAL

1. La economía de EE.UU. tuvo una contracción de -5.5% en el primer trimestre del año. La variable que tuvo una incidencia negativa fue la inversión. En Japón y Europa la contracción alcanzó -12.6% y - 2.7%. Las variables que impactaron negativamente fueron las exportaciones netas y las inversiones.
2. El desempleo en todos los países desarrollados continúa creciendo aunque a tasas cada vez más decrecientes. Mientras tanto la política monetaria de los países continúa manteniendo tasas de interés bajas.

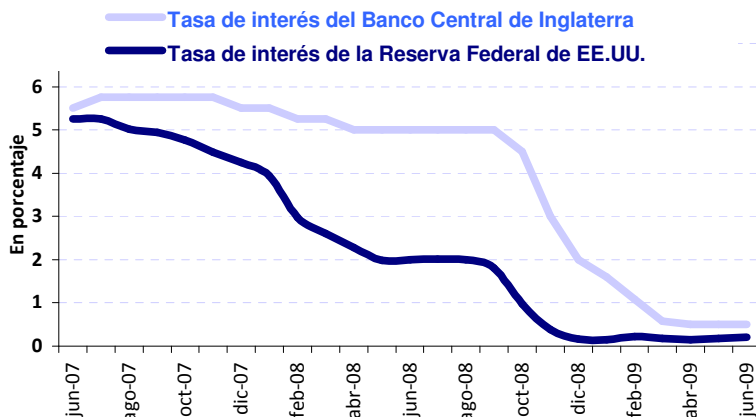
Contribución al crecimiento del PIB (variación trimestral anualizada, porcentaje)



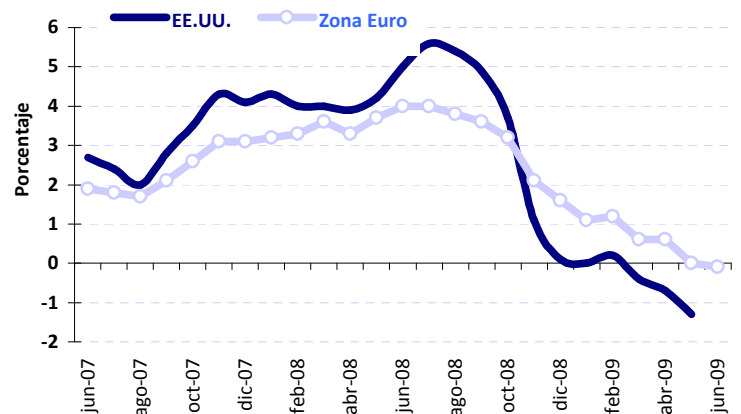
Tasa de desempleo de Estados Unidos



Tasa de interés de la FED y del Banco Central de Inglaterra



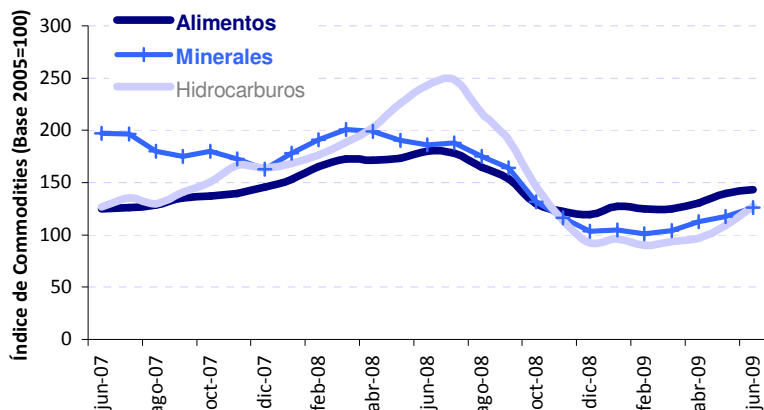
Inflación de 12 meses en Estados Unidos y España



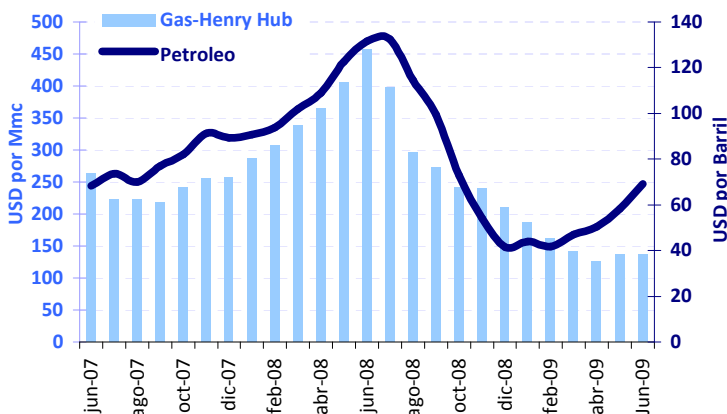
PRECIOS INTERNACIONALES DE LAS PRINCIPALES EXPORTACIONES DE BOLIVIA

- El precio del barril del petróleo WTI en junio promedió los USD 69, mostrando un incremento del 19% en comparación con el mes anterior. El incremento observado en este mes se encuentra explicado en parte por el creciente optimismo de la recuperación de la economía global y la depreciación de la divisa norteamericana.
- Los precios de los alimentos mostraron crecimiento positivo en el mes de junio, el grano de la soya mostró un importante crecimiento al igual que el azúcar. El arroz también mostró un crecimiento interesante.
- Los precios de los minerales mostraron una tendencia positiva, el estaño, zinc, plata y plomo mostraron signos positivos.

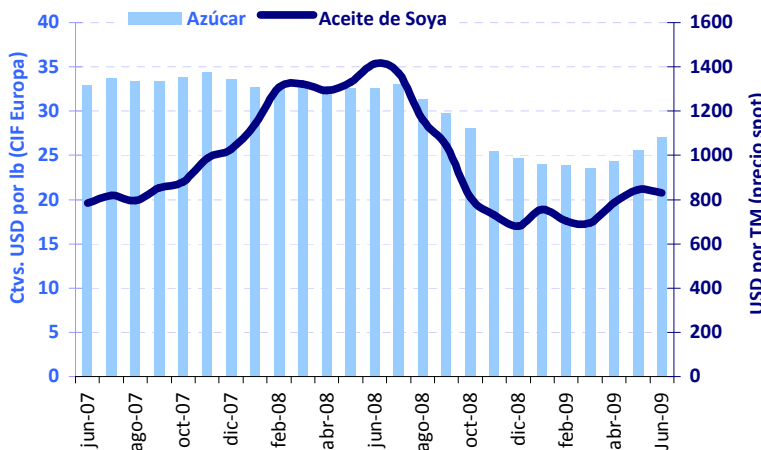
Índice de precios de alimentos, minerales e hidrocarburos



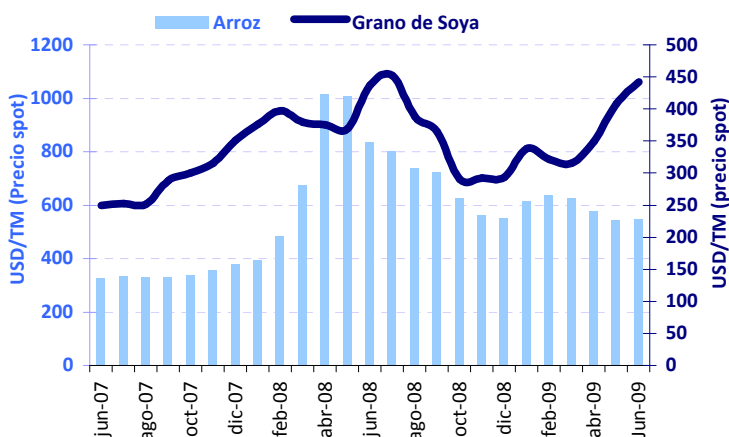
Precio del petróleo y del gas natural



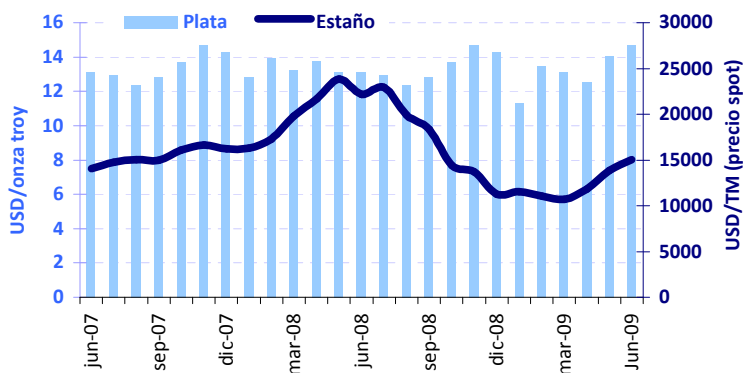
Precio del azúcar y aceite de soya



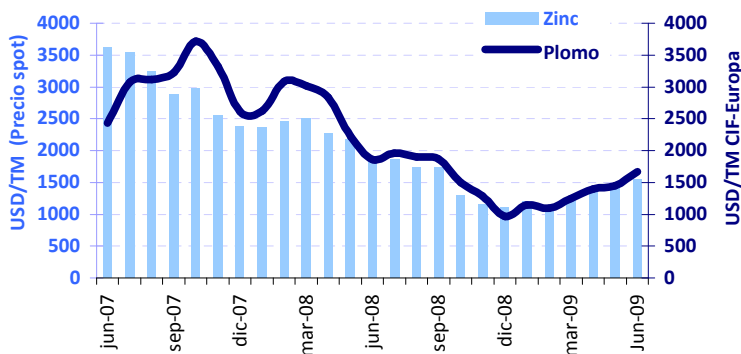
Precio del arroz y soya



Precio del estaño y plata



Precio del zinc y plomo



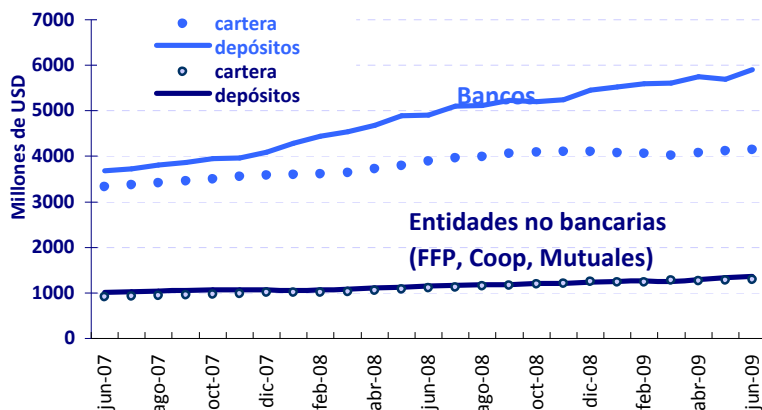
INDICADORES FINANCIEROS Y MONETARIOS

6. El sector bancario y no bancario mostró una tendencia positiva en los depósitos y cartera. Las tasas de interés pasivas en Moneda Nacional tuvieron un pequeño incremento y las tasas de interés pasivas en moneda extranjera continúan reduciendo, esto debido a que existen expectativas de depreciación del tipo de cambio.

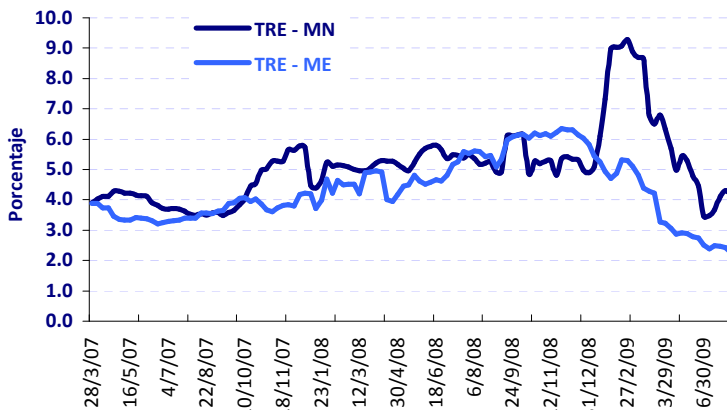
7. Las reservas internacionales mostraron un mayor crecimiento en el mes de junio. La deuda pública del BCB continúa disminuyendo en junio de 2009 aunque la deuda pública del TGN interna se incrementó en USD 33 millones.

8. Las cifras oficiales muestran una inflación anualizada en junio 2009 alcanzó los 2.2% y la inflación mensual alcanza un valor de 0.2%.

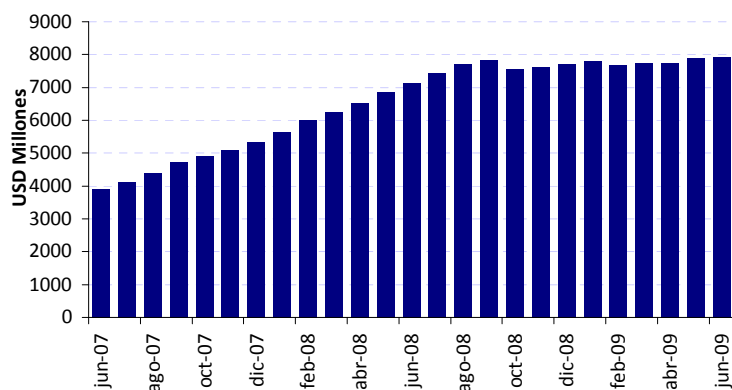
Depósitos y cartera del sector financiero



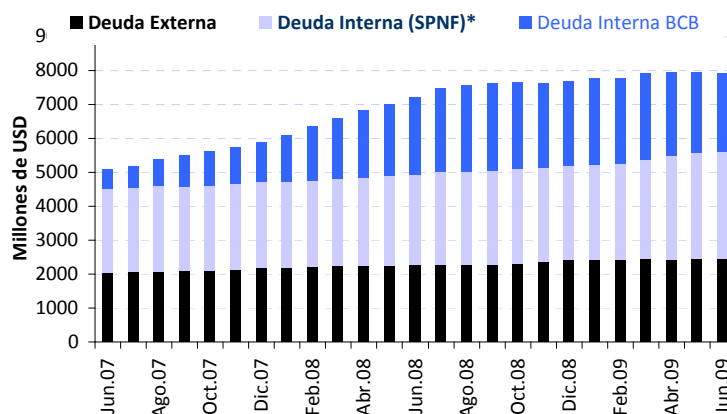
Tasas de referencia



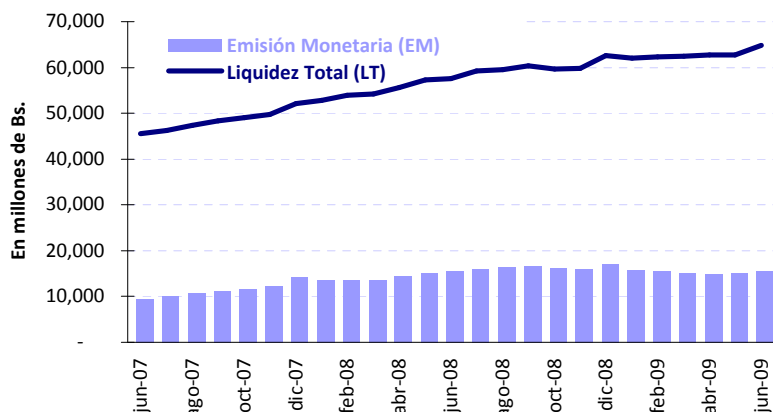
Reservas internacionales netas



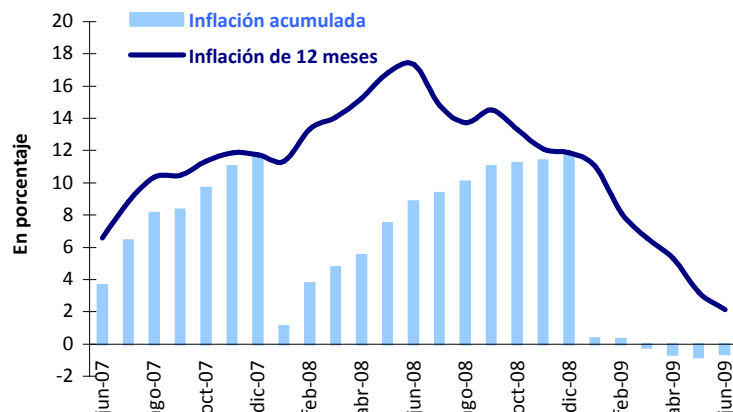
Deuda pública interna y externa



Emisión monetaria y liquidez total



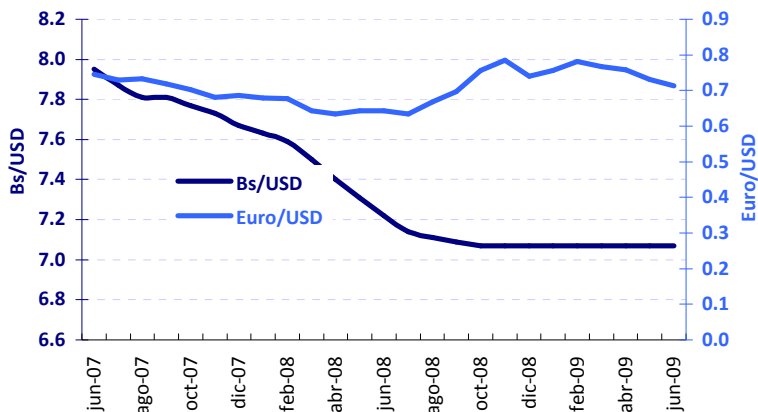
Inflación



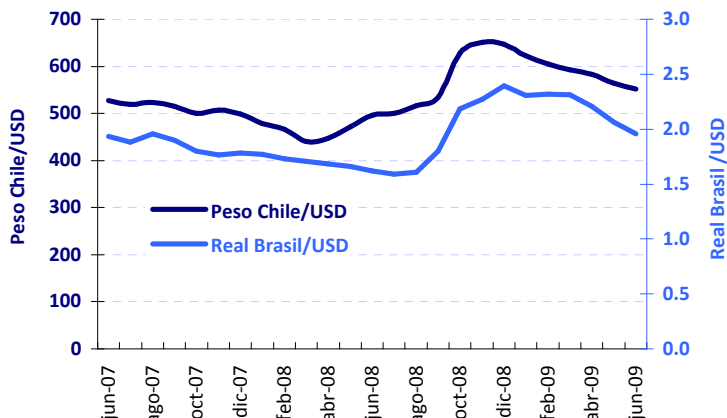
TIPOS DE CAMBIO

9. Las monedas de América Latina en el mes de junio mostraron una leve recuperación, aunque se tiene que tener en cuenta que las mismas seguirán atadas a los anuncios sobre el desempeño de la economía de Estados Unidos. Otras divisas mostrarán mayor recuperación a medida que se incremente el apetito por el riesgo.

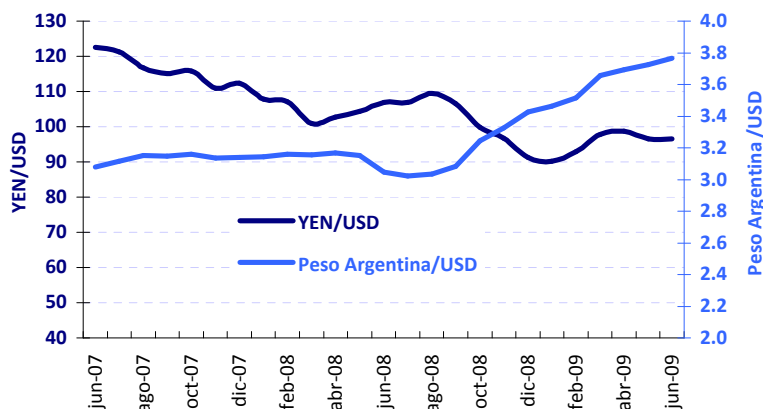
Tipo de Cambio Bs/USD y Euro/USD



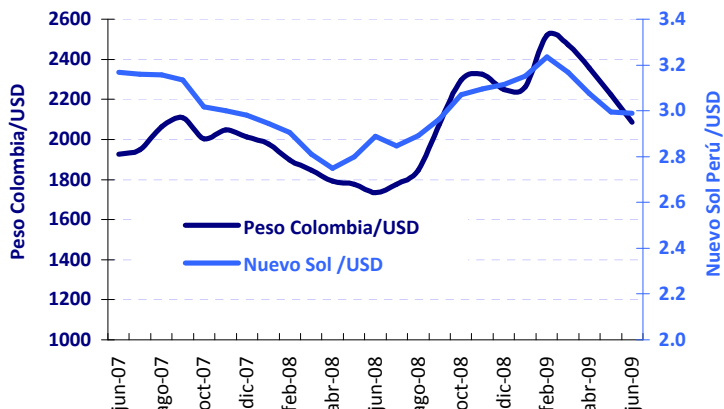
Tipo de Cambio Chile/USD y Brasil/USD



Tipo de Cambio Yen/USD y Argentino/USD



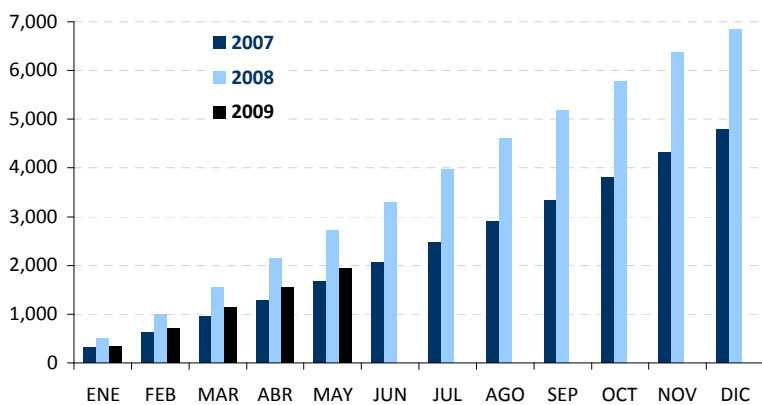
TC Colombia/USD y Perú/USD



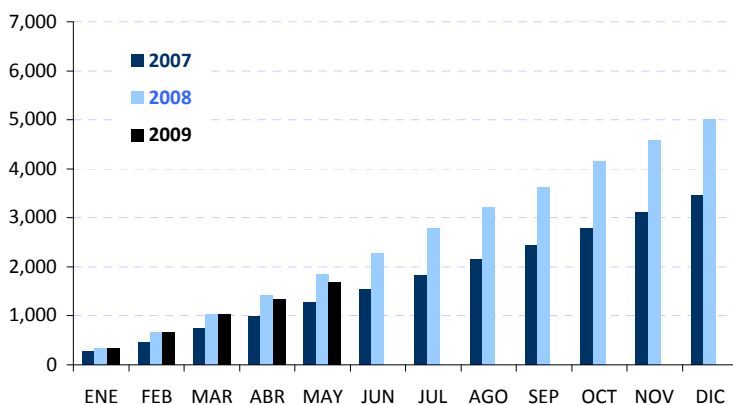
BALANZA COMERCIAL

10. Las exportaciones a mayo de 2009 se contrajeron en 28% con respecto a lo observado en similar periodo el 2008 y las importaciones tuvieron una contracción de 8%.

Exportaciones (en millones de USD)



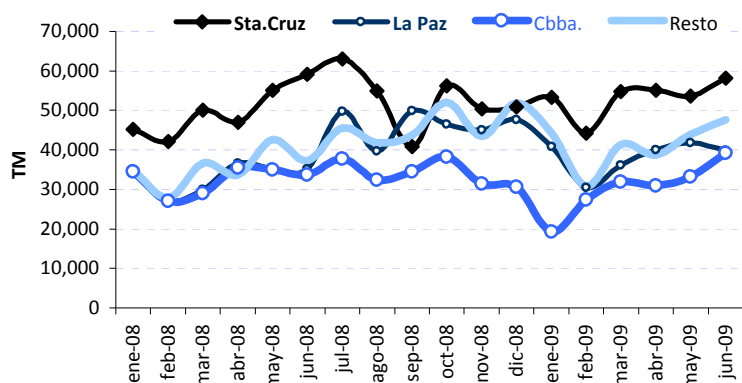
Importaciones (en millones de USD)



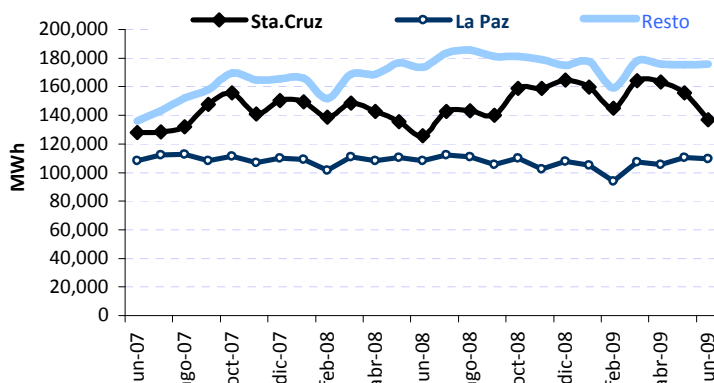
ACTIVIDADES ECONÓMICAS

10. El consumo de cemento mostró incrementos importante en la ciudades de Santa Cruz, Cochabamba y el resto del país. Por otra parte, la demanda de energía en Santa Cruz tendió a disminuir en el último mes

Consumo de Cemento



Demanda de Energía Eléctrica



RESUMEN DE INDICADORES

	jun-07	jun-08	jun-09	Variación 2009/2008
Sector Externo (Al 30 de Junio)				
Reservas internacionales netas del BCB (USD millones)	3,891	7,121	7,927	11%
Tipo de cambio de venta en el Bolsín (Bs/USD)	7.95	7.22	7.07	-2%
Tipo de cambio de compra BCB (Bs/USD)	7.85	7.12	6.97	-2%
Balanza Comercial (Millones USD-Acumuladas a Mayo)				
Exportaciones Totales	1679.8	2728.4	1952.7	-28%
Importaciones Totales	1285.1	1849.5	1694.0	-8%
Saldo comercial	394.7	878.9	258.7	-71%
Índice de Precios al Consumidor - IPC Junio				
Variación mensual	1.10	1.26	0.20	-
Variación acumulada	3.66	8.85	-0.62	-
Variación a 12 meses	6.59	17.32	2.12	-
Deuda Pública (USD millones - al 30 de junio)				
Deuda externa	2,056	2,258	2,460	9%
Deuda interna	3,037	4,977	5,470	10%
Deuda del SPNF	2,452	2,683	3,171	18%
Deuda del BCB	585	2,293	2,299	0%
Sector monetario (Al 30 de Junio)				
Emisión (Bs. millones)	9,410	14,988	15,403	3%
M ³ (Bs. millones)	34,229	57,351	64,768	13%
Depósitos MN y UFV / depósitos totales (Bancario)	27.0	46.5	43.9	-6%
Sistema financiero (USD millones - Al 30 de junio)				
Captaciones u obligaciones	4,695	6,052	7,267	20%
Bancario	3,689	4,900	5,903	20%
No bancario	1,006	1,151	1,364	18%
Cartera o colocaciones	4,242	4,992	5,448	9%
Bancario	3,334	3,887	4,153	7%
No bancario	908	1,106	1,295	17%
Tasas de interes promedio ponderada (última semana de junio)				
Bancos				
activa efectiva ME	10.36	9.87	11.96	-
activa efectiva MN	10.16	11.74	11.61	-
TRE / ME	3.25	4.80	2.25	-
TRE / MN	3.71	5.35	4.21	-

Fuente.- BCB, INE y UPF