

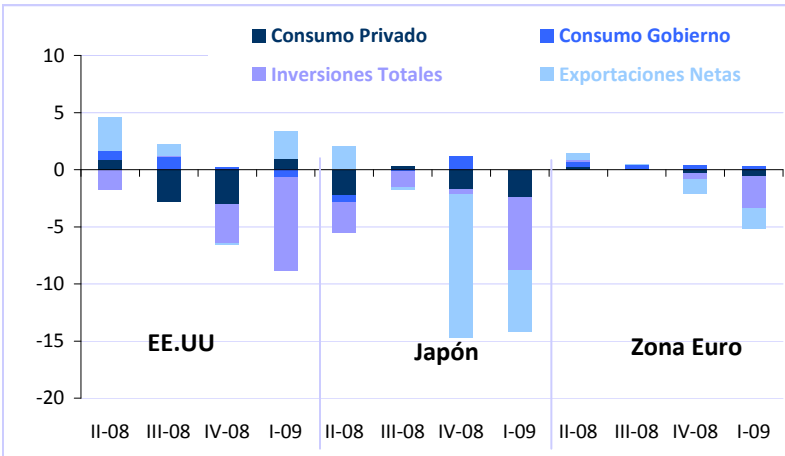
Económicos

OBSERVATORIO DE LA CRISIS ECONÓMICA INDICADORES ECONOMICOS AGOSTO 2009

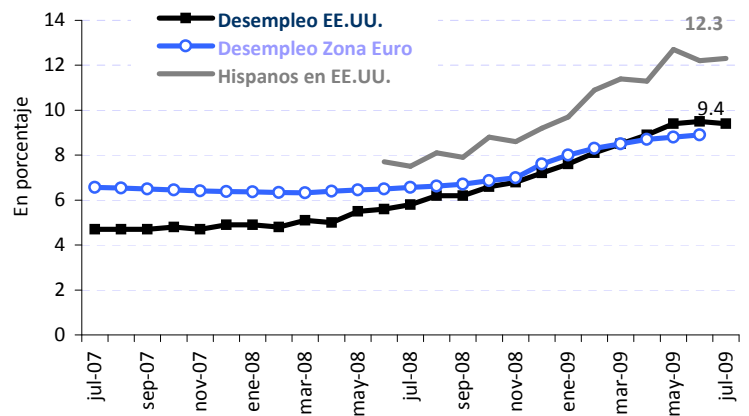
INDICADORES INTERNACIONALES: CRISIS ECONÓMICA MUNDIAL

1. La inflación mensual, aunque tímida, mostró nuevamente signos positivos en las principales economías del mundo. Sin embargo, la inflación de 12 meses todavía muestra signos negativos en EE.UU. y Europa. Por otra parte, la política monetaria en dichos países todavía es expansiva ya que mantiene tasas de interés de los bonos soberanos contraídas.
2. Es la primera vez en este año que el desempleo en EE.UU. disminuye en términos porcentuales, de 9.5 % a 9.4%. El desempleo de los residentes hispanos en EE.UU. se mantuvo invariable con respecto al mes anterior en 12.3%.

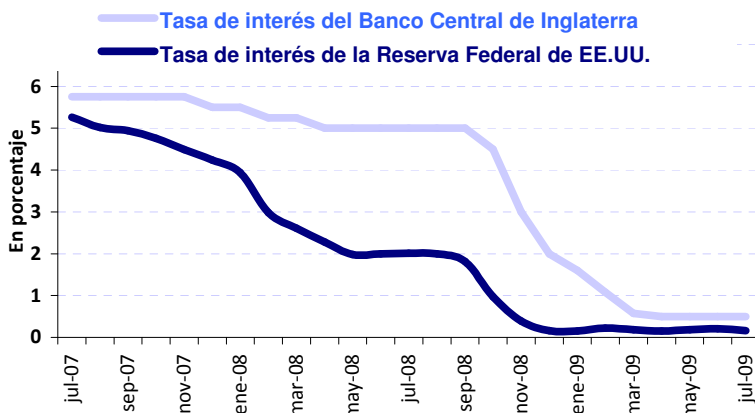
Contribución al crecimiento del PIB (variación trimestral anualizada, porcentaje)



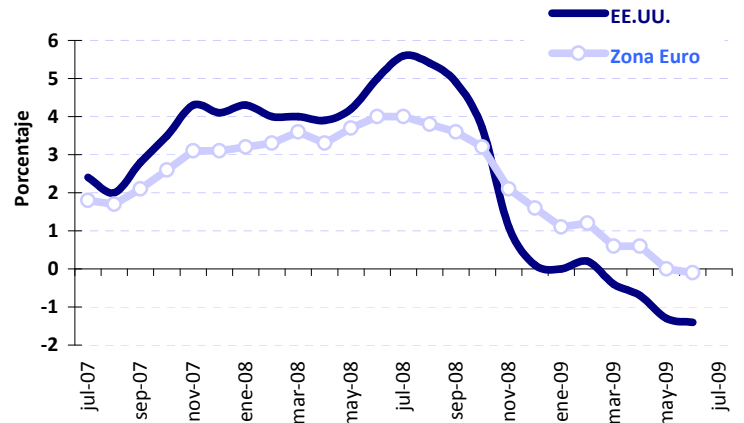
Tasa de desempleo de Estados Unidos



Tasa de interés de la FED y del Banco Central de Inglaterra



Inflación de 12 meses en Estados Unidos y Europa

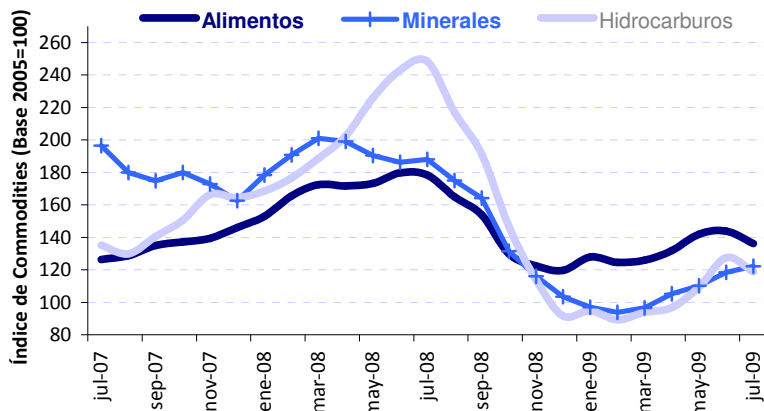


PRECIOS INTERNACIONALES DE LAS PRINCIPALES EXPORTACIONES DE BOLIVIA

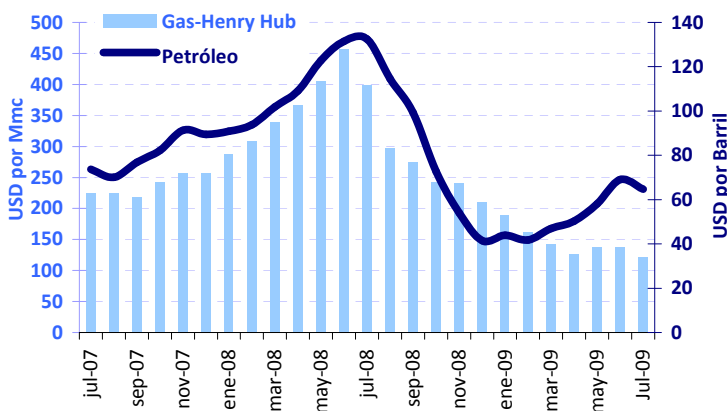
4. El precio del barril del petróleo WTI en julio promedió los USD 64, mostrando un decrecimiento en comparación del mes anterior de 7%. El precio del gas natural también mostró una caída importante. Análogo fenómeno se puede observar en los minerales, el estaño, el plomo y la plata disminuyeron. El zinc todavía mostró un signo positivo.

5. Acompañados por la caída del petróleo, los precios de los alimentos mostraron un decrecimiento en el mes de julio.

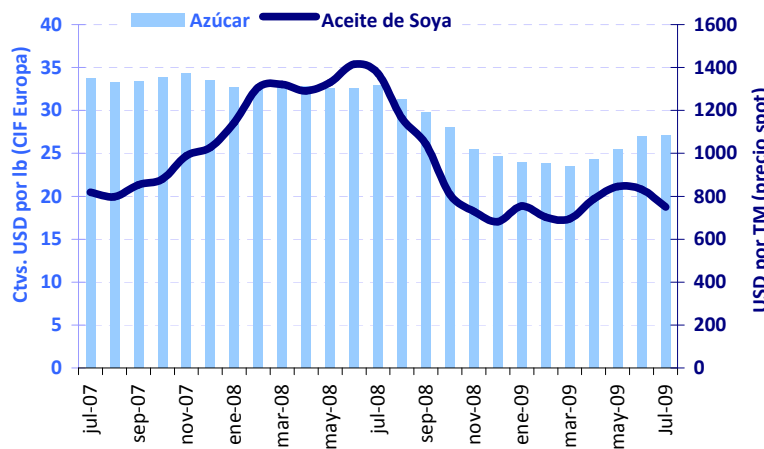
Índice de precios de alimentos, minerales e hidrocarburos



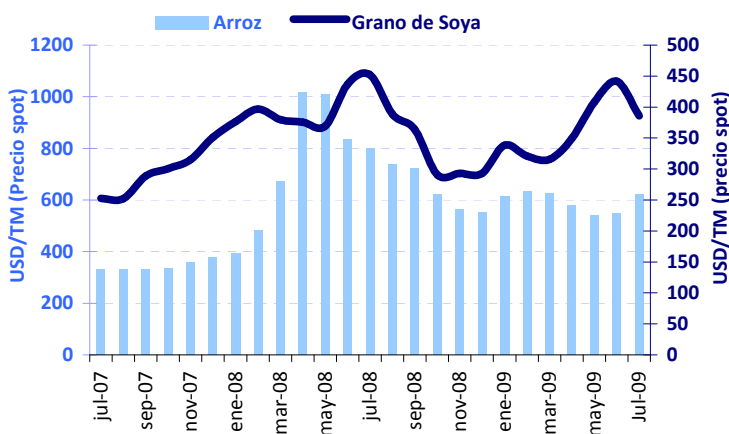
Precio del petróleo y del gas natural



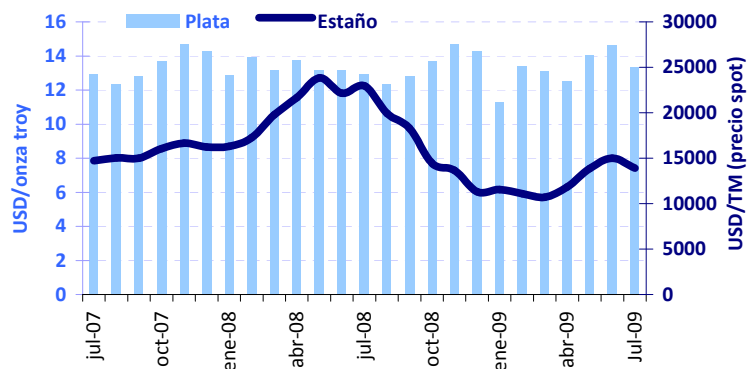
Precio del azúcar y aceite de soya



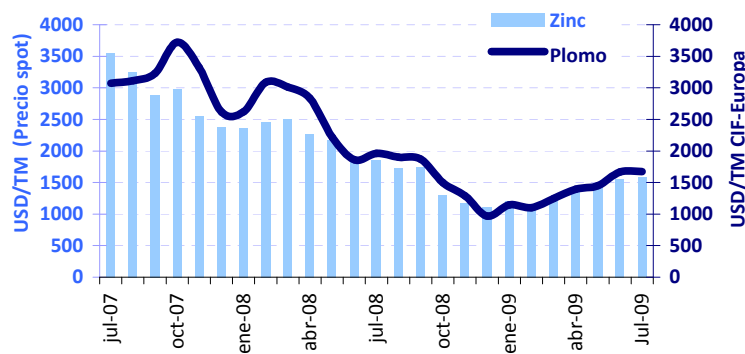
Precio del arroz y soya



Precio del estaño y plata



Precio del zinc y plomo



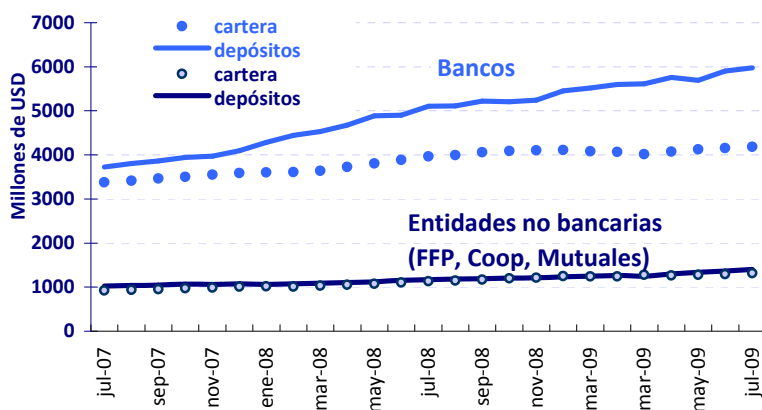
INDICADORES FINANCIEROS Y MONETARIOS

6. El sector bancario y no bancario mostró una tendencia positiva en los depósitos y cartera. Las tasas de interés pasivas tanto en Moneda Nacional como en Moneda Extranjera mostraron una tendencia negativa y casi permanecen iguales. Este resultado puede explicarse porque las expectativas de depreciación habrían desaparecido.

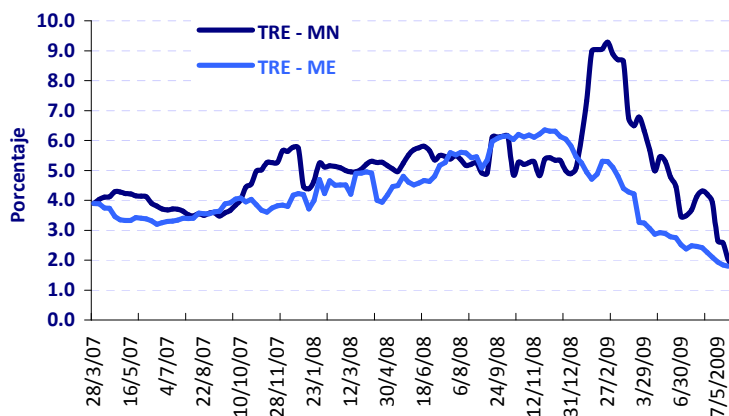
7. Las reservas internacionales alcanzaron un monto superior a los USD 8.000 millones. La deuda pública del BCB continúa disminuyendo en julio de 2009 aunque la deuda pública del TGN interna se incrementó en USD 16 millones.

8. Las cifras oficiales muestran una inflación anualizada en junio 2009 alcanzó los 2.2% y la inflación mensual alcanza un valor de 0.2%. Hasta la fecha de la publicación del presente documento el INE no reportó la inflación de Julio 2009.

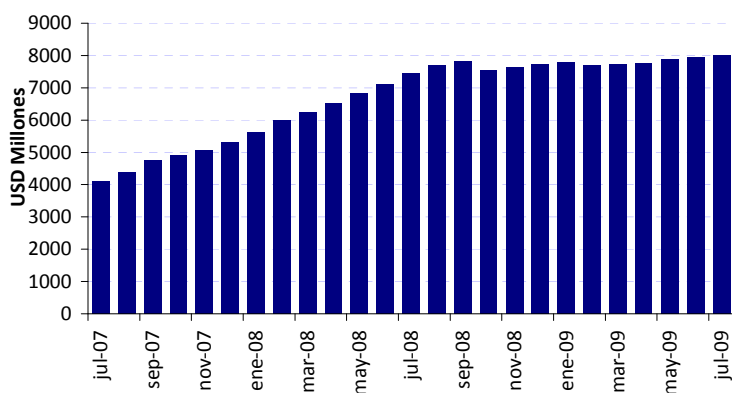
Depósitos y cartera del sector financiero



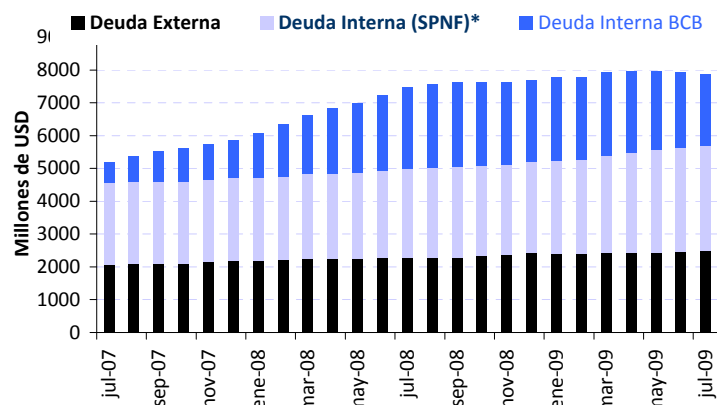
Tasas de referencia



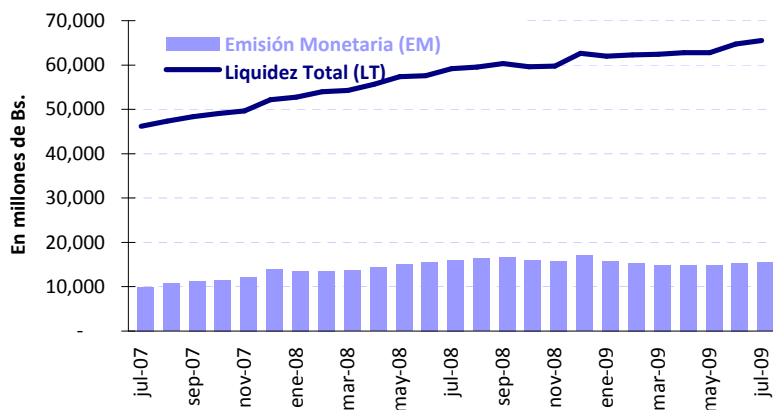
Reservas internacionales netas



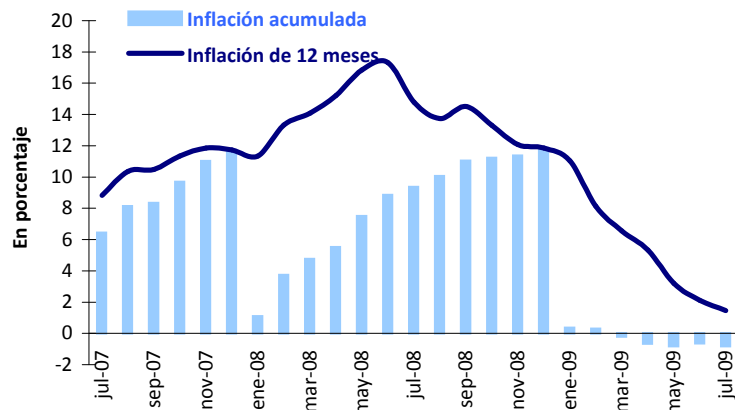
Deuda pública interna y externa



Emisión monetaria y liquidez total



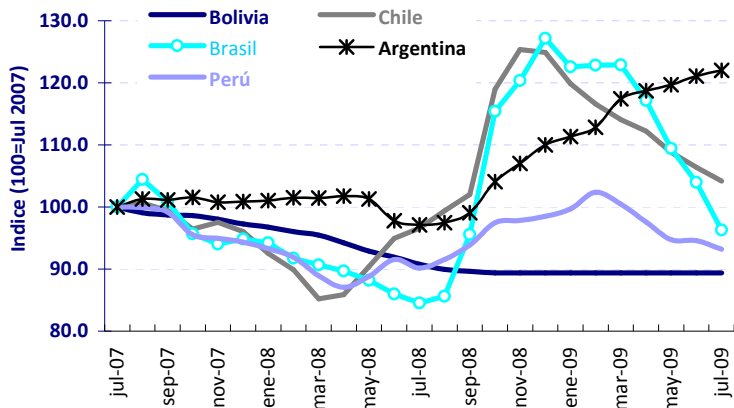
Inflación



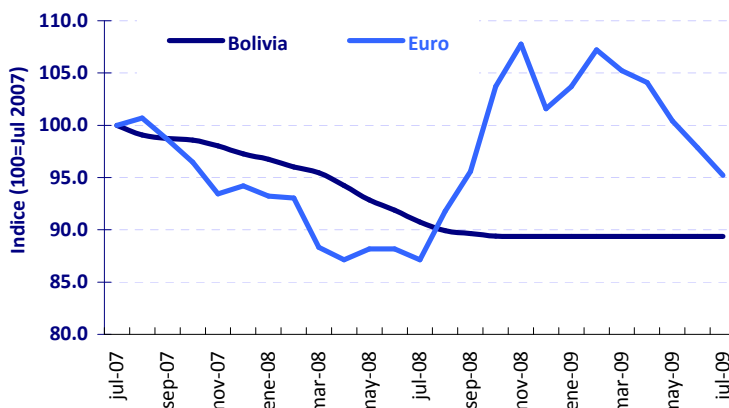
TIPOS DE CAMBIO

9. Las monedas de América Latina en el mes de julio mostraron una leve recuperación, aunque se tiene que tener en cuenta que las mismas seguirán atadas a los anuncios sobre el desempeño de la economía de Estados Unidos. Otras divisas mostrarán mayor recuperación a medida que se incremente el apetito por el riesgo. La depreciación en Argentina permanece constante esto podría incentivar las importaciones provenientes de ese país.

Países Limítrofes



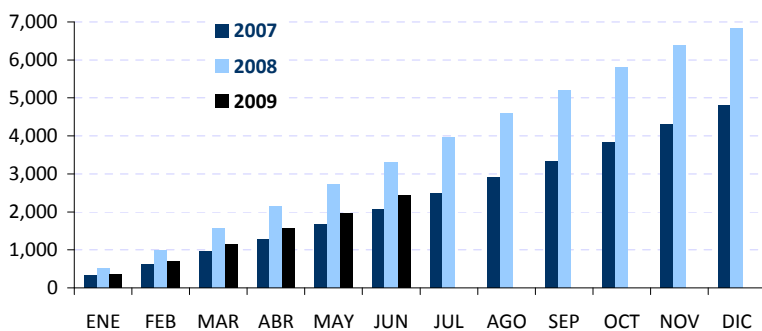
Euro



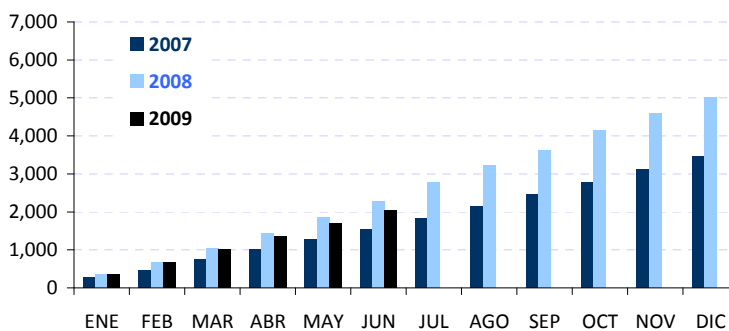
BALANZA COMERCIAL

10. Las exportaciones a junio de 2009 se contrajeron en 26% con respecto a lo observado en similar periodo el 2008 y las importaciones tuvieron una contracción de 10%.

Exportaciones (en millones de USD)



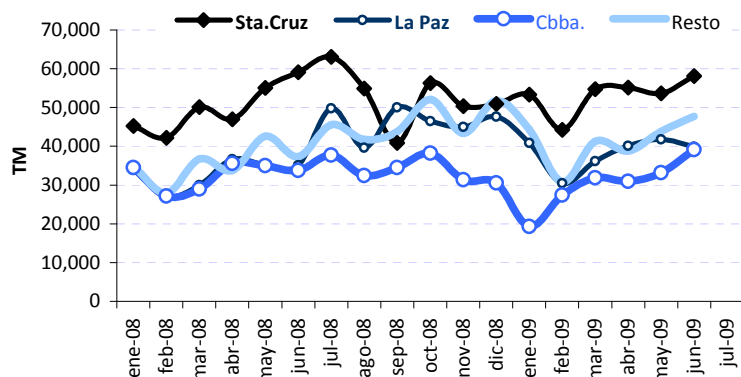
Importaciones (en millones de USD)



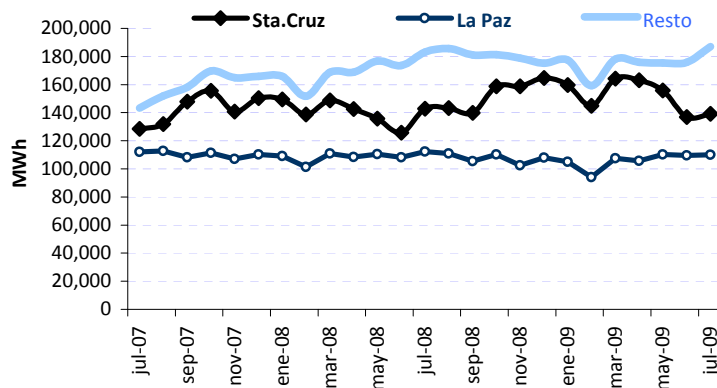
ACTIVIDADES ECONÓMICAS

10. La demanda de energía eléctrica en el país tuvo un leve incremento, esto debido al mayor consumo de energía demandado por la empresa minera San Cristóbal. A la fecha de la presente publicación todavía no se presentaron los indicadores del consumo de cemento.

Consumo de Cemento



Demanda de Energía Eléctrica



RESUMEN DE INDICADORES

	jul-07	jul-08	jul-09	Variación 2009/2008
Sector Externo (Al 31 de Julio)				
Reservas internacionales netas del BCB (USD millones)	4,114	7,439	8,008	8%
Tipo de cambio de venta en el Bolsín (Bs/USD)	7.91	7.18	7.07	-2%
Tipo de cambio de compra BCB (Bs/USD)	7.81	7.08	6.97	-2%
Balanza Comercial (Millones USD-Acumuladas a Julio)				
Exportaciones Totales	2076.1	3300.5	2438.5	-26%
Importaciones Totales	1544.9	2269.7	2050.4	-10%
Saldo comercial	531.1	1030.8	388.1	-62%
Índice de Precios al Consumidor - IPC Julio				
Variación mensual	2.68	0.46	-0.20	-
Variación acumulada	6.43	9.35	-0.82	-
Variación a 12 meses	8.84	14.79	1.45	-
Deuda Pública (USD millones - al 31 de julio)				
Deuda externa	2,071	2,271	2,501	10%
Deuda interna	3,114	5,199	5,346	3%
Deuda del SPNF	2,478	2,721	3,187	17%
Deuda del BCB	635	2,478	2,160	-13%
Sector monetario (Al 31 de Julio)				
Emisión (Bs. millones)	9,924	15,967	15,417	-3%
M'3 (Bs. millones)	46,179	59,211	65,524	11%
Depósitos MN y UFV / depósitos totales (Bancario)	28.0	48.1	44.3	-8%
Sistema financiero (USD millones - Al 31 de julio)				
Captaciones u obligaciones	4,751	6,279	7,379	18%
Bancario	3,727	5,107	5,977	17%
No bancario	1,024	1,172	1,403	20%
Cartera o colocaciones	4,300	5,099	5,499	8%
Bancario	3,377	3,967	4,182	5%
No bancario	923	1,131	1,317	16%
Tasas de interes promedio ponderada (última semana de julio)				
Bancos				
activa efectiva ME	11.16	10.81	11.28	-
activa efectiva MN	13.64	12.03	9.72	-
TRE / ME	3.39	5.52	1.61	-
TRE / MN	3.52	5.50	1.77	-

Fuente.- BCB, INE y UPF