

CEBEC
CAINCO Av. Las Américas N° 7
E-mail: cebec@cainco.org.bo
Tel. (591-3) 333-4555 Int.413
Fax (591-3) 333-2353
Casilla 180
Santa Cruz - Bolivia

Crisis Internacional: Desaceleración Argentina y sus efectos en Bolivia

1. Introducción

En el monitoreo de la crisis internacional que viene realizando el Centro Boliviano de Economía (CEBEC) de la CAINCO, se realiza un análisis del impacto de la crisis sobre la economía del país en la interrelación económica y comercial que tenemos con nuestros vecinos, tal es el caso con Argentina.

En general, los países de América Latina atraviesan un momento crítico ya que la crisis financiera internacional los viene impactando gradualmente y en el caso particular de la Argentina, su economía se desacelerará en 2009, de acuerdo a estimaciones que vienen realizando diferentes organismos internacionales. En 2008, los países Latinoamericanos crecieron en un 4,6%, pero estos resultados no se repetirán en 2009. La Comisión Económica para la América latina (CEPAL) estima que la región decrecería en -0,3% durante 2009, su primer retroceso tras seis años de crecimiento, asimismo, pronostica que la tasa de desempleo regional aumentaría a niveles cercanos al 9%, lo que incidiría en un alza de la pobreza (CEPAL, 1° de abril de 2009).

En términos generales, el escenario que enfrentan los países de América Latina tiene las siguientes características:

- Marcada reducción de la demanda externa de los bienes y servicios que la región exporta.
- Deterioro de los términos del intercambio.
- Crecientes dificultades para acceder al financiamiento internacional.
- Fuertes presiones sobre los mercados de cambios por salidas de capitales.
- Deterioro de los mercados de trabajo y una caída de la inversión y del consumo.

El impacto de la crisis que llega a través de estos canales ya se está sintiendo en la casi totalidad de los países de la región, en menor o mayor grado, dependiendo de las características de cada economía. En Bolivia ya se empiezan a sentir los efectos negativos de la crisis y, cabalmente, es a través de los canales de transmisión anteriormente citados. Por ello, es que en este estudio se analiza las consecuencias que pueden generar en Bolivia los resultados que vienen experimentando economías vecinas y con las cuales mantenemos estrechas e importantes relaciones económicas, como es el caso de la Argentina, para lo cual

se analiza el impacto en el comercio exterior, en el sector productivo, en el flujo de remesas y en empleo para nuestros compatriotas que emigraron a ese país, por ser estos sectores los principales puntos de transmisión y sensibles para nuestra economía

1. La economía argentina y la crisis económica mundial

1.1 Los resultados económicos de 2008

La economía argentina experimentó un crecimiento de 6,8% en 2008, observándose una desaceleración a lo largo del año, sobre todo en los últimos meses. Esta desaceleración originó, hacia fines del año, una contracción en la demanda de trabajo, con un leve incremento en la tasa de desempleo urbano (8%).

El alza de los precios internacionales de exportación, registrada durante gran parte del año, contribuyó a mantener un excedente comercial, a pesar que se tuvo un aumento de las importaciones, con lo cual nuevamente se generó un saldo positivo en la balanza comercial y un superávit en la cuenta corriente. Sin embargo, al mismo tiempo hubo una salida de capitales, lo que se tradujo en un saldo negativo en la Cuenta Capital y Financiera, con lo que se tuvo una Balanza de Pagos Global deficitaria.

Las condiciones monetarias y financieras variaron a lo largo de 2008, con algunos momentos de tensión en el segundo trimestre y en el mes de octubre, debido al drenaje de las reservas internacionales y de los depósitos bancarios del sector privado. La salida de capitales provocó tensiones en el mercado de divisas y llevó al banco central a utilizar reservas para sostener el tipo de cambio. A partir de julio del 2008, el peso argentino comienza a depreciarse hasta llegar a finales de año con una depreciación de aproximadamente 15% y, a nivel de Tipo de Cambio Real Efectivo, se tiene una depreciación de la moneda argentina de un 5,1%, a lo largo del año.

La variación del IPC, según el indicador elaborado para el Gran Buenos Aires, fue inferior al 10%, aunque algunos cálculos efectuados por provincias o por entidades privadas indicaban un movimiento de mayor intensidad.

Durante 2008 se originó un problema en el agro que también se extendió al urbano, como consecuencia de que el gobierno argentino propuso un esquema de derechos de exportación móviles, a los efectos de canalizar recursos hacia el sector público e impedir que el alza se traspasara a los precios internos. Esta medida provocó una reacción que afectó negativamente la oferta (a causa del corte de carreteras) lo que indirectamente contribuyó a contener la demanda. Finalmente, el proyecto de retenciones no logró la aprobación parlamentaria, sin embargo, el problema aún persiste.

La producción de granos de la campaña 2007-2008 se mantuvo en los elevados niveles del año anterior (95 millones de toneladas), pero se prevé una disminución en la cosecha venidera debido a la baja de los precios internacionales y a las repercusiones del conflicto a que dieron lugar las retenciones propuestas a la exportación.

Otro de los problemas internos que atravesó el país vecino en 2008 se relaciona con la estatización del sistema de seguridad social, la cual derivó en la corrida de los inversionistas, provocando que el índice de Riesgo País se eleve (1.857 b.p marzo 2009). Argentina terminó el

2008 con una salida de divisas de US\$ 23.1 mil millones, lo que significa el 50% del sus reservas internacionales al periodo comparado¹.

En el cuadro siguiente, se presentan la evolución de los principales indicadores económicos de la Argentina, durante los últimos tres años, a efectos comparativos.

ARGENTINA: PRINCIPALES INDICADORES ECONÓMICOS

DETALLE	2006	2007	2008 ⁽¹⁾
Tasas de Variación Anual			
Producto Interno Bruto (PIB)	8,5	8,7	6,8
PIB por habitante	7,4	7,6	5,8
Precios al consumidor	9,8	8,5	7,9
Tipo de cambio real efectivo ⁽²⁾	2,3	2,1	5,1
Porcentaje promedio anual			
Tasa de desempleo urbano	10,2	8,5	8,0
Resultado global de la administración pública/PIB	1,0	0,6	1,0
Formación bruta de capital fijo (Inversión)	19,6	20,8	21,9
Tasa de interés pasiva nominal	6,5	7,9	10,1
Tasa de interés activa nominal	8,6	11,1	17,3
Millones de dólares			
Exportaciones de bienes y servicios	54.547	66.100	85.455
Importaciones de bienes y servicios	41.120	53.371	68.839
Saldo balanza comercial	13.427	12.729	16.616
Saldo en cuenta corriente	7.712	7.113	10.405
Cuenta de capital y financiera	6.800	4.660	-10.766
Balanza de pagos global	14.513	11.772	-360
Reservas Internacionales Netas (RIN)	47.516	47.121	46.072
Inversión Extranjera Directa	3.100	4.997	4.900
Deuda externa bruta	108.873	123.989	128.685

Fuente: CEPAL

⁽¹⁾ Estimaciones preliminares

⁽²⁾ Positivo significa depreciación; negativo significa apreciación

1.2 El impacto de la crisis y las perspectivas económicas para 2009

Los efectos de la crisis internacional en la Argentina se manifiestan por varios canales de transmisión, principalmente por la baja de los precios de exportación -en el caso de los principales productos, como la soya, se invirtió el alza registrada entre mediados de 2007 y el máximo alcanzado-, en la reducción de los flujos de capital internacional y en un marcado descenso de las cotizaciones de acciones y títulos de empresas en la Bolsa de Valores, cuya evolución ya se había visto influida por la incertidumbre de origen interno. Todo esto afectó las perspectivas de las exportaciones, dado que desde otro punto de vista, por los problemas que viene enfrentando el agro por las retenciones impositivas a las exportaciones, era previsible que se redujera la cosecha de granos de la nueva campaña agrícola.

¹ Banco Central de la República Argentina

Con este nuevo escenario es que diversos organismos internacionales vienen revisando sus previsiones de crecimiento hacia la baja. Así, para 2009 se prevé que la economía argentina estará en torno al 0%.

Argentina: Previsiones de Crecimiento del PIB

Institución	% Crecimiento PIB
BM	1,5
CEPAL	1,5
FMI	0,0
CESLA	-1,0

Fuente: Elaboración CEBEC/CAINCO, con datos de instituciones citadas

La caída de los precios de los commodities a escala mundial y los problemas del agro argentino vinieron a sumar los impactos negativos sobre su economía, con potenciales aumentos de la pobreza y la tasa de desempleo. Es de recordar que Argentina es un importante agroexportador a nivel mundial de granos (soya, trigo, maíz, girasol entre otros), donde el sector contribuye con significativos ingresos de divisas y mano de obra, por tal hecho, el impacto de la crisis en el agro argentino genera una onda expansiva en su economía.

Asimismo, el impacto de la crisis se refleja en la Bolsa de Valores, alcanzando a las 22 empresas mas grandes que cotizan en el Merval (índice bursátil de Argentina), acumulando hasta el momento una disminución de la misma que supera el 35%.

En Argentina se vienen tomando medidas a fin de paliar los efectos negativos de la crisis, entre estas medidas están las fiscales, las monetarias y financieras, las cambiarias y de comercio exterior, las sectoriales, las laborales y sociales. Estas medidas tienen la finalidad fundamental de reactivar y proteger el mercado interno, apoyar a los sectores productivos y a la creación de fuentes de trabajo, sin embargo, algunas de estas medidas afecta a las economías que guardan interrelación con la de la argentina, como es el caso de la boliviana, tal es el caso de las medidas de protección del mercado interno y, en el caso del deslizamiento del tipo de cambio (depreciación del Peso Argentino), afecta el comercio exterior con Bolivia, por el hecho de que nuestra autoridad monetaria mantiene apreciado el Peso Boliviano.

A continuación se presenta un resumen de las medidas anunciadas por el gobierno argentino a la CEPAL, con fecha de 20 de febrero de 2009.

ARGENTINA: MEDIDAS ANTICRISIS

FISCALES	MONETARIAS Y FINANCIERAS	CAMBIARIA Y DE COMERCIO EXTERIOR	SECTORIALES	LABORALES Y SOCIALES
Moratoria impositiva y previsional Alcanzará a todas las obligaciones tributarias y de la seguridad social vencidas al 31 de diciembre de 2007.	Reducción del encaje en dólares y otras medidas que implicaron una disminución del encaje efectivo en moneda nacional.	Mayores controles sobre la demanda de divisas.	Creación de un Ministerio de Producción: desdoblamiento del Ministerio de Economía y Producción	Subsidio del 10% del costo laboral (12 meses), con 12 meses de prórroga (5%) mediante el no cobro de contribuciones patronales.
Reducción de	Programa de	Deslizamiento del	Créditos para el	Estímulo (mediante

<p>contribuciones patronales Toda empresa que cree o regularice puestos de trabajo pagará durante el primer año el 50% de los aportes y el segundo año el 75%. Reducción de las retenciones a la exportación de trigo y maíz.</p>	<p>recompra automática diaria de títulos emitidos por el Banco Central de la República Argentina (BCRA) con vencimiento dentro de los próximos seis meses.</p>	<p>tipo de cambio con sistema de flotación administrada (depreciación respecto del dólar: 12,5% entre el 1º de septiembre y el 3 de diciembre de 2008).</p>	<p>financiamiento de ventas de automóviles y bienes durables de consumo, prefinanciamiento de exportaciones y capital de trabajo. Anuncio de líneas de crédito dirigidas a esas actividades y originadas en fondos oficiales que ascienden a 4.000 millones de dólares.</p>	<p>incentivos) para la formalización de trabajadores.</p>
<p>Reforma del sistema previsional</p>	<p>Triplicación de la línea de crédito del BCRA para los bancos locales.</p>	<p>Restricciones sobre las importaciones La Aduana implementó mayores controles sobre productos de "sectores sensibles de la industria nacional".</p>	<p>Plan de obras públicas dirigido a proyectos de viviendas, hospitales, redes de alcantarillados y carreteras.</p>	<p>Regularización del empleo no registrado Se cancelará toda la deuda de capital e intereses asociada con la regularización del empleo de hasta 10 trabajadores. A partir del 11º empleado, la deuda se pagará con facilidades.</p>
<p>Plan de obras públicas que asciende a 33.300 millones de dólares, de los cuales 21.300 millones poseen financiamiento estructurado y el resto se encuentra en negociación.</p>		<p>Restricciones sobre las importaciones Se instrumentaron valores de referencia y aumentos de derechos de importación</p>		
<p>Se presentó un proyecto de ley que busca reactivar la economía mediante estímulos tributarios a la repatriación de capitales y a la formalización laboral, así como establecer rebajas de impuestos a las ganancias y a los salarios más altos.</p>				

Fuente: CEPAL, 20 de febrero de 2009

2. La desaceleración Argentina y posibles repercusiones sobre la economía boliviana

2.1 Afectación en el comercio bilateral

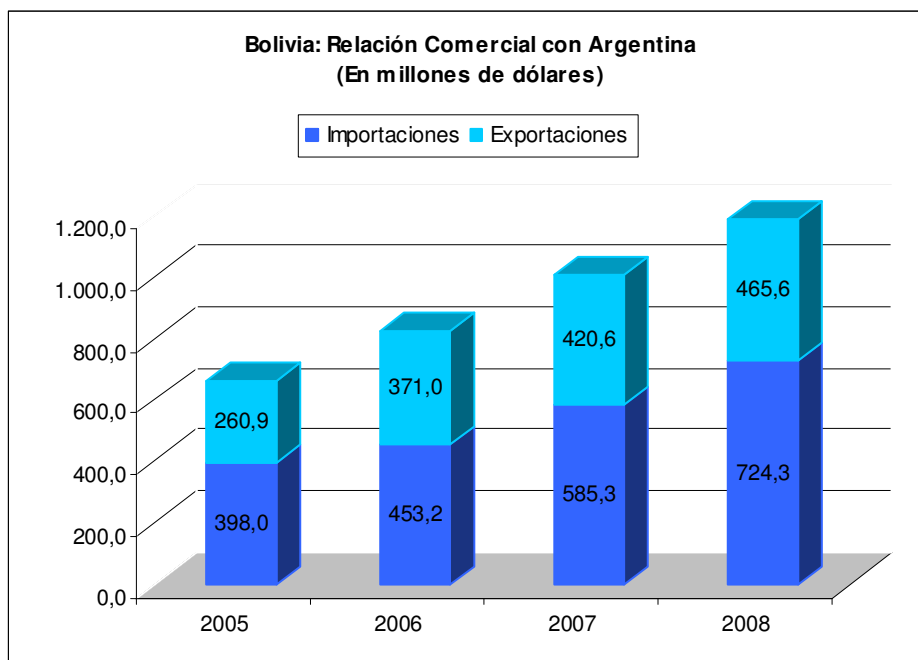
Un primer canal de transmisión de la crisis internacional se tendrá en el comercio bilateral, el mismo que ha venido incrementándose en los últimos años a una tasa promedio de 20%.

La Argentina se constituye en el segundo país proveedor de bienes para Bolivia con un 14,4% del total importado y con un monto que supera los US\$ 724 millones, que se elevaría tomando

en consideración el contrabando que se tiene de productos originarios de ese país. Los principales productos importados durante 2008 son: Productos alimenticios y bebidas con US\$ 209 millones, Sustancias y Productos Químicos con US\$ 136 millones y Productos Refinados del Petróleo con US\$ 88 millones.

Por su lado, las exportaciones bolivianas a la Argentina en 2008 alcanzaron un valor de US\$ 466 millones, de los cuales el 65,3% representan a las Tradicionales y el 34,7% a las No-Tradicionales. Entre los productos No Tradicionales más relevantes se encuentran toda la gama que conforman los textiles, confecciones y manufacturas, soya y derivados, los cueros, frutas y verduras y las maderas. Por su parte, las exportaciones de gas natural representan, en promedio de los últimos 5 años, el 70% del total de exportado.

Grafico Nº 2
Bolivia: Relación Comercial con Argentina 2005-2008



Elaboración CEBEC/CAINCO con datos del INE

El comercio bilateral Argentina – Bolivia tiene las siguientes vías de afectación:

- La política cambiaria, expresada a través de la tasa de cambio de la moneda nacional respecto al dólar u otra moneda, jugará un papel importante en la competitividad de los productos importados y exportados.
- La disminución del precio de exportación del gas natural.
- Las políticas de salvaguarda (proteccionismo) que viene tomando la Argentina.

A seguir, se analiza más detalladamente cada uno de estos canales de transmisión que afectarán el comercio bilateral:

a) La depreciación del Peso Argentino repercute negativamente en el sector productivo nacional

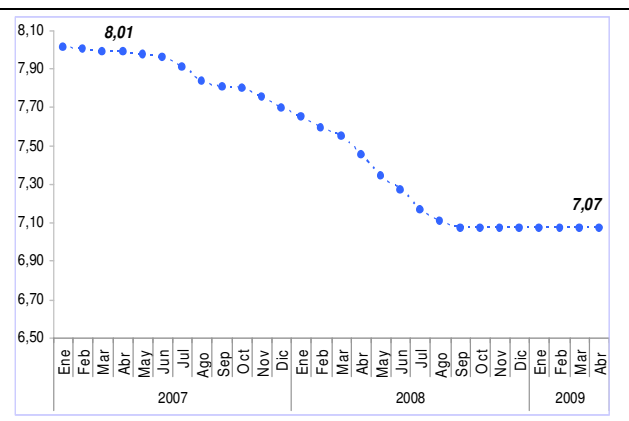
Argentina viene depreciando su moneda de manera significativa, siendo que en julio de 2008 la tasa de cambio que se tenía era de 3,02 Pesos Argentinos (ARG) por 1 US\$, pasando a 3,68 ARG/US\$ al 14 de abril de 2009, con lo que en este período, la moneda argentina se depreció en un 22% respecto al dólar. Con ello, la política cambiaria que aplica la Argentina trata de ajustarse a los movimientos financieros internacionales, a la vez de resguardar la competitividad de los sectores productivos. Esta política cambiaria contrasta con la apreciación de la moneda nacional que se aplica en Bolivia, donde la moneda nacional se viene apreciado respecto al dólar (y respecto a las otras monedas), en marzo de 2008 la tasa de cambio era de 7,55 Bs/US\$ y en marzo de 2009 de 7,07 Bs/US\$.

Evolución de la tasa de cambio respecto al Dólar

Peso Argentino/US\$



Peso Boliviano/US\$



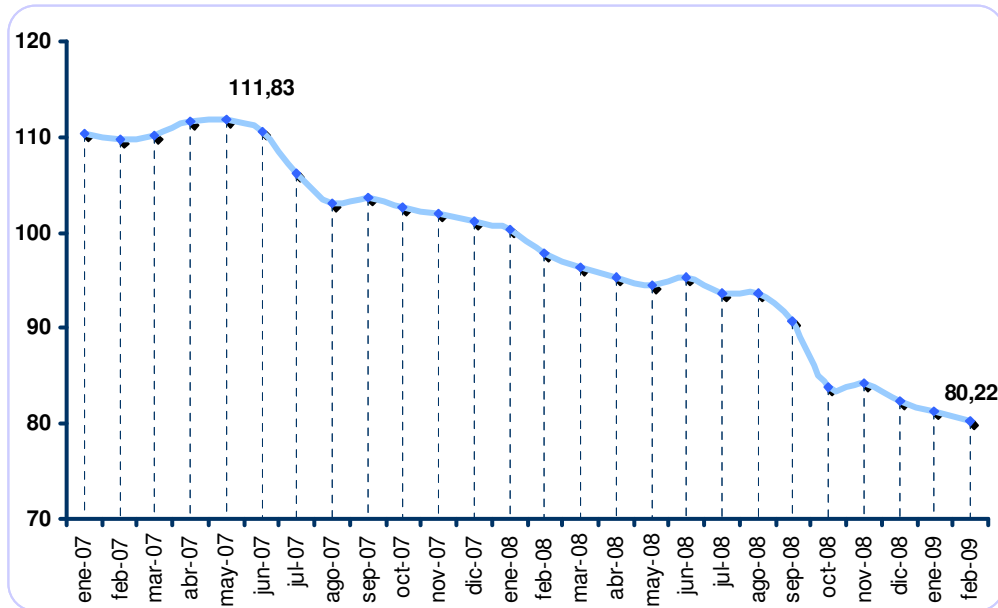
Fuente: Elaboración CEBEC/CAINCO, con datos de Yahoo Finanzas y BCB

Las políticas cambiarias disímiles que aplica por un lado la Argentina y por otro Bolivia se reflejan en la pérdida de competitividad de la producción nacional y se la puede medir a través del Índice de Tipo de Cambio Real Bilateral ITCRB² de nuestro país con la Argentina, el mismo que se sitúa en 80,22, significando este resultado que los productos bolivianos pierden competitividad, o lo que es lo mismo, que por efectos de tan solo la tasa de cambio, los productos bolivianos se vuelven mas caros que los argentinos en un 19,8%.

² El ITCRB mide las variaciones en la competitividad asociadas a las depreciaciones e inflaciones entre dos países.

Grafico Nº 5

Bolivia: Índice de Tipo de Cambio Real Bilateral Bolivia-Argentina Ene./2007- Feb./2009



Elaboración CEBEC/CAINCO con datos del BCB

Los efectos de la política cambiaria se la ejemplifican con lo que está ocurriendo con el arroz y con el aceite refinado, por citar algunos, donde se observa que los productos argentinos son cada vez más baratos respecto a los producidos por Bolivia. Esta situación, si se la generaliza, conllevaría a que los productos argentinos desplacen a los productos nacionales en nuestro mercado, a su vez de que los productos bolivianos de exportación vayan perdiendo el mercado argentino porque se encarecen. Todo ello desemboca en perjuicios para el sector productivo nacional y en la reducción del empleo.

El arroz argentino costaba 2,94 ARG/Kg en marzo de 2008 y 3,58 ARG/Kg en marzo de 2009, o sea que se dio un incremento de precios de 21,8% en el indicado periodo, en el mercado argentino. Por su parte, el arroz boliviano tenía un precio de 6,55 Bs/Kg en marzo de 2008 y de 7,20 Bs/Kg en marzo de 2009, habiendo tenido un incremento de 9,9%, menor a lo ocurrido con el arroz argentino. Sin embargo, aplicando la conversión de Pesos Argentinos a Pesos Bolivianos resulta que el arroz argentino tiene un valor equivalente de 7,05 Bs/Kg en marzo de 2008 y de 6,87 Bs en marzo de 2009, es decir, que cuando lo convertimos a Pesos Bolivianos se percibe una disminución de precios para el mercado boliviano en un 2,5%. Con ello podemos concluir que el arroz argentino se vuelve más barato que el nacional, esto, fundamentalmente por efecto del tipo de cambio.

Incidencia del Tipo de Cambio en el precio del arroz

ARROZ	Precio del arroz argentino	Tipo de cambio	Precio del arroz argentino	Precio del arroz boliviano
	(En ARG/Kg)	(Bs/ARG)	(En Bs/Kg)	(En Bs/Kg)
A marzo 2008	2,94	2,40	7,05	6,55
A marzo 2009	3,58	1,92	6,87	7,20
% Variación	21,8%	-19,9%	-2,5%	9,9%

Fuente: Elaboración CEBEC/CAINCO con datos del INE y BC de Bolivia e INDEC y BC de Argentina

El mismo análisis se ha realizado para el aceite comestible. En este caso, el aceite argentino presenta una disminución de precios (expresado en moneda argentina) que llega a un 29,9% en el periodo marzo 2008 a marzo 2009. En el mismo periodo, el aceite boliviano también presenta una disminución del 10,9%. Sin embargo, convirtiendo el valor del aceite argentino de Pesos Argentinos a Pesos Bolivianos se tiene como resultado, que por efectos del tipo de cambio, la reducción de precios del aceite argentino en un 43,9%, valorándose a 5,30 Bs/Lt lo que lo vuelve 2,2 veces más barato que el aceite boliviano, que tiene un precio de 11,74 Bs/Lt. Nuevamente se refleja el efecto de la tasa de cambio que hace que los productos argentinos se tornen más baratos que los bolivianos.

Incidencia del Tipo de Cambio en el precio del aceite comestible

ACEITE	Precio del Aceite Argentino	Tipo de cambio	Precio del aceite argentino	Precio del aceite boliviano
	(En ARG/Lt)	(Bs/ARG)	(En Bs/Lt)	(En Bs/Lt)
A marzo 2008	3,94	2,40	9,44	13,17
A marzo 2009	2,76	1,92	5,30	11,74
% Variación	-29,9%	-19,9%	-43,9%	-10,9%

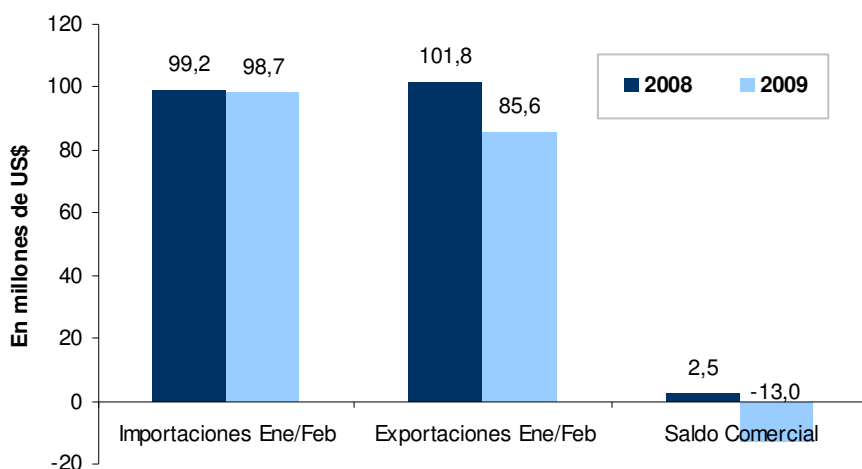
Fuente: Elaboración CEBEC/CAINCO con datos del INE de Bolivia e INDEC de Argentina

Los resultados que se vienen dando, en el intercambio comercial entre Bolivia y Argentina durante 2009, ya presenta cambios significativos. De acuerdo al informe de Saldo Comercial

publicado por el INE³, entre enero a febrero de 2008 nuestro país tuvo un resultado favorable de US\$ 2,5 millones, mientras que en el mismo periodo de 2009 el saldo fue negativo en US\$ 13 millones. En este periodo, las importaciones mantuvieron casi similares niveles, pero no así las exportaciones bolivianas, que disminuyeron en US\$ 16,2 millones.

Estos resultados son una llamada de atención sobre el deterioro al que estaría entrando el comercio bilateral que tenemos con la Argentina, que en cuanto al nivel de las importaciones mostraría una tendencia a incrementarse o mantenerse y por el lado de las exportaciones, ha disminuir. Con mayores datos informativos, que deben ser proporcionados por el INE, se podrá analizar a mayor detalle el comportamiento de los diferentes productos, con ello se tendrán elementos mas claros de la afectación de la crisis y se podrán tomar las políticas públicas más adecuadas para amortiguar los efectos negativos.

Comercio bilateral de Bolivia con Argentina (Ene-Feb 2008 y 2009)



Fuente: Elaboración CEBEC/CAINCO, con datos del INE

b) La disminución del precio del gas natural de exportación

Las exportaciones de gas natural a la Argentina representaron ingresos significativos para el país. Así, en 2006, año que se inicia el nuevo contrato de exportación de gas, las exportaciones alcanzaron los US\$ 280 millones, en 2007 se elevaron a US\$ 320 millones, en 2008 a US\$ 281 millones y de enero a marzo de 2009 alcanzaron US\$ 154 millones.

Si bien el compromiso contractual establece que Bolivia debía exportar inicialmente 7,7 MM m³/día e incrementar este volumen hasta alcanzar el máximo de 27,7 MM m³/día desde 2010 hasta 2026, esto no ha sido alcanzado principalmente por la falta de incremento de producción de gas por parte de Bolivia, lo que ha dejado en suspenso la construcción del gasoducto argentino GNEA que ampliaría en 20 MM m³/día el transporte de gas por este ducto.

³ El INE presentó este informe en fecha 2/04/2009, el mismo que proporciona datos del saldo comercial global del país, sin entregar mayor detalle del comercio bilateral, en este caso con la Argentina.

Lo cierto es que la capacidad actual del gasoducto argentino de 7,7 MM m³/día no ha podido ser copada. En 2008 las exportaciones de gas a la Argentina fueron bajas con un promedio de 2,34 MM m³/día, a pesar de que los precios promedios se incrementaron sustancialmente a niveles cercanos de los 10 US\$/MMBTU.

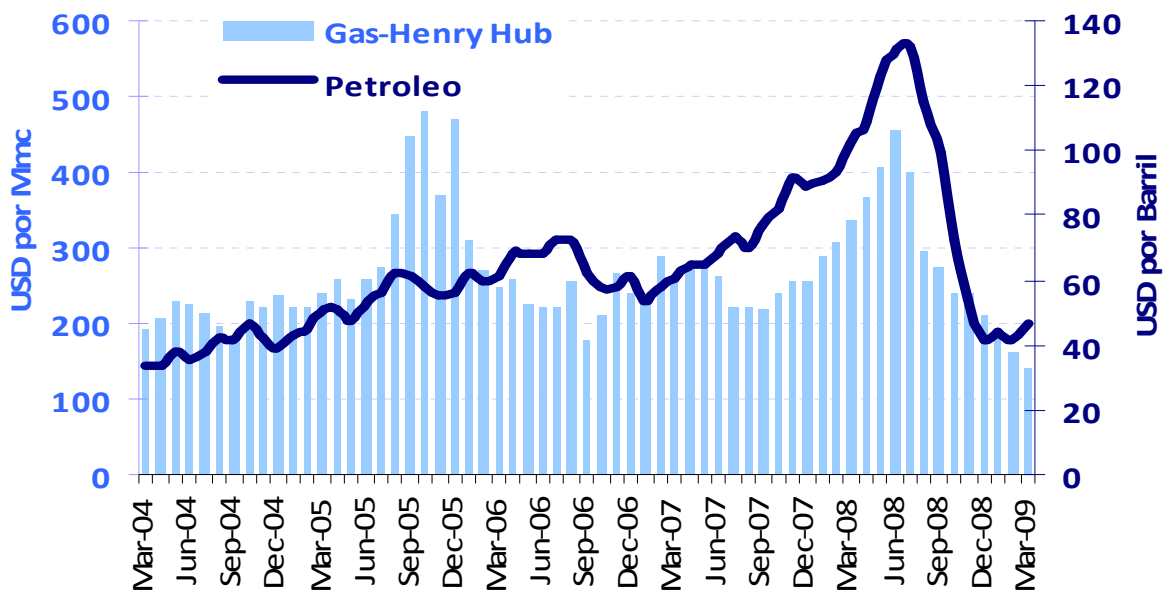
En el primer trimestre de 2009, los volúmenes de gas natural exportado se incrementaron llegando a un promedio de 5,3 MM m³/día, esto como consecuencia de que el Brasil bajó su demanda de 30 MM m³/día a un promedio de 19,7 MM m³/día, con ello, quedó un saldo que fue redireccionado hacia el mercado argentino.

En las recientes renegociaciones que se han dado en el mes de abril, entre Bolivia y la Argentina, existiría un compromiso de exportar un mínimo de 4 MM m³/día y llegar a los 7,7 MM m³/día, dependiendo del saldo que deje Brasil. Como se puede determinar, persiste la incerteza del cumplimiento de los volúmenes.

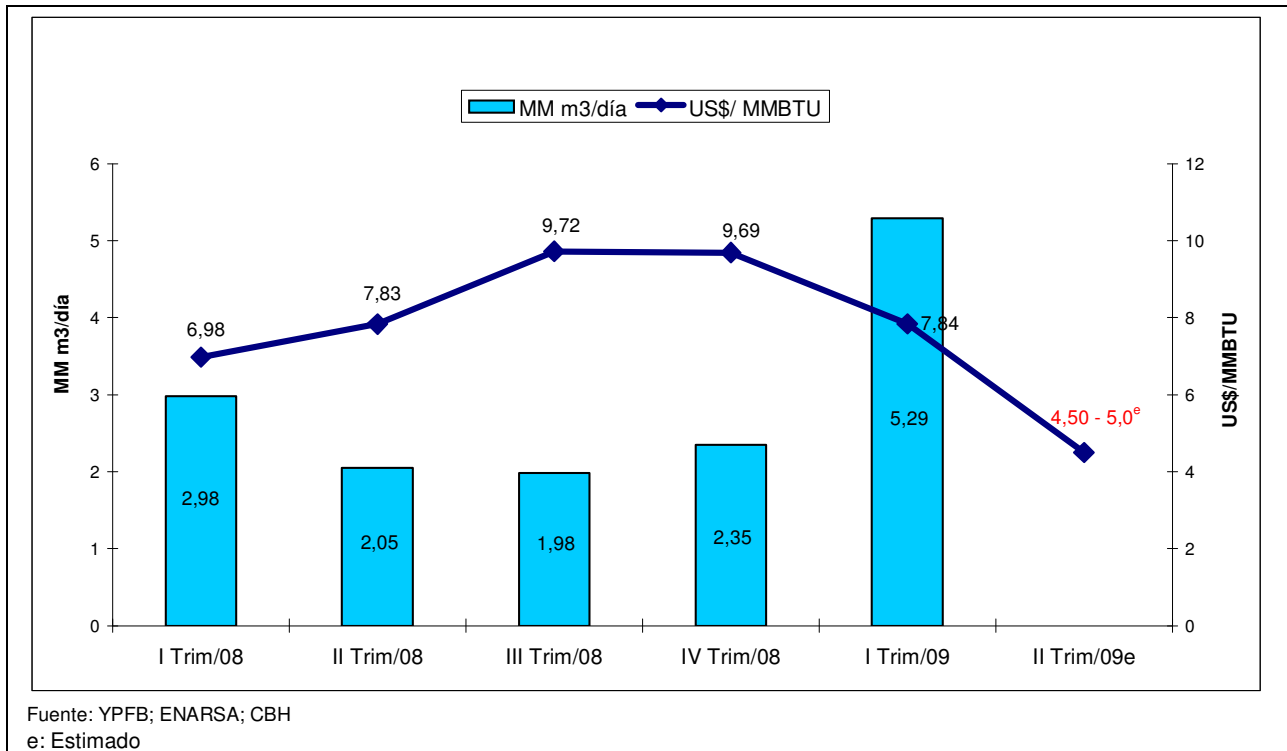
Lo que si es cierto, es que el precio del gas natural que exportará Bolivia a la Argentina tendrá un nivel menor, comparándolo a los niveles que se tuvieron en gestiones anteriores, esto como consecuencia que la fijación del mismo está en función de una fórmula que incorpora los precios internacionales de una canasta Fuel Oils y Diesel Oils y toma en cuenta los precios del trimestre pasado, los que a su vez, están muy relacionados al precio del petróleo, siendo que este ha sufrido bajas catastróficas como es de conocimiento.

La disminución de los precios del gas natural exportado, tanto al mercado argentino como al Brasil, tendrá sus efectos en los ingresos fiscales afectando el presupuesto nacional, de las prefecturas, municipios y universidades.

Precio internacional del petróleo y gas natural



Volumen y precio del precio del gas natural exportado a la Argentina



b) Argentina toma medidas de protección de su producción y mercado

Como consecuencia de la crisis económica mundial, diversos países vienen aplicando medidas de restricción al comercio. Argentina es uno de estos países y las medidas que ha venido tomando han generado reclamos, principalmente de sus socios comerciales, como son los del MERCOSUR.

Estas medidas que se manifiestan con la exigencia de licencias de importación, precios mínimos, restricciones de tipo sanitario o trámites burocráticos, aparentemente están dirigidas a proteger los mercados internos, el empleo y los sectores productivos, sin embargo, dificultan y retrasan la recuperación de las economías, en particular, entre aquellas con las que se tiene una interrelación comercial, tal es el caso de Bolivia con la Argentina.

Las exportaciones bolivianas históricamente han tenido dificultades de acceso al mercado argentino, en contrapartida, las importaciones argentinas no tienen restricciones -no arancelarias y para-arancelarias- para su ingreso al mercado boliviano.

De acuerdo a un estudio realizado por la Asociación Latinoamericana de Integración (ALADI, 2007), se evidenciaron que existen medidas no arancelarias impuestas por Argentina a las exportaciones bolivianas, como por ejemplo las licencias no automáticas o previas, las normas técnicas y normas de calidad. También el estudio identifica otras exigencias como las sanitarias para las frutas y verduras (plátanos y el palmito) y los cueros, también están las de carácter burocrático como las inspecciones previas al embarque y el registro del producto. Asimismo, se tienen algunas medidas para-arancelarias como el impuesto de equiparación de precios (al azúcar) y derechos aumentados temporalmente para algunos productos.

Recientemente el gobierno argentino suspendió el régimen aduanero de importación temporal que permitía a la industria aceitera argentina importar grano de soya, libre de aranceles, para procesarla y que luego son reexportadas ya convertidas en aceite y harina de soya. Esta medida afecta a las exportaciones bolivianas, paraguayas y uruguayas, principalmente. Las exportaciones bolivianas de grano de soya a la Argentina alcanzaron a US\$ 10,4 millones, lo que representa aproximadamente un 10% de un total de US\$ 106,9 millones que representaron las exportaciones totales de soya y derivados en 2008.

Con todo, de mantener la Argentina esta política de protección al comercial, el mercado para los productos bolivianos se restringe, por lo cual, se deben realizar, a nivel oficial, las gestiones necesarias a fin de aminorar el impacto negativo en la economía boliviana.

2.2 Se reducen las oportunidades de trabajo para los bolivianos y la Remesas se contraen

A principios del 2008 el gobierno Argentino fijo nuevos aumentos en las retenciones⁴ a las exportaciones agroindustriales establecidas entre 9% y 35%, entre los productos más afectados se encontraba la soja, girasol, trigo, carne y el maíz entre otros. Que son actualmente la principal fuente de divisas de Argentina, con más de 50% del total.

La escalada de manifestaciones sociales contra esta medida impositiva hacia el sector productivo argentino, llevo al país vecino a continuas huelgas, paros, cortes de rutas y marchas en todas las ciudades. La estatización del comercio exterior y las sequías, han deprimido aún mas la crisis del campo lo se prevé para el 2009 menor producción de alrededor del 45%⁵ derivando en menores ingresos y afectando en forma directa la actividad económica de todos los sectores.

La crisis del campo argentino, que hasta el momento no ha tenido una solución definitiva, sumado a la contracción de su economía, supone una marcada tendencia creciente hacia el desempleo como lo muestra en su informe el INDEC⁶, que en 2008 la tasa de desempleo alcanzó un 7,3%. El agro argentino, en los últimos años, se ha convertido para los bolivianos en una salida para buscar trabajo, además de la cercanía geográfica con el campo del norte argentino, por consiguiente, es de esperar que estas posibilidades de trabajo se reduzcan.

Cabe recordar que el principal destino de los emigrantes bolivianos es Argentina, aproximadamente la colonia nacional en ese país se encuentra en alrededor de 1,1 millones de personas, lo que significa que Argentina alberga a más del 43% de los emigrantes bolivianos⁷. Las remesas provenientes del país vecino llegaron a US\$ 186,5 millones en el 2008 representando el 17% del total de ingresos por concepto de transferencias privadas, este importante flujo de divisas se verán afectadas seriamente ya que al cuarto trimestre de 2008 las remesas se contrajeron en un 5% con una tendencia decreciente.

Cuadro Nº 1

Bolivia: Remesas 2007- 2008 (En millones de US\$ y participación porcentual)

⁴ Porcentaje del valor a las exportaciones

⁵ Confederación Rural Argentina

⁶ Instituto Nacional de Estadística y Censo de Argentina

⁷ CEBEC/CAINCO 2008 Migración en Bolivia

País	2007		2008		Variación 2007/2008 En %
	US\$	%	US\$	%	
España	465,35	46%	438,88	40%	-13,0%
Estados Unidos	233,69	23%	241,38	22%	-4,3%
Argentina	132,67	13%	186,52	17%	31,0%
Resto	188,79	18%	230,41	21%	17,0%
Total	1.020,5	100%	1.097,2	100%	-

Como se ha descrito anteriormente, la desaceleración económica en la región latinoamericana y en Argentina parece inminente por lo tanto el país no está blindado a los impactos negativos, por lo cual en Bolivia se deberían tomar previsiones urgentes en materia de políticas públicas, especialmente de carácter social y productivo.

Conclusiones

La relación comercial con el país vecino históricamente es deficitaria debido principalmente a que el mercado Argentino es altamente proteccionista de su mercado interno especialmente de su sector agropecuario y textil.

Las exportaciones bolivianas están altamente concentradas en gas natural (70%) lo que nos hace vulnerables a cambios en los precios internacionales. La tendencia decreciente por ingresos de exportación de gas natural ya se manifiesta a febrero del presente y se estima que la caída de los ingresos toquen fondo el primer y segundo trimestre de 2009, esto quiere decir una disminución de la renta gasífera proveniente de la Argentina de un 49%.

La devaluación del peso Argentino repercutirá en la producción nacional, especialmente en la de alimentos y productos intermedios, el ingreso masivo de productos importados legal o ilegalmente desincentivará al sector productivo nacional, que desde marzo de 2008 acarrea una desventaja cambiaria.

La contracción de la economía Argentina en general sumado a la crisis del campo, hacen que las previsiones de crecimiento (-1,1%) en el país vecino no sean las más favorables para el 2009, de la misma forma la tendencia creciente del desempleo. Esta situación negativa por la que atravesará la Argentina en la presente gestión afectará definitivamente al país haciendo que cientos de bolivianos retornen y que el flujo de remesas disminuya fuertemente.